



คู่มือปฏิบัติงานหลัก

เรื่อง

การใช้โปรแกรม Excel

ตรวจสอบผลการเรียนให้เป็นไปตามเกณฑ์มาตรฐานอย่างง่าย

จัดทำโดย

นางสาวรุจิราภรณ์ แสงอินทร์

สำนักงานคณบดีคณะวิทยาการจัดการ
มหาวิทยาลัยราชภัฏลำปาง

คำนำ

คู่มือปฏิบัติงานหลักเล่มนี้จัดทำขึ้นตามประกาศ ก.พ.อ. เรื่องมาตรฐานการกำหนดตำแหน่งและการแต่งตั้งข้าราชการพลเรือนในสถาบันอุดมศึกษาให้ดำรงตำแหน่งสูงขึ้น พ.ศ. 2553 ซึ่งเป็นเอกสารแสดงเส้นทางการทำงานตั้งแต่เริ่มต้นจนสุดกระบวนการ โดยระบุขั้นตอนการดำเนินการต่าง ๆ โดยคู่มือปฏิบัติงานหลักมีความสำคัญอย่างยิ่งในการปฏิบัติงาน เพื่อช่วยให้หน่วยงานมีคู่มือไว้ใช้ในการปฏิบัติงาน และช่วยให้ผู้ปฏิบัติงานใหม่สามารถศึกษางานได้อย่างรวดเร็ว ทำให้งานของหน่วยงานมีระบบและมีประสิทธิภาพมากขึ้น จากคู่มือปฏิบัติงานหลักเล่มนี้

วัตถุประสงค์ของการจัดทำคู่มือปฏิบัติงานหลักเกี่ยวกับการใช้โปรแกรม Excel ตรวจสอบผลการเรียนให้เป็นไปตามเกณฑ์มาตรฐานอย่างง่าย ของงานวิชาการ สำนักงานคณบดีคณะวิทยาการจัดการ มหาวิทยาลัยราชภัฏลำปาง เพื่อให้ผู้ปฏิบัติงานทราบขั้นตอน วิธีปฏิบัติงาน และเป็นแนวทางในการปฏิบัติงานสำหรับบุคลากรในหน่วยงานให้สามารถปฏิบัติงานทดแทนกันได้อย่างถูกต้องตามระเบียบขั้นตอนได้อย่างมีประสิทธิภาพและประสิทธิผล

นางสาวรุจิราภรณ์ แสงอินทร์
นักวิชาการศึกษา
มีนาคม 2563

สารบัญ

| | หน้า |
|---|-----------|
| คำนำ..... | ก |
| สารบัญ..... | ข |
| ส่วนที่ 1 บริบทคณะวิทยาการจัดการ..... | 1 |
| 1. ประวัติความเป็นมาโดยย่อ..... | 1 |
| 2. ปรัชญา วิสัยทัศน์ พันธกิจ นโยบายและเป้าหมาย..... | 2 |
| 3. อัตลักษณ์ เอกลักษณ์หรือวัฒนธรรมของหน่วยงาน..... | 6 |
| 4. โครงสร้างองค์กรและโครงสร้างการบริหารงาน..... | 7 |
| 5. รายชื่อผู้บริหาร กรรมการบริหาร..... | 8 |
| 6. หลักสูตรและสาขาวิชาที่เปิดสอน..... | 11 |
| 7. จำนวนนักศึกษา..... | 11 |
| 8. ข้อมูลบัณฑิต..... | 12 |
| 9. จำนวนอาจารย์และบุคลากร..... | 13 |
| 10. ข้อมูลพื้นฐานโดยย่อเกี่ยวกับงบประมาณ และอาคารสถานที่..... | 14 |
| ส่วนที่ 2 ขั้นตอนการปฏิบัติงาน..... | 15 |
| 1. ขั้นตอนการใช้โปรแกรม Excel ตรวจสอบผลการเรียน ให้เป็นไปตามเกณฑ์มาตรฐานอย่างง่าย..... | 15 |
| 2. ประกาศสถาบันราชภัฏลำปาง เรื่องแนวปฏิบัติในการประเมินผลการเรียนนักศึกษา ระดับอนุปริญญาและปริญญาตรี ปีการศึกษา 2544 | 23 |
| 3. ตัวอย่างตารางการคำนวณ..... | 25 |

ส่วนที่ 1 บริบทคณะวิทยาการจัดการ

ประวัติความเป็นมาโดยย่อ

คณะวิทยาการจัดการ มหาวิทยาลัยราชภัฏลำปาง เดิมใช้ชื่อว่าคณะวิชาวิทยาการจัดการ เปิดการเรียนการสอนในโปรแกรมวิชาสหกรณ์ ต่อมา เปลี่ยนเป็นวิชาเอกสหกรณ์ สังกัดภาควิชาบริหารธุรกิจและสหกรณ์ ต่อมาในวันที่ 14 กุมภาพันธ์ พ.ศ. 2538 พระราชบัญญัติสถาบันราชภัฏ ประกาศในพระราชกฤษฎีกาเบงกา กำหนดให้วิทยาลัยครูลำปางเปลี่ยนเป็น “สถาบันราชภัฏลำปาง” คณะวิชาวิทยาการจัดการ จึงได้เปลี่ยนชื่อเป็น “คณะวิทยาการจัดการ” มีสำนักงานตั้งอยู่ที่ชั้น 2 อาคารอาลัมมังค์ และ ในปี พ.ศ.2546 ย้ายสำนักงานคณะวิทยาการจัดการจากอาคารอาลัมมังค์ มาอยู่ที่อาคารเรียนที่ 36

วันที่ 14 มิถุนายน พ.ศ. 2547 “พระราชบัญญัติมหาวิทยาลัยราชภัฏ พ.ศ. 2547” ได้มีผลบังคับใช้ ทำให้สถาบันราชภัฏลำปางได้รับการยกฐานะเป็น “มหาวิทยาลัยราชภัฏลำปาง” (Lampang Rajabhat University) ในสังกัดสำนักงานคณะกรรมการการอุดมศึกษากระทรวงศึกษาธิการ ส่งผลให้คณะวิทยาการจัดการต้องพัฒนาโครงสร้างการบริหารจัดการให้สอดคล้องกับพันธกิจตามมาตรา 8 แห่งพระราชบัญญัติมหาวิทยาลัยราชภัฏ พ.ศ.2547

ปัจจุบัน คณะวิทยาการจัดการ มหาวิทยาลัยราชภัฏลำปาง จัดการเรียนการสอนระดับปริญญาตรี จำนวน 5 หลักสูตร 10 สาขาวิชา และระดับบัณฑิตศึกษา จำนวน 3 หลักสูตร ดังนี้

1. หลักสูตรบริหารธุรกิจบัณฑิต
 - สาขาวิชาการจัดการ
 - สาขาวิชาการตลาด
 - สาขาวิชาคอมพิวเตอร์ธุรกิจ
 - สาขาวิชาการจัดการโลจิสติกส์ธุรกิจระหว่างประเทศ
 - สาขาวิชาการจัดการธุรกิจดิจิทัล
 - สาขาวิชาการจัดการธุรกิจค้าปลีก
2. หลักสูตรเศรษฐศาสตรบัณฑิต
 - สาขาวิชาเศรษฐศาสตร์ธุรกิจและภาครัฐ
3. หลักสูตรบัญชีบัณฑิต
 - สาขาวิชาการบัญชี
4. หลักสูตรศิลปศาสตรบัณฑิต
 - สาขาวิชาการท่องเที่ยวและธุรกิจบริการ
5. หลักสูตรนิเทศศาสตรบัณฑิต
 - สาขาวิชานิเทศศาสตร์

ระดับบัณฑิตศึกษา จำนวน 3 หลักสูตร ได้แก่

1. หลักสูตรการจัดการมหาบัณฑิต (M.M.)
- สาขาวิชาการจัดการ
2. หลักสูตรบัญชีมหาบัณฑิต (M.Acc.)
3. หลักสูตรปรัชญาดุษฎีบัณฑิต
- สาขาวิชาการจัดการ (Ph.D.)

โดยมีสำนักงานคณบดีคณะวิทยาการจัดการ ทำหน้าที่สนับสนุนการจัดการเรียนการสอน

ปรัชญา วิสัยทัศน์ พันธกิจ นโยบายและเป้าหมาย

ปรัชญา

บูรณาการองค์ความรู้ สู่การพัฒนาท้องถิ่น

วิสัยทัศน์

เป็นองค์กรแห่งการเรียนรู้ เพื่อการพัฒนาท้องถิ่น พัฒนาวิชาการสู่สากล

พันธกิจ

คณะวิทยาการจัดการ มหาวิทยาลัยราชภัฏลำปาง ได้กำหนดพันธกิจให้สอดคล้องกับมาตรา 8 แห่งพระราชบัญญัติมหาวิทยาลัยราชภัฏ พ.ศ. 2547 ดังนี้

1. ผลิตบัณฑิตคณะวิทยาการจัดการที่มีคุณภาพคู่คุณธรรม มีจิตอาสา มีทักษะทางวิชาการ วิชาชีพ เทคโนโลยีสารสนเทศและการสื่อสารภาษาอังกฤษ
2. ศึกษาค้นคว้าวิจัยเพื่อพัฒนาและถ่ายทอดองค์ความรู้ทางด้านวิทยาการจัดการ
3. บริการทางวิชาการเพื่อพัฒนาศักยภาพของชุมชนท้องถิ่น เพื่อประโยชน์ของส่วนรวม ให้มีจิตสำนึกในการรักษาธรรมชาติสิ่งแวดล้อม และร่วมสืบสานโครงการในพระราชดำริ
4. ส่งเสริมคุณธรรมและจริยธรรม รวมทั้งทำนุบำรุงศาสนา ศิลปวัฒนธรรม ขนบธรรมเนียมประเพณีอันดีงามของไทย และภูมิปัญญาท้องถิ่น
5. พัฒนาศักยภาพการบริหารจัดการคณะให้เป็นระบบและมีประสิทธิภาพ

นโยบายและแนวทางการบริหาร

ประเด็นกลยุทธ์ที่ 1 การผลิตบัณฑิตที่มีคุณภาพและตอบสนองกลุ่มผู้เรียนที่หลากหลาย

1. การส่งเสริมให้นักศึกษาได้พัฒนาทักษะทางด้านเทคโนโลยีสารสนเทศ ทักษะด้านการสื่อสารภาษาอังกฤษ ทักษะทางด้านวิชาการ และทักษะด้านอื่นๆที่เป็นแห่งศตวรรษที่ 21 ให้แก่นักศึกษาเพื่อให้พร้อมสำหรับการเข้าสู่ตลาดแรงงาน
2. สร้างความร่วมมือกับหน่วยงานทั้งภาครัฐและเอกชนในการฝึกทักษะด้านอาชีพให้แก่นักศึกษาทั้งในรูปแบบของสหกิจศึกษาและฝึกประสบการณ์วิชาชีพ
3. การส่งเสริมให้คณาจารย์ทำวิจัยการเรียนการสอนเพื่อนำผลลัพธ์ที่ได้ไปทำการปรับใช้ในกระบวนการเรียนการสอนให้เกิดประสิทธิภาพเพิ่มขึ้น

4. การเสริมสร้างความผูกพันของศิษย์เก่าที่มีต่อคณะและมหาวิทยาลัย ผ่านทางชมรมศิษย์เก่า ศิษย์ปัจจุบัน และบุคลากรคณะวิทยาการจัดการ เพื่อทำกิจกรรมร่วมกันในการพัฒนาคณะและมหาวิทยาลัยในอนาคต
5. พัฒนาระบบฐานข้อมูลของศิษย์เก่า เพื่อสื่อสารระหว่างศิษย์เก่า ศิษย์ปัจจุบัน อาจารย์ และบุคลากร คณะวิทยาการจัดการ
6. ปรับปรุงหลักสูตรต่างๆ ในคณะให้มีความทันสมัยและมีคุณภาพตามกรอบมาตรฐานคุณวุฒิระดับอุดมศึกษาแห่งชาติและเป็นที่ยอมรับของตลาดแรงงาน
7. การร่วมมือทางวิชาการกับหน่วยงานทั้งภาครัฐ เอกชน และสมาคมวิชาชีพต่างๆ ในการพัฒนาหลักสูตรระยะสั้น ที่คณะสามารถนำเทียบโอนกับรายวิชาต่างๆ ในหลักสูตรที่คณะรับผิดชอบ เพื่อให้เป็น การศึกษาตลอดชีวิตไม่ใช่เฉพาะกลุ่มคนในวัยเรียนเท่านั้น อีกทั้งยังตอบสนองกลุ่มผู้เรียนที่หลากหลายและเป็น การเพิ่มจำนวนนักศึกษาในอนาคต
8. การพัฒนานักศึกษาเพื่อสร้างอัตลักษณ์ของบัณฑิต คณะวิทยาการจัดการ
9. การปรับปรุงสิ่งสนับสนุนการเรียนรู้ต่างๆ สภาพแวดล้อม บรรยากาศ เพื่ออำนวยความสะดวก อย่างเพียงพอ
10. การส่งเสริมให้นักศึกษาได้เข้าร่วมกิจกรรมการแข่งขันทางวิชาการ และกิจกรรมต่างๆ เพื่อสร้าง ชื่อเสียงให้แก่คณะและมหาวิทยาลัย
11. การจัดโครงการที่ฝึกทักษะภาษาอังกฤษและเทคโนโลยีสารสนเทศ และจัดหาซอฟต์แวร์ ที่เหมาะสมกับการฝึกทักษะความรู้ให้กับนักศึกษา
12. การสนับสนุนให้นักศึกษาสอบ Exit Exam ทั้งด้านเทคโนโลยีสารสนเทศ และภาษาตามที่ มหาวิทยาลัยกำหนด
13. การส่งเสริมให้คณาจารย์ใช้กระบวนการเรียนรู้ที่หลากหลายเน้นการใช้คำศัพท์ที่เป็นภาษาอังกฤษ และใช้เทคโนโลยีสารสนเทศที่เหมาะสมกับการเรียนรู้
14. การจัดกิจกรรมที่เสริมสร้างคุณลักษณะบัณฑิตในศตวรรษที่ 21
15. ส่งเสริมให้หลักสูตรมีระบบช่วยเหลือนักศึกษาที่มีปัญหา เพื่อเป็นการเสริมมาตรการควบคุมการ คงอยู่ของนักศึกษาในคณะ
16. พัฒนาและปรับปรุงหลักสูตรในคณะให้มีความทันสมัยมีคุณภาพตามกรอบมาตรฐานคุณวุฒิ ระดับอุดมศึกษาแห่งชาติ
17. การพัฒนาหลักสูตรที่เป็น EP หรือ IP เพื่อรองรับการเคลื่อนย้ายการศึกษาของประชากรใน ประชาคมเศรษฐกิจอาเซียน เช่น หลักสูตรการท่องเที่ยวหรือหลักสูตรการจัดการธุรกิจระหว่างประเทศ
18. การพัฒนาหลักสูตรใหม่ในระดับปริญญาตรี เช่น หลักสูตรการจัดการธุรกิจระหว่างประเทศ และโลจิสติกส์ หลักสูตรอุตสาหกรรมบริการ และหลักสูตรการท่องเที่ยวเชิงวัฒนธรรม
19. การส่งเสริมให้เกิดการบูรณาการเรียนการสอนกับการวิจัย การบริการวิชาการ และ ศิลปวัฒนธรรม

ประเด็นกลยุทธ์ที่ 2 การวิจัยพัฒนาและแก้ปัญหาชุมชนท้องถิ่นอย่างมีคุณภาพ

1. การส่งเสริมและสนับสนุนให้คณาจารย์ในคณะทำงานวิจัยโดยเน้นการผลิตผลงานวิจัยที่สร้างองค์ความรู้สู่การเผยแพร่ การนำไปใช้ประโยชน์ เพื่อแก้ไขปัญหาและพัฒนาชุมชนท้องถิ่นให้เกิดคุณภาพ
2. การพัฒนาระบบข้อมูลเกี่ยวกับแหล่งทุนภายในและภายนอก วารสารวิชาการต่างๆ และฐานข้อมูลอื่นที่จำเป็นต่อการทำวิจัย
3. การส่งเสริมให้อาจารย์ทำวิจัยเชิงพื้นที่อย่างต่อเนื่องโดยมุ่งเป้าที่ชัดเจนและจัดให้มีระบบพี่เลี้ยงในการพัฒนางานวิจัยและการตีพิมพ์เผยแพร่งานวิจัยของคณาจารย์
4. การจัดให้มีการสัมมนาและการฝึกอบรมในการพัฒนางานวิจัยและการเขียนบทความเพื่อการตีพิมพ์เผยแพร่อย่างต่อเนื่อง
5. การส่งเสริมให้คณาจารย์และนักศึกษานำผลงานวิจัยตีพิมพ์เผยแพร่ทั้งในระดับชาติและนานาชาติ
6. การจัดให้มีการประชุมหรือการมีส่วนร่วมในการจัดประชุมวิชาการในระดับชาติและนานาชาติ
7. การส่งเสริมและสนับสนุนการสร้างเครือข่ายวิจัย การแสวงหาแหล่งทุนหรือความร่วมมือเพื่อยกระดับการวิจัยของคณาจารย์ร่วมกับหน่วยงานภาครัฐและเอกชนทั้งในระดับประเทศและต่างประเทศ
8. การส่งเสริมให้มีการบูรณาการงานวิจัยกับการเรียนการสอน การบริการวิชาการและศิลปวัฒนธรรม
9. การยกย่องเชิดชูคณาจารย์ บุคลากร และนักศึกษาที่มีผลงานวิจัยโดดเด่นและเป็นที่ยอมรับ

ประเด็นกลยุทธ์ที่ 3 การบริการวิชาการเพื่อสร้างความเข้มแข็งยั่งยืนแก่ชุมชนท้องถิ่น

1. ให้ความสำคัญกับการบริการวิชาการแบบบูรณาการศาสตร์ต่างๆ เพื่อเป็นการพัฒนาความรู้และคุณภาพชีวิตให้กับชุมชน
2. มุ่งเน้นการพัฒนาชุมชนเป้าหมายของคณะให้เกิดการพัฒนาอย่างต่อเนื่องให้เหมาะสมกับการดำรงชีวิต และการประกอบอาชีพของคนในชุมชน
3. การสร้างแหล่งเรียนรู้เพื่อเป็นการศูนย์กลางขององค์ความรู้ในศาสตร์ต่างๆ ที่ชุมชนและท้องถิ่นต้องการ
4. การทำความร่วมมือด้านการบริการวิชาการร่วมกับหน่วยงานต่างๆ ชุมชนและท้องถิ่นเพื่อร่วมกันพัฒนาและสร้างความเข้มแข็งให้เกิดขึ้น
5. การส่งเสริมให้มีการนำองค์ความรู้ที่ได้จากการบริการวิชาการมาบูรณาการกับการเรียนการสอนและการวิจัย
6. สร้างแหล่งเรียนรู้ ส่งเสริมด้านอาชีพแก่ชุมชน เพื่อเป็นการสร้างรายได้แก่ชุมชนท้องถิ่น
7. การส่งเสริมและสนับสนุนให้คณาจารย์มีการจัดทำโครงการบริการวิชาการเพื่อหารายได้ตามศาสตร์ต่างๆ

ประเด็นกลยุทธ์ที่ 4 การทำนุบำรุงศิลปวัฒนธรรมและภูมิปัญญาท้องถิ่นให้ยั่งยืน

1. การส่งเสริมและสนับสนุนให้คณาจารย์ บุคลากรและนักศึกษาจัดโครงการที่เกี่ยวข้องกับการอนุรักษ์ศิลปวัฒนธรรมของท้องถิ่นจังหวัดลำปาง เพื่อสร้างสำนึกและความภาคภูมิใจในวัฒนธรรมของท้องถิ่น
2. การสนับสนุนให้คณาจารย์ บุคลากรและนักศึกษาเข้าร่วมกิจกรรมอนุรักษ์สืบสานศิลปวัฒนธรรมที่สำนักศิลปะและวัฒนธรรม หน่วยงานภายในมหาวิทยาลัยและภายนอกจัดขึ้น
3. การส่งเสริมให้มีการนำเอาความรู้ด้านศิลปะและวัฒนธรรมไปบูรณาการกับการเรียนการสอน การบริการวิชาการและการวิจัย

4. การสร้างระบบฐานข้อมูลที่เกี่ยวข้องกับกิจกรรมการอนุรักษ์ศิลปวัฒนธรรมของท้องถิ่นเพื่อเผยแพร่ต่อสาธารณะ

ประเด็นกลยุทธ์ที่ 5 การบริหารและพัฒนาองค์กรแห่งการเรียนรู้

1. มุ่งเน้นการบริหารงานโดยใช้หลักธรรมาภิบาลมาเป็นแนวทางในการบริหารจัดการคณะ
2. มุ่งเน้นการบริหารงบประมาณให้เกิดประสิทธิภาพ มีความโปร่งใส และตรวจสอบได้
3. การส่งเสริมและสนับสนุนให้บุคลากรของคณะเข้ามามีส่วนร่วมในการดำเนินงานด้านต่างๆ เช่น การแสดงความคิดเห็น ตัดสินใจ และติดตามผลการดำเนินงาน
4. การพัฒนาคณะให้เป็นไปตามแผนการพัฒนามหาวิทยาลัย แผนยุทธศาสตร์ชาติ 20 ปี และแผนพัฒนาเศรษฐกิจและสังคมแห่งชาติ ฉบับที่ 12
5. การส่งเสริมให้คณาจารย์และบุคลากรได้เข้ารับการอบรม สัมมนา นำเสนอผลงานที่เกี่ยวข้องกับการพัฒนาเรียนการสอนและการปฏิบัติงาน
6. การพัฒนาศักยภาพของคณาจารย์และบุคลากรให้มีคุณภาพและมีความเป็นมืออาชีพในการปฏิบัติงาน
7. การส่งเสริมและสนับสนุนให้คณาจารย์มีคุณวุฒิที่สูงขึ้นเพื่อเป็นการเพิ่มศักยภาพด้านการจัดการเรียนการสอน
8. การจัดค่ายการทำผลงานทางวิชาการให้คณาจารย์เข้าสู่ตำแหน่งทางวิชาการที่สูงขึ้น
9. การพัฒนาทักษะทางด้านภาษาอังกฤษให้แก่คณาจารย์และบุคลากร เพื่อเป็นการพัฒนาคุณภาพและศักยภาพในการสื่อสารและการจัดการเรียนการสอน
10. การส่งเสริมให้พนักงานสายสนับสนุนมีความชำนาญในตำแหน่งงานและสามารถเข้าสู่ตำแหน่งที่สูงขึ้นได้
11. การเสริมสร้างค่านิยมร่วมในการปฏิบัติงานเพื่อการพัฒนาคณะ มหาวิทยาลัยและท้องถิ่นแก่บุคลากรและนักศึกษา
12. การยกย่องเชิดชูเกียรติแก่บุคลากรที่เป็นผู้ทำความดี มีคุณธรรม มีจิตอาสา และสร้างชื่อเสียงให้แก่คณะและมหาวิทยาลัย เพื่อเป็นการสร้างขวัญและกำลังใจให้แก่บุคลากรในคณะ
13. การส่งเสริมให้เกิดการจัดการความรู้ในองค์กรทั้งด้านการเรียนการสอน และการวิจัยอย่างต่อเนื่องเพื่อการพัฒนาองค์กรให้เป็นแหล่งเรียนรู้ด้านการเรียนการสอนและการวิจัย
14. พัฒนาระบบสารสนเทศเพื่อการบริหารและการตัดสินใจในทุกระบบงาน
15. ทบทวนปรับปรุงโครงสร้างองค์กรและระบบการทำงานให้กระชับ รวดเร็ว ถูกต้อง มีความยืดหยุ่น โดยเน้นประสิทธิผลของงาน และนำระบบเทคโนโลยีสารสนเทศมาใช้บริหารจัดการให้ครบทุกพันธกิจ
16. ปรับปรุงอาคารสถานที่ ภูมิทัศน์ให้สวยงาม ทันสมัย มีเอกลักษณ์ สามารถสร้างความประทับใจแก่ผู้มาเยือน
17. ดำเนินการประชาสัมพันธ์กิจกรรมและข้อมูลต่างๆของคณะเพื่อสร้างภาพลักษณ์ที่ดีแก่สาธารณชน
18. สนับสนุนการดำเนินงานตามพันธกิจอย่างมีคุณภาพ
19. พัฒนาระบบบริหารจัดการสู่เกณฑ์มาตรฐานคุณภาพระดับสากลเพื่อการรองรับการแข่งขันในอนาคต

นโยบายด้านระบบและกลไกในการประกันคุณภาพ

1. เสริมสร้างความรู้ความเข้าใจเรื่องการประกันคุณภาพการศึกษาแก่บุคลากรในคณะวิทยาการจัดการอย่างต่อเนื่อง

2. สนับสนุนการพัฒนาตัวบ่งชี้และเกณฑ์การประกันคุณภาพการศึกษา การติดตามตรวจสอบและประเมินคุณภาพการศึกษาในระดับหลักสูตร และระดับคณะ ที่สอดคล้องกับมหาวิทยาลัย

3. สนับสนุนให้มีการจัดกิจกรรมเพื่อพัฒนาระบบและกลไกการดำเนินงานการประกันคุณภาพการศึกษาทั้งด้านการจัดการเรียนการสอน สิ่งสนับสนุน ระบบบริหารความเสี่ยงต่างๆ ภายในคณะวิทยาการจัดการ ส่งเสริมการมีส่วนร่วมของบุคลากรภายในคณะในการดำเนินงานด้านประกันคุณภาพการศึกษาระดับหลักสูตร ระดับคณะ และระดับมหาวิทยาลัย และการนำผลการประเมินคุณภาพมาพัฒนาและปรับปรุงดำเนินงานการประกันคุณภาพการศึกษา

ระบบและกลไกการประกันคุณภาพการศึกษา

คณะวิทยาการจัดการ มหาวิทยาลัยราชภัฏลำปาง มีระบบและกลไกในการประกันคุณภาพการศึกษา คือ

1. การพัฒนาคุณภาพ/การควบคุมคุณภาพ (Quality Control) โดยใช้มาตรฐานการประกันคุณภาพภายใน ประกอบด้วย มาตรฐาน 5 องค์ประกอบของ สกอ.

2. การตรวจติดตามคุณภาพ (Quality Audit) โดยใช้ตัวบ่งชี้ตามมาตรฐาน 5 องค์ประกอบ ของ สกอ.

3. การประเมินคุณภาพ (Quality Assessment) โดยการจัดทำรายงานผลการดำเนินการของหลักสูตร (มคอ.7) และจัดทำรายงานการประเมินตนเองระดับคณะ (SAR) เพื่อรับการประเมินจากคณะกรรมการประเมินคุณภาพการศึกษาภายในและภายนอก

กลไกการประกันคุณภาพการศึกษา

1. คณะวิทยาการจัดการกำหนดนโยบายการประกันคุณภาพการศึกษา

2. มีแผนงานประกันคุณภาพการศึกษาในระดับคณะที่ชัดเจน

3. มีคู่มือการประกันคุณภาพการศึกษา และคู่มืออื่นๆ ที่เกี่ยวข้องในการประกันคุณภาพการศึกษา

4. แต่งตั้งคณะกรรมการประกันคุณภาพการศึกษา และคณะกรรมการตรวจติดตามและประเมินคุณภาพ

ระดับคณะ

5. การมีส่วนร่วมในการกำหนดตัวชี้วัดร่วมกับของมหาวิทยาลัยและตัวชี้วัดสำคัญ

6. มีการสร้างเครือข่ายการประกันคุณภาพการศึกษาภายใน และเครือข่ายการประกันคุณภาพการศึกษา

ภายนอก

7. ผู้บริหารทุกระดับรับผิดชอบกำกับดูแลตัวชี้วัดและจัดเก็บข้อมูล

อัตลักษณ์ เอกลักษณ์หรือวัฒนธรรมของหน่วยงาน

อัตลักษณ์คณะวิทยาการจัดการ

บัณฑิตจิตอาสา

คุณธรรมจริยธรรมนักศึกษาคณะวิทยาการจัดการ

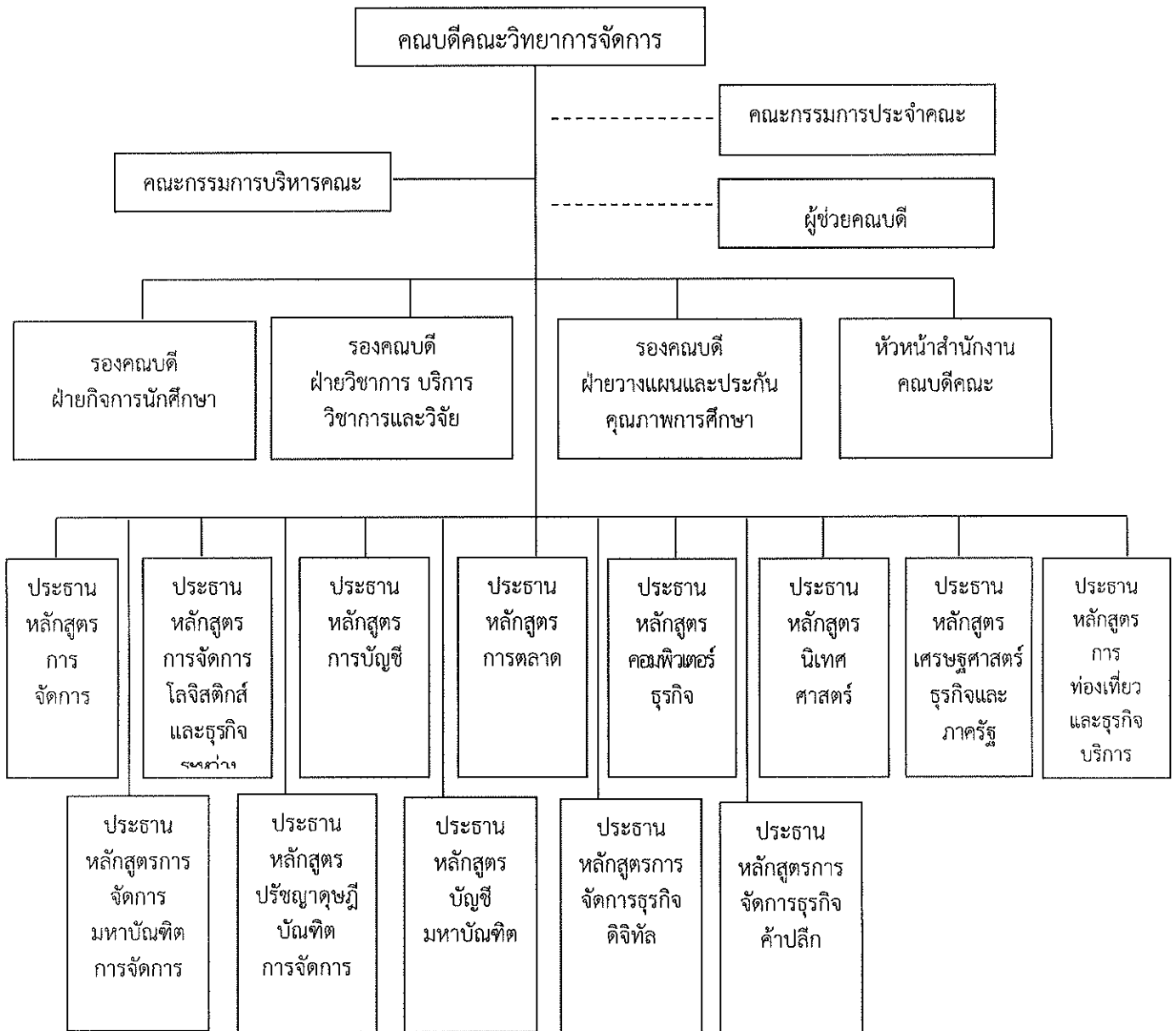
บัณฑิตจิตอาสา เสียสละเพื่อส่วนร่วม

ค่านิยมหลัก

- M - Management บริหารจัดการเชิงบูรณาการ
- G - Goodness ยึดมั่นในความดีงามต่อสังคมบนพื้นฐานของธรรมาภิบาล
- T - Team ทำงานเป็นทีม ตระหนักในความไว้วางใจซึ่งกันและกัน
- S - Spirit พฤติกรรมจิตอาสาและยอมรับในกฎกติกาต่อสังคม

โครงสร้างองค์กรและโครงสร้างการบริหารงาน

โครงสร้างการบริหารงานและแบ่งส่วนราชการคณะวิทยาการจัดการ



รายชื่อผู้บริหาร กรรมการบริหาร

คณะกรรมการประจำคณะวิทยาการจัดการ



ผศ.ดร.ณัฐนันท์ สุตติยาปราโมทย์
คณบดีคณะวิทยาการจัดการ



อ.ดร.นุสรา แสงอร่าม
รองคณบดีฝ่ายวางแผนและ
ประกันคุณภาพการศึกษา



อ.ดร.ณัฐวุฒิ ปัญญา
รองคณบดีฝ่ายวิชาการ
บริการวิชาการและวิจัย



ผศ.ดร.ธนากร สิริสุคันธา
ผู้แทนคณาจารย์



ผศ.เบญจวรรณ เลาลลิต
ผู้แทนคณาจารย์



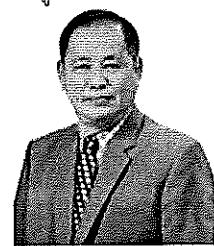
รศ.ดร.ไพฑูรย์ อินทะชัย
ผู้แทนคณาจารย์



นายประพนธ์สร รุ่งเรือง
ผู้ทรงคุณวุฒิ



รศ.ดร.กรไชย พรลภัสสรขร
ผู้ทรงคุณวุฒิ



นายชูฤทธิ์ อੰนารา
ผู้ทรงคุณวุฒิ



นางประภา ไชยมงคล
กรรมการและเลขานุการ

คณะกรรมการบริหารคณะวิทยาการจัดการ



ผศ.ดร.ณัฐนันท์ สุตติยาปราโมทย์
คณบดีคณะวิทยาการจัดการ



อ.ดร.นุสรา แสงอร่าม
รองคณบดีฝ่ายวางแผนและประกัน
คุณภาพการศึกษา



อ.สยมภู อุนยะพันธ์
รองคณบดีฝ่ายกิจการนักศึกษา



อ.ดร.ณัฐวดี ปัญญา
รองคณบดีฝ่ายวิชาการ บริการวิชาการ
และวิจัย



นางประภา ไชยมงคล
หัวหน้าสำนักงานคณบดี

ผู้ช่วยคณบดี



ผศ.เบญจวรรณ เลาลลิต
ผู้ช่วยคณบดีฝ่ายประกันคุณภาพการศึกษา



อ.กมลวรรณ ทาวัน
ผู้ช่วยคณบดีฝ่ายกิจการนักศึกษา



ผศ.กนกพร เอกกะสินสกุล
ผู้ช่วยคณบดีฝ่ายทำนุบำรุงศิลปวัฒนธรรม



ผศ.ดร.พิรภพ จันทรแสนตอ
ผู้ช่วยคณบดีฝ่ายวิชาการและงานวารสาร



อ.วัลลภ ลิงทราช
ผู้ช่วยคณบดีฝ่ายพัฒนาหลักสูตรและงานวิเทศสัมพันธ์

ประธานหลักสูตร



ผศ.ดร.สุเทพ ทองคำ
ประธานหลักสูตร
การจัดการ



อ.จิตชนก วงศ์เครือ
ประธานหลักสูตร
เศรษฐศาสตร์ธุรกิจและภาครัฐ



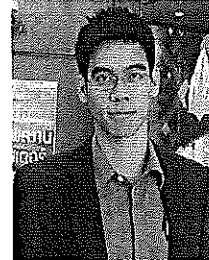
ผศ.สร้ชษุช บุญวุฒิ
ประธานหลักสูตร
การบัญชี



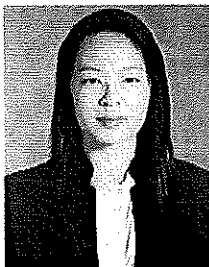
อ.ดร.บัณฑิต บุชบา
ประธานหลักสูตร
คอมพิวเตอร์ธุรกิจ



อ.ดร.วิจิตรา แซ่ตั้ง
ประธานหลักสูตร
การตลาด



ผศ.ฐานันตร์ โต๊ะถม
ประธานหลักสูตร
การจัดการธุรกิจดิจิทัล



อ.ดร.ศิรญา จนาศักดิ์
ประธานหลักสูตร
การจัดการธุรกิจระหว่างประเทศ



อ.ภาคภูมิ พิฆวงค์
ประธานหลักสูตร
นิเทศศาสตร์



อ.เอกณีย์ สัตตรัตน์ขจร
ประธานหลักสูตร
การท่องเที่ยว



ผศ.ดร.อนุรักษ์ อาทิตย์กวีนิ
ประธานหลักสูตร
การจัดการธุรกิจค้าปลีก



รศ.ดร.ไพฑูรย์ อินตะชะน
ประธานหลักสูตร
บัญชีมหาบัณฑิต (M.Acc.)



รศ.ดร.บุญทวรรณ วิงวอน
ประธานหลักสูตร
การจัดการ (M.M.)
และการจัดการ (Ph.D.)

หลักสูตรและสาขาวิชาที่เปิดสอน

ระดับปริญญาตรี จำนวน 5 หลักสูตร 10 สาขาวิชา ดังนี้

- | | |
|---|---|
| 1) หลักสูตรนิเทศศาสตรบัณฑิต | สาขาวิชานิเทศศาสตร์ |
| 2) หลักสูตรศิลปศาสตรบัณฑิต | สาขาวิชาการท่องเที่ยวและธุรกิจบริการ |
| 3) หลักสูตรบริหารธุรกิจบัณฑิต | สาขาวิชาการจัดการ |
| 4) หลักสูตรบริหารธุรกิจบัณฑิต ประเทศ | สาขาวิชาการจัดการโลจิสติกส์และธุรกิจระหว่างประเทศ |
| 5) หลักสูตรบริหารธุรกิจบัณฑิต | สาขาวิชาคอมพิวเตอร์ธุรกิจ |
| 6) หลักสูตรบริหารธุรกิจบัณฑิต | สาขาวิชาการจัดการธุรกิจดิจิทัล |
| 7) หลักสูตรบริหารธุรกิจบัณฑิต | สาขาวิชาการตลาด |
| 8) หลักสูตรบริหารธุรกิจบัณฑิต | สาขาวิชาการจัดการธุรกิจค้าปลีก |
| 9) หลักสูตรเศรษฐศาสตรบัณฑิต | สาขาวิชาเศรษฐศาสตร์ธุรกิจและภาครัฐ |
| 10) หลักสูตรบัญชีบัณฑิต | สาขาวิชาการบัญชี |

ระดับปริญญาโท จำนวน 2 หลักสูตร ดังนี้

- | | |
|----------------------------|-------------------|
| 1) หลักสูตรจัดการมหาบัณฑิต | สาขาวิชาการจัดการ |
| 2) หลักสูตรบัญชีมหาบัณฑิต | |

ระดับปริญญาเอก จำนวน 1 หลักสูตร ดังนี้

- | | |
|------------------------------|-------------------|
| 1) หลักสูตรปรัชญาดุษฎีบัณฑิต | สาขาวิชาการจัดการ |
|------------------------------|-------------------|

จำนวนนักศึกษา

| สาขา | ปริญญาตรี | | ปริญญาโท | ปริญญาเอก | รวม |
|---|------------|--------------------|-----------|-----------|--------------|
| | 4 ปี | 4 ปี (เทียบโอน) | | | |
| เศรษฐศาสตร์ธุรกิจและภาครัฐ | 15 | - | - | - | 15 |
| นิเทศศาสตร์ | 118 | - | - | - | 118 |
| การท่องเที่ยวและธุรกิจบริการ | 110 | - | - | - | 110 |
| การจัดการ | 195 | 19 | 59 | 41 | 314 |
| การจัดการโลจิสติกส์และธุรกิจระหว่างประเทศ | 57 | - | - | - | 57 |
| คอมพิวเตอร์ธุรกิจ | 57 | 40 | - | - | 97 |
| การจัดการธุรกิจดิจิทัล | 42 | 7 | - | - | 49 |
| การตลาด | 76 | 34 | - | - | 110 |
| การบัญชี | 252 | 66 | 15 | - | 333 |
| การจัดการธุรกิจค้าปลีก | 20 | - | - | - | 20 |
| รวม | 942 | 166 | 74 | 41 | 1,223 |

ข้อมูลบัณฑิต

จำนวนผู้สำเร็จการศึกษา จำแนกตามประเภท และสาขาวิชา

| ประเภทนักศึกษา | สาขาวิชา | | | | | | | | รวม |
|--------------------|-------------|------------------------------|-----------|---|-------------------|------------------------|---------|----------|-----|
| | นิเทศศาสตร์ | การท่องเที่ยวและธุรกิจบริการ | การจัดการ | การจัดการโลจิสติกส์และธุรกิจระหว่างประเทศ | คอมพิวเตอร์ธุรกิจ | การจัดการธุรกิจดิจิทัล | การตลาด | การบัญชี | |
| ภาคปกติ | | | | | | | | | |
| - ปริญญาตรี | 36 | 10 | 51 | 33 | 26 | 3 | 41 | 112 | 312 |
| ภาคสมทบ | | | | | | | | | |
| - ปริญญาตรี กศ.บป. | - | - | 5 | - | | - | - | - | 5 |
| - ปริญญาโท | - | - | 13 | - | | - | - | 7 | 20 |
| - ปริญญาเอก | - | - | 2 | - | | - | - | - | 2 |
| รวม | 36 | 10 | 71 | 33 | 26 | 3 | 41 | 119 | 339 |

(ผู้สำเร็จการศึกษาระหว่างวันที่ 9 มีนาคม 2561 ถึงวันที่ 14 ธันวาคม 2561)

จำนวนอาจารย์และบุคลากร

จำแนกตามหน่วยงานและประเภทบุคลากร

| หน่วยงาน | สายผู้สอน | | | สายสนับสนุน | | | รวม |
|---|-----------|------------|----------------|-------------|------------|----------------|-----------|
| | ข้าราชการ | พนง.ราชการ | พนง.สายวิชาการ | ข้าราชการ | พนง.ราชการ | พนง.สายวิชาการ | |
| คณะวิทยาการจัดการ | | | | | | | |
| สาขาวิชาการจัดการ | 3 | - | 4 | - | - | - | 7 |
| สาขาวิชาการบัญชี | 4 | - | 8 | - | - | - | 12 |
| สาขาวิชาการตลาด | 2 | - | 4 | - | - | - | 6 |
| สาขาวิชาเศรษฐศาสตร์ธุรกิจและภาครัฐ | 2 | - | 3 | - | - | - | 5 |
| สาขาวิชาคอมพิวเตอร์ธุรกิจ | 1 | - | 6 | - | - | - | 7 |
| สาขาวิชาการจัดการธุรกิจดิจิทัล | - | - | 6 | - | - | - | 6 |
| สาขาวิชาการท่องเที่ยวและธุรกิจบริการ | 1 | - | 6 | - | - | - | 7 |
| สาขาวิชานิติศาสตร์ | 2 | - | 5 | - | - | - | 7 |
| สาขาวิชาการจัดการโลจิสติกส์และธุรกิจระหว่างประเทศ | - | - | 7 | - | - | - | 7 |
| สาขาการจัดการธุรกิจค้าปลีก | - | - | 3 | - | - | - | 3 |
| สาขาวิชาการจัดการ (M.M.และ (Ph.D) | 1 | - | 2 | - | - | - | 3 |
| สาขาวิชาการบัญชี (M.Acc.) | - | - | 3 | - | - | - | 3 |
| สำนักงานคณบดี | - | - | - | 2 | 1 | 9 | 12 |
| รวมทั้งหมด | 16 | - | 57 | 2 | 1 | 9 | 85 |

ข้อมูลพื้นฐานโดยย่อเกี่ยวกับงบประมาณ และอาคารสถานที่

1. คอมพิวเตอร์เพื่อการเรียนการสอนและการบริการ

1.1 ห้องปฏิบัติการเพื่อการเรียนการสอนและการบริการ

| ลำดับที่ | ห้องปฏิบัติการ | จำนวนห้อง | จำนวนเครื่อง |
|----------|--|-----------|--------------|
| 1 | ห้องปฏิบัติการคอมพิวเตอร์ 3654 อาคาร 36 | 1 | 15 |
| 2 | ห้องปฏิบัติการคอมพิวเตอร์ 3664 อาคาร 36 | 1 | 25 |
| 3 | ห้องปฏิบัติการคอมพิวเตอร์ 3663 อาคาร 36 | 1 | 31 |
| 4 | ห้องปฏิบัติการคอมพิวเตอร์ 3665 อาคาร 36 | 1 | 25 |
| 5 | ห้องปฏิบัติการคอมพิวเตอร์ 3667 อาคาร 36 | 1 | 26 |
| 6 | ห้องปฏิบัติการคอมพิวเตอร์ 3668 อาคาร 36 | 1 | 26 |
| 7 | ห้องปฏิบัติการบัญชี อาคาร 36 | 1 | 25 |
| 8 | ห้องปฏิบัติการนิเทศศาสตร์ อาคาร 36 | 1 | 20 |
| 9 | ห้องปฏิบัติการจัดการ อาคาร 36 | 1 | 30 |
| 10 | ห้องปฏิบัติการท่องเที่ยว อาคาร 36 | 1 | 20 |
| 11 | ห้องปฏิบัติการบัญชี อาคารบริการวิชาการ | 1 | 30 |
| 12 | ห้องปฏิบัติการธุรกิจดิจิทัล อาคารบริการวิชาการ | 1 | 20 |
| | รวม | 12 | 293 |

1.2 ห้องปฏิบัติการสนับสนุนการศึกษา

| ลำดับที่ | ห้องบริการ / จุดบริการคอมพิวเตอร์ | จำนวน |
|----------|-----------------------------------|-------|
| 1 | ห้องสมุด | 1 |
| 2 | ห้องศูนย์วิจัยและข้อมูลธุรกิจ | 1 |
| 3 | ห้องปฏิบัติการครัวร้อน | 1 |
| 4 | ห้องวารสารคณะวิทยาการจัดการ | 1 |
| | รวม | 4 |

2. ห้องประชุม

| ลำดับที่ | ห้องบริการ / จุดบริการคอมพิวเตอร์ | จำนวน |
|----------|--|-------|
| 1 | ห้องประชุมธัญกร (ห้องประชุมชั้น 1) | 1 |
| 2 | ห้องประชุมธรรมสรณ์ (ห้องประชุมชั้น 4) | 1 |
| 3 | ห้องประชุมอินยรัตน์ (ห้องประชุมใหญ่ชั้น 8) | 1 |
| | รวม | 3 |

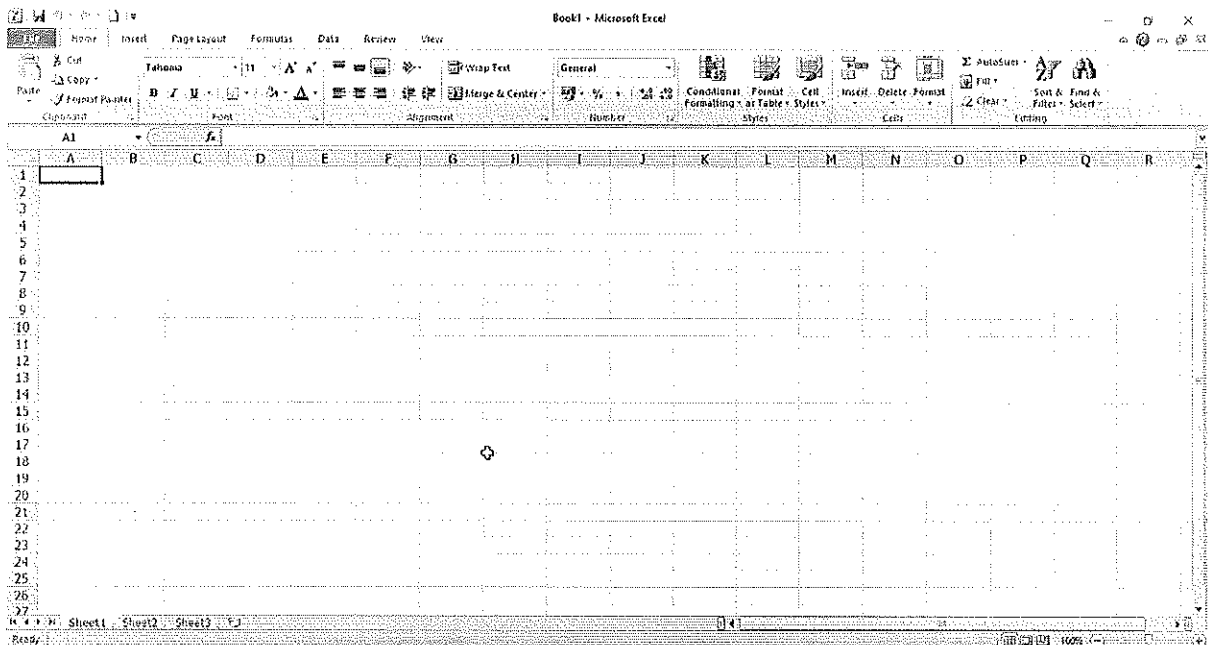
ส่วนที่ 2 ขั้นตอนการปฏิบัติงาน

การใช้โปรแกรม Excel
ตรวจสอบผลการเรียนให้เป็นไปตามเกณฑ์มาตรฐานอย่างง่าย

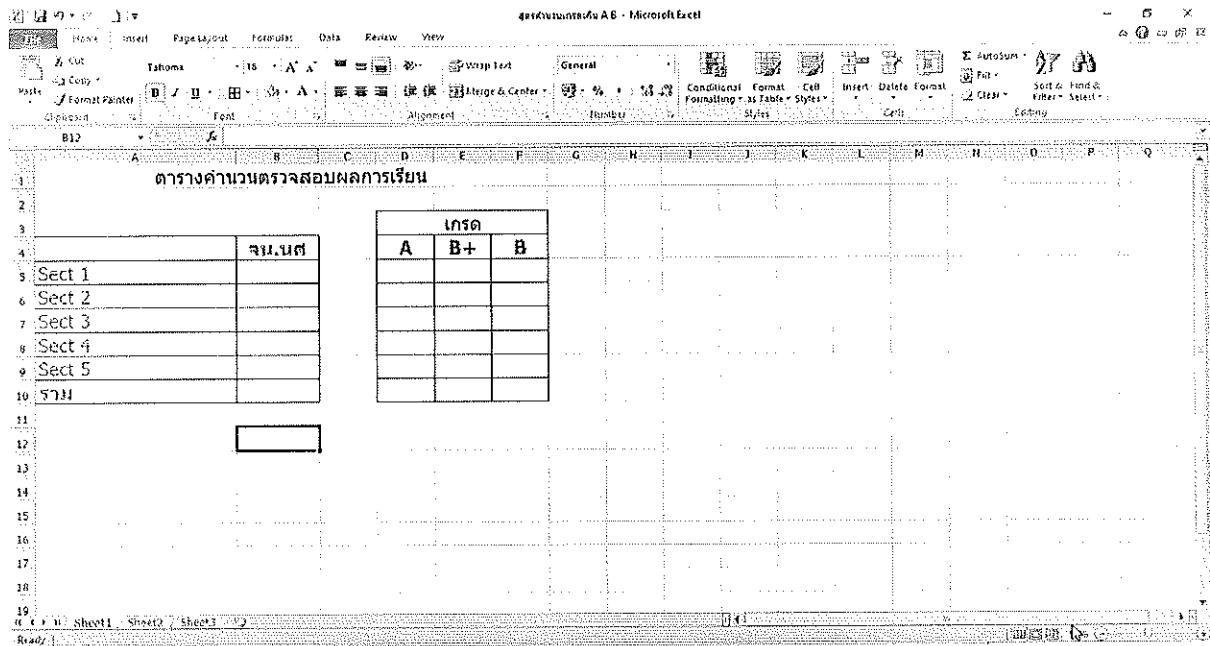
ขั้นตอนที่ 1 ศึกษาแนวปฏิบัติในการประเมินผลการศึกษานักศึกษา สรุปได้ดังนี้

- 1) ระดับคะแนน A และ B+ รวมกันไม่เกินร้อยละ 20 (โดย A ต้องไม่มากกว่า B+)
- 2) ระดับคะแนน B เกินร้อยละ 25 ของผู้เรียน
- 3) ระดับคะแนนที่เหลือให้อยู่ในดุลพินิจของอาจารย์ผู้สอน

ขั้นตอนที่ 2 เปิดโปรแกรม Excel

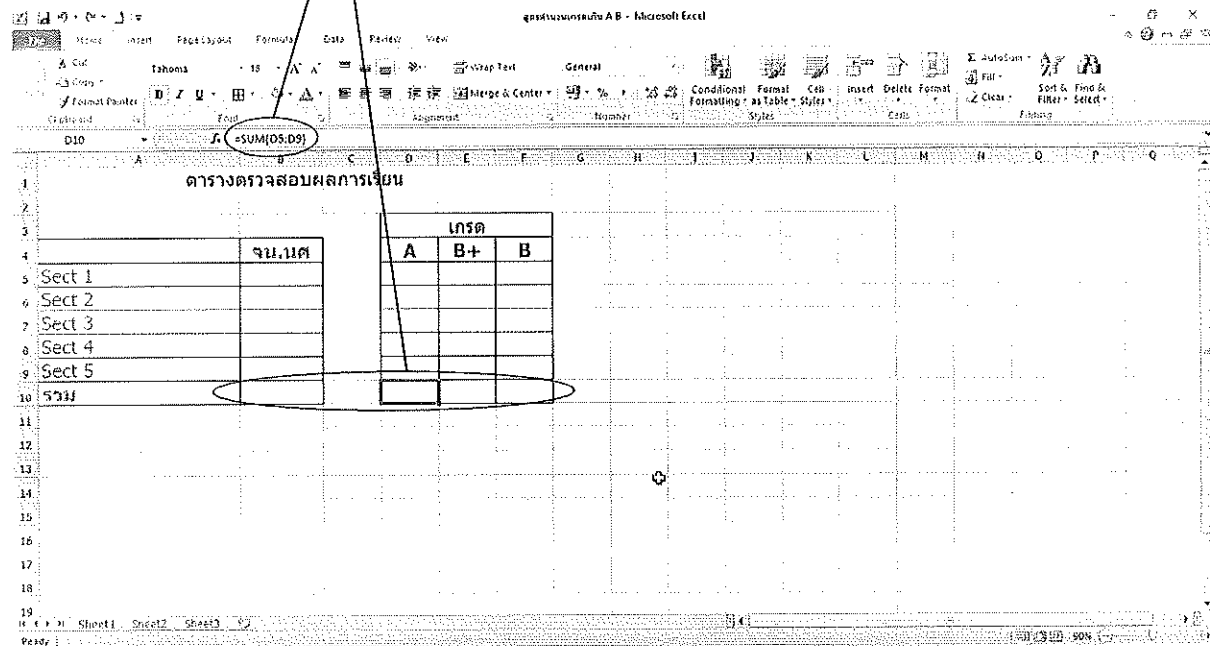


ขั้นตอนที่ 3 สร้างตารางเพื่อรับระเบียบข้อมูลกลุ่มนักศึกษาและจำนวนนักศึกษา



ขั้นตอนที่ 4 ใส่สูตรการคำนวณผลรวมของ A B+ และ B

ตัวอย่างสูตร =SUM(D5:D9)



ขั้นตอนที่ 5 ใส่สูตรการคำนวณผลรวม A และ B+

ตัวอย่างสูตร =D10+E10

ตารางตรวจสอบผลการเรียน

| | จน.มศ |
|--------|-------|
| Sect 1 | |
| Sect 2 | |
| Sect 3 | |
| Sect 4 | |
| Sect 5 | |
| รวม | |

จำนวนรวม A และ B+

| | เกรด | | |
|--|------|----|---|
| | A | B+ | B |
| | | | |
| | | | |
| | | | |
| | | | |
| | | | |
| | | | |
| | | | |

ขั้นตอนที่ 6 ใส่สูตรการคำนวณผลรวม A และ B+ ต้องไม่เกิน 20%

ตัวอย่างสูตร =(B10*20)/100

ตารางคำนวณตรวจสอบผลการเรียน

| | จน.มศ |
|--------|-------|
| Sect 1 | |
| Sect 2 | |
| Sect 3 | |
| Sect 4 | |
| Sect 5 | |
| รวม | |

จำนวนรวม A และ B+

| | เกรด | | |
|--|------|----|---|
| | A | B+ | B |
| | | | |
| | | | |
| | | | |
| | | | |
| | | | |
| | | | |
| | | | |

จำนวนที่ควรมีได้ 20%

ขั้นตอนที่ 7 ใส่สูตรการคำนวณผลรวม B ต้องไม่เกิน 25%

ตัวอย่างสูตร $= (B10 * 25) / 100$

ตารางตรวจสอบผลการเรียน

| | จน.นศ. |
|--------|--------|
| Sect 1 | |
| Sect 2 | |
| Sect 3 | |
| Sect 4 | |
| Sect 5 | |
| รวม | |

| เกรด | | |
|------|----|---|
| A | B+ | B |
| | | |
| | | |
| | | |
| | | |
| | | |

จำนวนรวม A และ B+

จำนวนที่ควรได้ 20%

จำนวนที่ควรได้ 25%

ขั้นตอนที่ 8 ใส่สูตรการคำนวณผลรวม A และ B+ ต้องไม่เกิน 20% ออกมาเป็นจำนวนนักศึกษา (คน)

ตัวอย่างสูตร $= B13 - E11$

ตารางตรวจสอบผลการเรียน

| | จน.นศ. |
|--------|--------|
| Sect 1 | |
| Sect 2 | |
| Sect 3 | |
| Sect 4 | |
| Sect 5 | |
| รวม | |

| เกรด | | |
|------|----|---|
| A | B+ | B |
| | | |
| | | |
| | | |
| | | |
| | | |

จำนวนรวม A และ B+

จำนวนที่ควรได้ 20%

จำนวนที่ควรได้ 25%

A และ B+ เกิน (-)คน

ขั้นตอนที่ 9 ใส่สูตรการคำนวณผลรวม B ต้องไม่เกิน 25% ออกมาเป็นจำนวนนักศึกษา (คน)

ตัวอย่างสูตร =B14-F10

ตารางตรวจสอบผลการเรียน

| | จำนวน |
|--------|-------|
| Sect 1 | |
| Sect 2 | |
| Sect 3 | |
| Sect 4 | |
| Sect 5 | |
| รวม | |

| เกรด | | |
|------|----|---|
| A | B+ | B |
| | | |
| | | |
| | | |
| | | |
| | | |
| | | |

จำนวนรวม A และ B+

จำนวนที่คิดไว้ 20%

จำนวนที่คิดไว้ 25%

A และ B+ เกิน (-กีดคน)

B เกิน (-กีดคน)

ขั้นตอนที่ 10 ใส่สูตรการคำนวณผลรวม A และ B+ ที่เกิน 20% ออกมาเป็นร้อยละ

ตัวอย่างสูตร =(E11*100)/B10

ตารางตรวจสอบผลการเรียน

| | จำนวน |
|--------|-------|
| Sect 1 | |
| Sect 2 | |
| Sect 3 | |
| Sect 4 | |
| Sect 5 | |
| รวม | |

| เกรด | | |
|------|----|---|
| A | B+ | B |
| | | |
| | | |
| | | |
| | | |
| | | |
| | | |

จำนวนรวม A และ B+

จำนวนที่คิดไว้ 20%

จำนวนที่คิดไว้ 25%

A และ B+ เกิน (-กีดคน)

B เกิน (-กีดคน)

ร้อยละของ A และ B+

ขั้นตอนที่ 11 ใส่สูตรการคำนวณผลรวม B ที่เกิน 25% ออกมาเป็นร้อยละ

ตัวอย่างสูตร $=F10*100/B10$

สูตรในเซลล์ B20: $=F10*100/B10$

ขั้นตอนที่ 12 กรอกจำนวนนักศึกษาทั้งหมด และจำนวนนักศึกษาที่มีผลการเรียน A B+ และ B ในช่องตาราง

สูตรในเซลล์ B20: $=D10+E10$

ข้อมูลในตาราง:

| Sect | จำนวน | เกรด | | |
|--------|-------|------|----|---|
| | | A | B+ | B |
| Sect 1 | 17 | 5 | 3 | 3 |
| Sect 2 | | | | |
| Sect 3 | | | | |
| Sect 4 | | | | |
| Sect 5 | | | | |
| รวม | | 5 | 3 | 3 |

ขั้นตอนที่ 13 ผลการคำนวณจะออกมาอัตโนมัติ

The screenshot shows an Excel spreadsheet titled 'การคำนวณเกรด A B - Microsoft Excel'. It contains the following data:

| ตารางตรวจสอบผลการเรียน | | เกรด | | |
|------------------------|--------|------|----|---|
| | จ.น.นศ | A | B+ | B |
| Sect 1 | 17 | 5 | 3 | 3 |
| Sect 2 | | | | |
| Sect 3 | | | | |
| Sect 4 | | | | |
| Sect 5 | | | | |
| รวม | 17 | | 8 | |
| จำนวนรวม A และ B+ | | | | |
| จำนวนที่ลดจติ 20% | 3.4 | | | |
| จำนวนที่ลดจติ 25% | 4.25 | | | |
| A และ B+ เกิน (-กัก) | -4.6 | | | |
| B เกิน (-กัก) | 1.25 | | | |
| ร้อยละของ A และ B+ | 47.06 | | | |
| ร้อยละของ B | 17.65 | | | |

ขั้นตอนที่ 14 หากผลการคำนวณติดลบ (-) คือจำนวนนักศึกษาที่ได้ผลการเรียนเกินเกณฑ์มาตรฐาน

The screenshot shows the same Excel spreadsheet as in step 13. The value '-4.6' in cell B16 is circled in red, representing the number of students who exceeded the standard grade criteria.

ขั้นตอนที่ 15 นำผลการคำนวณกรอกในแบบฟอร์มการตรวจสอบผลการเรียนเกินเกณฑ์มาตรฐาน

| |
|--|
| วิชา..... |
| <input type="checkbox"/> A และ B+ ทั้งหมด คน |
| คิดเป็นร้อยละ..... |
| จำนวนที่ควรได้ คน |
| เกิน 20 % = คน |
| <input type="checkbox"/> B ทั้งหมด คน |
| คิดเป็นร้อยละ..... |
| จำนวนที่ควรได้ คน |
| เกิน 25 % = คน |
| จำนวนรวมทั้งหมด คน |

ขั้นตอนที่ 16 รวบรวมข้อมูลการตรวจสอบผลการเรียนเกินเกณฑ์มาตรฐานรายงานต่อรองคณบดี/คณบดี เพื่อพิจารณาต่อไป

ตัวอย่างการกรอกข้อมูล

| |
|--|
| วิชา..... หลักการตลาด |
| <input type="checkbox"/> A และ B+ ทั้งหมด8.... คน |
| คิดเป็นร้อยละ.....47.06..... |
| จำนวนที่ควรได้4..... คน |
| เกิน 20 % =4..... คน |
| <input type="checkbox"/> B ทั้งหมด คน |
| คิดเป็นร้อยละ..... |
| จำนวนที่ควรได้ คน |
| เกิน 25 % = คน |
| จำนวนรวมทั้งหมด17..... คน |

4.4 กรณีที่นักศึกษาได้รับผลการเรียน I เนื่องจากขาดสอบปลายภาคเรียน ให้นักศึกษายื่นคำร้องขอสอบวิชาที่ขาดสอบต่อสำนักส่งเสริมวิชาการภายใน 15 วัน นับจากวันเปิดภาคเรียนถัดไป และการพิจารณาให้อยู่ในดุลพินิจของคณะกรรมการบริหารวิชาการสถาบัน ถ้านักศึกษาไม่ยื่นคำร้องขอสอบไม่ได้รับอนุญาตให้สอบหรือได้รับอนุญาตให้สอบปลายภาคเรียนแล้ว แต่นักศึกษาไม่มาสอบภายในเวลาที่กำหนด นายทะเบียนจะเปลี่ยนผลการเรียนเป็น E หรือ F ตามแต่กรณี

5. การให้ระดับคะแนนในการประเมินผลการเรียนในรายวิชาที่มีระบบ 8 ระดับคะแนน คือ A B+ B C+ C D+ D และ E จะต้องจำแนกระดับคะแนนของนักศึกษารวมทุกกลุ่มที่สอนไม่น้อยกว่า 5 ระดับคะแนน ดังนี้

5.1 ระดับคะแนน A และ B+ รวมกันไม่เกินร้อยละ 20 โดยระดับคะแนน A จะต้องไม่มากกว่าระดับคะแนน B+

5.2 ระดับคะแนน B ไม่เกินร้อยละ 25 ของจำนวนผู้เรียน

5.3 ระดับคะแนนที่เหลือให้อยู่ในดุลพินิจของอาจารย์ผู้สอน

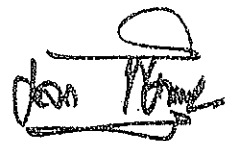
6. การประเมินผลนอกเหนือจากข้อ 5 ให้กระทำได้เฉพาะรายวิชาที่ผู้สอนเสนอ และได้รับความเห็นชอบจากสถาบันเป็นกรณีเฉพาะ โดยอาจารย์ผู้สอนจะต้องบันทึกข้อความขออนุญาตประเมินผลเป็นกรณีพิเศษเป็นรายวิชาไป

7. ให้ใช้แนวปฏิบัติการประเมินผลการศึกษาสำหรับนักศึกษาระดับอนุปริญญาและระดับปริญญาตรีนี้ ตั้งแต่ภาคเรียนที่ 1 ปีการศึกษา 2544 เป็นต้นไป

8. ให้รองอธิการบดีฝ่ายวิชาการเป็นผู้กำกับ ดูแล ให้เป็นไปตามประกาศฉบับนี้

ประกาศ ณ วันที่ 8 มิถุนายน พ.ศ. 2544

ลงชื่อ



(ผู้ช่วยศาสตราจารย์เล็ก แสงมีอานภาพ)

อธิการบดีสถาบันราชภัฏลำปาง



ประกาศสถาบันราชภัฏลำปาง

เรื่อง แนวปฏิบัติในการประเมินผลการศึกษาสำหรับนักศึกษา
ระดับอนุปริญญาและปริญญาตรี ปีการศึกษา 2544

เพื่อให้การเรียนการสอนและการประเมินผลการศึกษา สำหรับนักศึกษาระดับอนุปริญญาและปริญญาตรี ของสถาบันราชภัฏลำปางมีคุณภาพและมีประสิทธิภาพ จากมติการประชุมคณะกรรมการบริหารสถาบันราชภัฏลำปาง ครั้งที่ 6/2544 เมื่อวันที่ 7 มิถุนายน 2544 จึงกำหนดแนวปฏิบัติในการประเมินผลการศึกษาสำหรับนักศึกษาระดับอนุปริญญาและระดับปริญญาตรี ดังนี้

1. การสอนแต่ละรายวิชาต้องมีแนวการสอนและได้รับความเห็นชอบจากคณะกรรมการบริหารคณะ
2. การสอนในรายวิชาเดียวกันในภาคเรียนเดียวกัน ให้ใช้แนวการสอนและเกณฑ์การประเมินเดียวกัน
3. การวัดผลต้องทำตลอดภาคเรียน โดยมีคะแนนเก็บระหว่างภาคอยู่ระหว่างร้อยละ 50 ถึง 80 และการสอบวัดผลปลายภาคเรียนอยู่ระหว่างร้อยละ 20 - 50 เว้นแต่รายวิชาที่สถาบันกำหนดให้ประเมินในลักษณะอื่น
4. การให้สัญลักษณ์ I (Incomplete) ใช้ในกรณีที่การประเมินผลไม่สมบูรณ์ในรายวิชาที่นักศึกษายังทำงานไม่เสร็จเมื่อสิ้นภาคเรียนหรือขาดสอบปลายภาคเรียน
 - 4.1 ในกรณีที่อาจารย์ผู้สอนให้ I ผู้สอนจะต้องแจ้งคะแนนเก็บระหว่างภาคหรือคะแนนสอบปลายภาคแล้วแต่กรณีด้วย
 - 4.2 กรณีที่นักศึกษาได้รับผลการเรียน I เนื่องจากทำงานไม่เสร็จ หรือขาดสอบปลายภาค นักศึกษาจะต้องติดต่อส่งงานหรือสอบให้เสร็จเรียบร้อยภายในภาคเรียนถัดไป
 - 4.3 กรณีที่นักศึกษาได้รับผลการเรียน I เนื่องจากทำงานไม่เสร็จ และไม่สามารถทำงานเสร็จตามกำหนด ให้ผู้สอนพิจารณาผลงานที่ค้างอยู่เป็นศูนย์ และประเมินผลการเรียนจากคะแนนที่มีอยู่แล้ว

