



แผนปฏิบัติการเชิงยุทธศาสตร์
(Strategic Action Plan)
คณะวิทยาการจัดการ
มหาวิทยาลัยราชภัฏลำปาง
ระยะ ๕ ปี (พ.ศ.๒๕๖๖ – ๒๕๗๐)

คณะวิทยาการจัดการ
มหาวิทยาลัยราชภัฏลำปาง

คำนำ

แผนปฏิบัติการเชิงยุทธศาสตร์ (Strategic Action Plan) คณะวิทยาการจัดการ พ.ศ.๒๕๖๖ - ๒๕๗๐ นี้ จัดทำขึ้นภายใต้กรอบแผนปฏิบัติการระยะ ๕ ปี พ.ศ. ๒๕๖๖ -๒๕๗๐ ของมหาวิทยาลัยราชภัฏรำไพปาง ซึ่งเป็นแผนระยะกลางในการพัฒนามหาวิทยาลัยตามแผนยุทธศาสตร์มหาวิทยาลัย พ.ศ. ๒๕๖๓ - ๒๕๘๐ โดยคณะวิทยาการจัดการได้จัดให้มีการประชุมสัมมนาผู้บริหารและบุคลากรที่เกี่ยวข้อง ตลอดจนการวิเคราะห์สภาพแวดล้อมภายในและภายนอก เพื่อหาจุดแข็ง จุดอ่อน โอกาส อุปสรรค และนำมากำหนดเป็นวิสัยทัศน์ พันธกิจ ประเด็นยุทธศาสตร์ เป้าหมาย แนวทางการพัฒนา โครงการสำคัญ ตลอดจนมีตัวชี้วัดและค่าเป้าหมายชัดเจน

คณะผู้จัดทำหวังเป็นอย่างยิ่งว่า แผนปฏิบัติการเชิงยุทธศาสตร์ (Strategic Action Plan) คณะวิทยาการจัดการ พ.ศ.๒๕๖๖ - ๒๕๗๐ จะสามารถนำพาคณะวิทยาการจัดการไปสู่การพัฒนาอย่างยั่งยืนได้ในอนาคต ขอขอบคุณผู้มีส่วนเกี่ยวข้องทุกฝ่ายที่ร่วมกันจัดทำแผนปฏิบัติการเชิงยุทธศาสตร์ คณะวิทยาการจัดการ พ.ศ.๒๕๖๖ - ๒๕๗๐ จนสำเร็จลุล่วงด้วยดี และหวังเป็นอย่างยิ่งว่าแผนฯ ฉบับนี้จะเป็นแนวทางสำคัญให้คณาจารย์ และบุคลากรภายในคณะดำเนินงานให้บรรลุวิสัยทัศน์ที่ตั้งไว้ต่อไป

(นางสาวนุสรุา แสงอร่าม)
คณบดีคณะวิทยาการจัดการ

สารบัญ

	หน้า
บทที่ ๑ บทนำ	๑
๑.๑ ประวัติและความเป็นมา	๑
๑.๒ โครงสร้างส่วนราชการ และโครงสร้างการบริหารจัดการ	๔
๑.๓ ข้อมูลพื้นฐานของบุคลากร	๕
๑.๔ ข้อมูลพื้นฐานของหลักสูตรและนักศึกษา	๗
๑.๕ ข้อมูลพื้นฐานด้านงบประมาณ	๙
๑.๖ การวิเคราะห์สภาพแวดล้อม	๑๐
บทที่ ๒ ความสอดคล้องกับแผน ๓ ระดับตามนโยบายของคณะรัฐมนตรี	๑๓
๒.๑ ยุทธศาสตร์ชาติ (แผนระดับที่ ๑)	๑๔
๒.๒ แผนระดับที่ ๒ (เฉพาะที่เกี่ยวข้อง)	๑๖
๒.๒.๑ แผนแม่บทภายใต้ยุทธศาสตร์ชาติ	๑๖
๒.๒.๒ แผนการปฏิรูปประเทศ	๒๓
๒.๓ แผนระดับที่ ๓ (เฉพาะที่เกี่ยวข้อง)	๒๖
๒.๓.๑ แผนการอุดมศึกษาเพื่อผลิตและพัฒนากำลังคนของประเทศ	๒๖
พ.ศ. ๒๕๖๔ – ๒๕๗๐ ฉบับปรับปรุง พ.ศ. ๒๕๖๖ – ๒๕๗๐ ของกระทรวงการอุดมศึกษา วิทยาศาสตร์ วิจัยและนวัตกรรม	
๒.๓.๒ แผนด้านวิทยาศาสตร์ วิจัยและนวัตกรรม พ.ศ. ๒๕๖๖ – ๒๕๗๐	๒๗
ของกระทรวงการอุดมศึกษา วิทยาศาสตร์ วิจัยและนวัตกรรม	
๒.๓.๓ แผนยุทธศาสตร์มหาวิทยาลัยราชภัฏเพื่อการพัฒนาท้องถิ่นระยะ ๒๐ ปี	๒๘
บทที่ ๓ สาระสำคัญของปฏิบัติการเชิงยุทธศาสตร์คณะวิทยาการจัดการ	๒๙
๓.๑ วิสัยทัศน์	๒๙
๓.๒ พันธกิจ	๒๙
๓.๓ ค่านิยมหลัก	๒๙
๓.๔ ยุทธศาสตร์การพัฒนา	๒๙
๓.๕ รายละเอียดประเด็นยุทธศาสตร์ เป้าหมาย แนวทางการพัฒนา โครงการสำคัญ ตัวชี้วัดและค่าเป้าหมาย พ.ศ. ๒๕๖๖ – ๒๕๗๐	๒๙
๓.๕.๑ ยุทธศาสตร์ที่ ๑ การพัฒนาท้องถิ่น	๒๙
๓.๕.๒ ยุทธศาสตร์ที่ ๓ การยกระดับคุณภาพการศึกษา	๓๓
๓.๕.๓ ยุทธศาสตร์ที่ ๔ การพัฒนาระบบบริหารจัดการ	๓๗
๓.๕.๔ งบประมาณการดำเนินงานงบประมาณ	๓๙
บทที่ ๔ การนำแผนยุทธศาสตร์สู่การปฏิบัติ และการติดตามประเมินผล	๔๒
๔.๑ กลไกการแปลงแผนสู่การปฏิบัติ	๔๒
๔.๒ การติดตามและประเมินผล	๔๒

ส่วนที่ ๑ ข้อมูลทั่วไป

๑. ชื่อหน่วยงาน ที่ตั้ง และประวัติความเป็นมาโดยย่อ

คณะวิทยาการจัดการ มหาวิทยาลัยราชภัฏลำปาง เดิมใช้ชื่อว่าคณะวิชาวิทยาการจัดการ เปิดการเรียนการสอนในโปรแกรมวิชาสหกรณ์ ต่อมา เปลี่ยนเป็นวิชาเอกสหกรณ์ สังกัดภาควิชาบริหารธุรกิจและสหกรณ์ ต่อมาในวันที่ ๑๔ กุมภาพันธ์ พ.ศ. ๒๕๓๘ พระราชบัญญัติสถาบันราชภัฏ ประกาศในพระราชกิจจานุเบกษา กำหนดให้วิทยาลัยครูลำปางเปลี่ยนเป็น “สถาบันราชภัฏลำปาง” คณะวิชาวิทยาการจัดการ จึงได้เปลี่ยนชื่อเป็น “คณะวิทยาการจัดการ” มีสำนักงานตั้งอยู่ที่ชั้น ๒ อาคารออลิมปิก และ ในปี พ.ศ.๒๕๔๖ ย้ายสำนักงานคณะวิทยาการจัดการจากอาคารออลิมปิก มาอยู่ที่อาคารเรียนที่ ๓๖

วันที่ ๑๔ มิถุนายน พ.ศ. ๒๕๔๗ “พระราชบัญญัติมหาวิทยาลัยราชภัฏ พ.ศ. ๒๕๔๗” ได้มีผลบังคับใช้ ทำให้สถาบันราชภัฏลำปางได้รับการยกฐานะเป็น “มหาวิทยาลัยราชภัฏลำปาง” (Lampang Rajabhat University) ในสังกัดสำนักงานคณะกรรมการการอุดมศึกษากระทรวงศึกษาธิการ ส่งผลให้คณะวิทยาการจัดการต้องพัฒนาโครงสร้างการบริหารจัดการให้สอดคล้องกับพันธกิจตามมาตรา ๘ แห่งพระราชบัญญัติมหาวิทยาลัยราชภัฏ พ.ศ.๒๕๔๗

ปัจจุบัน คณะวิทยาการจัดการ มหาวิทยาลัยราชภัฏลำปาง จัดการเรียนการสอนระดับปริญญาตรี จำนวน ๕ หลักสูตร ๑๐ สาขาวิชา และระดับบัณฑิตศึกษา จำนวน ๓ หลักสูตร ดังนี้

๑. หลักสูตรบริหารธุรกิจบัณฑิต

- สาขาวิชาการจัดการ
- สาขาวิชาการตลาด
- สาขาวิชาคอมพิวเตอร์ธุรกิจ
- สาขาวิชาการจัดการโลจิสติกส์และธุรกิจระหว่างประเทศ
- สาขาวิชาการจัดการธุรกิจดิจิทัล
- สาขาวิชาการจัดการธุรกิจค้าปลีก

๒. หลักสูตรศิลปศาสตรบัณฑิต

- สาขาวิชาการท่องเที่ยวและธุรกิจบริการ

๓. หลักสูตรนิเทศศาสตรบัณฑิต

- สาขาวิชานิเทศศาสตร์

๔. หลักสูตรบัญชีบัณฑิต

๕. หลักสูตรบัญชีบัณฑิต (ต่อเนื่อง)

ระดับบัณฑิตศึกษา จำนวน ๓ หลักสูตร ได้แก่

๑. หลักสูตรการจัดการมหาบัณฑิต (M.M.)

- สาขาวิชาการจัดการ

๒. หลักสูตรบัญชีมหาบัณฑิต (M.Acc.)

๓. หลักสูตรปรัชญาดุษฎีบัณฑิต

- สาขาวิชาการจัดการ (Ph.D.)

โดยมีสำนักงานคณบดีคณะวิทยาการจัดการ ทำหน้าที่สนับสนุนการจัดการเรียนการสอน

๒. ปรัชญา วิสัยทัศน์ พันธกิจ ค่านิยมหลัก สัญลักษณ์

ปรัชญา

บูรณาการองค์ความรู้ สู่การพัฒนาท้องถิ่น

วิสัยทัศน์

ผลิตบัณฑิตที่มีคุณภาพ บูรณาการองค์ความรู้เพื่อการพัฒนาท้องถิ่น

พันธกิจ

คณะวิทยาการจัดการ มหาวิทยาลัยราชภัฏรำไพพรรณี ได้กำหนดพันธกิจให้สอดคล้องกับมาตรา ๘ แห่งพระราชบัญญัติมหาวิทยาลัยราชภัฏ พ.ศ. ๒๕๔๗ ดังนี้

๑. ผลิตบัณฑิต คณะวิทยาการจัดการที่มีคุณภาพ คุณธรรม มีจิตอาสา มีทักษะทางวิชาการ วิชาชีพ เทคโนโลยีสารสนเทศและการสื่อสารภาษาอังกฤษ
๒. ศึกษา ค้นคว้า วิจัย เพื่อพัฒนา และถ่ายทอดองค์ความรู้ทางด้านวิทยาการจัดการ
๓. บริการทางวิชาการ เพื่อพัฒนาศักยภาพของชุมชนท้องถิ่น เพื่อประโยชน์ของส่วนรวม ให้มีจิตสำนึกในการรักษาธรรมชาติสิ่งแวดล้อม และร่วมสืบสานโครงการในพระราชดำริ
๔. ส่งเสริมคุณธรรมและจริยธรรม รวมทั้งทำนุบำรุง ศาสนา ศิลปวัฒนธรรม ขนบธรรมเนียมประเพณีอันดีงามของไทย และภูมิปัญญาท้องถิ่น
๕. พัฒนาศักยภาพการบริหารจัดการคณะให้เป็นระบบและมีประสิทธิภาพ

คุณธรรมจริยธรรมนักศึกษา คณะวิทยาการจัดการ

บัณฑิตจิตอาสา เสียสละเพื่อส่วนรวม

ค่านิยมหลัก

M - Management	บริหารจัดการเชิงบูรณาการ
G - Goodness	ยึดมั่นในความดีงามต่อสังคมบนพื้นฐานของธรรมาภิบาล
T - Team	ทำงานเป็นทีม ตระหนักในความไว้วางใจซึ่งกันและกัน
S - Service	การบริการที่มุ่งเน้นผู้เรียนและชุมชน

ตราสัญลักษณ์



ความหมายของสัญลักษณ์

เครื่องมือหรือสิ่งที่จะนำพาให้มุ่งตรงไปยังเป้าหมายที่ได้ตั้งไว้อย่างมีประสิทธิภาพและประสิทธิผล รวมถึงนำไปสู่การค้นพบ และการแสวงหาความรู้ใหม่ ๆ

สีของสัญลักษณ์ประจำคณะวิทยาการจัดการ



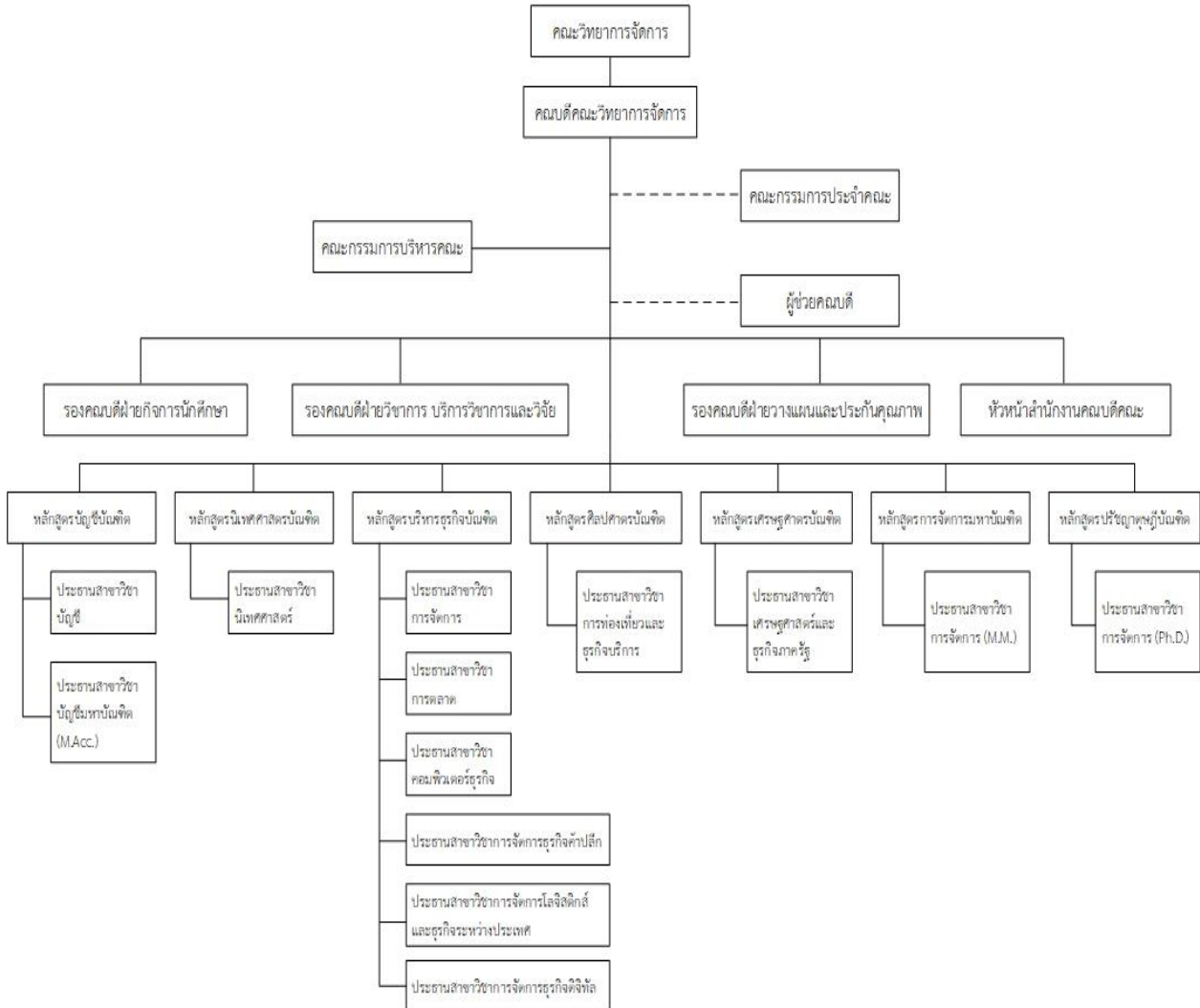
สีฟ้า แทนค่า ท้องทะเล ซึ่งเปรียบเสมือนแหล่งความรู้ขนาดใหญ่และไม่มีวันหมดหรือสูญสลาย รอคอยการสำรวจ, การแสวงหา และการไขว่คว้าอยู่เสมอ



สีขาว แทนค่า คุณธรรม ซึ่งเป็นเครื่องมือในการยึดเหนี่ยวทั้งกายและใจให้เกิดความบริสุทธิ์

โครงสร้างหน่วยงาน

โครงสร้างการบริหารงานและแบ่งส่วนราชการคณะวิทยาการจัดการ



๓. ข้อมูลพื้นฐานของคณะวิทยาการจัดการ

๑) ข้อมูลบุคลากร

ข้อมูลด้านบุคลากรระหว่างปีงบประมาณ พ.ศ.๒๕๖๑ - ๒๕๖๕ จำแนกตามสายวิชาการและสายสนับสนุน มีดังนี้

ประเภท	ปี ๒๕๖๑		ปี ๒๕๖๒		ปี ๒๕๖๓		ปี ๒๕๖๔		ปี๒๕๖๕	
	จำนวน	ร้อยละ	จำนวน	ร้อยละ	จำนวน	ร้อยละ	จำนวน	ร้อยละ	จำนวน	ร้อยละ
สายวิชาการ										
- ข้าราชการ	๑๖	๑๘.๘๒	๑๖	๑๘.๘๒	๑๖	๑๘.๘๒	๑๒	๑๔.๘๑	๑๑	๑๓.๗๕
- พนักงานมหาวิทยาลัย	๕๘	๖๘.๒๔	๕๗	๖๗.๐๖	๕๗	๖๗.๐๖	๕๗	๗๐.๓๗	๕๗	๗๑.๒๕
สายสนับสนุนวิชาการ										
- ข้าราชการ	๑	๑.๑๘	๒	๒.๓๕	๒	๒.๓๕	๑	๑.๒๓	๑	๑.๒๕
- ลูกจ้างประจำ	-	๐.๐๐	-	๐.๐๐	-	๐.๐๐	-	-	-	-
- พนักงานราชการ	๑	๑.๑๘	๑	๑.๑๘	๑	๑.๑๘	๒	๒.๔๗	๒	๒.๕๐
- พนักงานมหาวิทยาลัย	๙	๑๐.๕๙	๙	๑๐.๕๙	๙	๑๐.๕๙	๙	๑๑.๑๑	๙	๑๑.๒๕
รวม	๘๕	๑๐๐	๘๕	๑๐๐	๘๕	๑๐๐	๘๑	๑๐๐	๘๐	๑๐๐

๒) ข้อมูลงบประมาณ

คณะวิทยาการจัดการมีงบประมาณในปีงบประมาณ พ.ศ.๒๕๖๕ จำนวน ๕,๓๘๖,๐๐๐ บาท เป็นงบประมาณแผ่นดิน จำนวน ๔,๗๙๒,๗๐๐ บาท คิดเป็นร้อยละ ๘๘.๙๘ เป็นเงินรายได้ จำนวน ๕๙๓,๓๐๐ บาท คิดเป็นร้อยละ ๑๑.๐๑

ปีงบประมาณ	งบแผ่นดิน		งบเงินรายได้		รวม	
	บาท	เพิ่ม/ลด	บาท	เพิ่ม/ลด	บาท	เพิ่ม/ลด
๒๕๖๑	๙,๙๙๘,๙๐๐	(๕๑.๒๗%)	๒,๐๖๓,๑๐๐	(๔๑.๓๖%)	๑๒,๐๖๒,๐๐๐	(๓๐.๔๔%)
๒๕๖๒	๙,๘๒๑,๓๐๐	(๑.๗๘%)	๙๒๘,๖๐๐	(๕๔.๙๙%)	๑๐,๗๔๙,๙๐๐	(๑๐.๘๘%)
๒๕๖๓	๖,๒๐๓,๕๐๐	(๓๖.๘๔%)	๑,๕๑๕,๘๐๐	(๓๘.๗๔%)	๗,๗๑๙,๓๐๐	(๒๘.๑๙%)
๒๕๖๔	๔,๐๕๑,๔๐๐	(๓๔.๖๙%)	๗๗๙,๔๐๐	(๔๘.๕๕%)	๔,๘๓๐,๘๐๐	(๓๗.๔๒%)
๒๕๖๕	๔,๗๙๒,๗๐๐	(๑๕.๔๗%)	๕๙๓,๓๐๐	(๒๓.๘๘%)	๕,๓๘๖,๐๐๐	(๑๐.๓๑%)

๓) ข้อมูลนักศึกษา

ข้อมูลด้านนักศึกษาระหว่างปีการศึกษา ๒๕๖๑ - ๒๕๖๕ จำแนกตามประเภท และระดับการศึกษา

ประเภท	ปี ๒๕๖๒	ปี ๒๕๖๓	ปี ๒๕๖๔	ปี ๒๕๖๕
ภาคปกติ				
-ปริญญาตรี	๑,๑๑๖	๗๖๗	๖๘๑	๕๗๔
ภาคพิเศษ				
- กศ.บป.	-	-	-	-
- บัณฑิตศึกษา	๑๐๔	๘๗	๑๑๙	๑๐๘
รวม	๑,๒๒๐	๘๕๔	๘๐๐	๖๘๒

ข้อมูลด้านนักศึกษาระหว่างปีการศึกษา ๒๕๖๑ - ๒๕๖๕ จำแนกตามหลักสูตร และสาขาวิชา

หลักสูตร	ปี ๒๕๖๒		ปี ๒๕๖๓		ปี ๒๕๖๔		ปี ๒๕๖๕	
	ภาคปกติ	ภาคพิเศษ	ภาคปกติ	ภาคพิเศษ	ภาคปกติ	ภาคพิเศษ	ภาคปกติ	ภาคพิเศษ
หลักสูตรนิเทศศาสตรบัณฑิต								
สาขาวิชานิเทศศาสตร์	๑๑๘	-	๗๗	-	๖๙	-	๖๕	-
หลักสูตรศิลปศาสตรบัณฑิต								
สาขาวิชาการท่องเที่ยวและธุรกิจบริการ	๑๑๐	-	๗๑	-	๔๙	-	๓๙	-
หลักสูตรบริหารธุรกิจบัณฑิต								
สาขาวิชาการจัดการ	๒๑๔	-	๑๖๔	-	๑๓๙	-	๑๐๐	-
สาขาวิชาการจัดการธุรกิจระหว่างประเทศ	๕๗	-	๔๖	-	๖๐	-	๗๐	-
สาขาวิชาคอมพิวเตอร์ธุรกิจ	๙๗	-	๖๑	-	๖๖	-	๔๐	-
สาขาวิชาการจัดการธุรกิจดิจิทัล	๔๙	-	๔๑	-	๖๑	-	๕๙	-
สาขาวิชาการตลาด	๑๑๐	-	๖๘	-	๔๘	-	๒๘	-
สาขาวิชาการจัดการธุรกิจสมัยใหม่	๒๐	-	๓๗	-	๔๐	-	๒๙	-
สาขาวิชาบริหารธุรกิจ (การตลาด)	-	-	-	-	-	-	๑๖	-
สาขาวิชาบริหารธุรกิจ (เศรษฐศาสตร์การ พัฒนาธุรกิจและการลงทุน)	-	-	-	-	-	-	๖	-
สาขาวิชาบริหารธุรกิจ (การจัดการธุรกิจ เอเชีย)	-	-	-	-	-	-	๕	-
สาขาวิชาบริหารธุรกิจ (การวิเคราะห์ข้อมูล ทางธุรกิจ)	-	-	-	-	-	-	๔	-
หลักสูตรเศรษฐศาสตรบัณฑิต								
สาขาวิชาเศรษฐศาสตร์ธุรกิจและภาครัฐ	๑๕	-	๖	-	-	-	-	-
หลักสูตรบัญชีบัณฑิต								
สาขาวิชาการบัญชี	๓๑๘	-	๑๙๐	-	๑๓๑	-	๘๙	-
หลักสูตรบัญชีบัณฑิต (ต่อเนื่อง)								
สาขาวิชาการบัญชี	-	-	-	-	๑๒	-	๒๔	-
หลักสูตรจัดการมหับัณฑิต								
สาขาวิชาการจัดการ	-	๕๙	-	๕๓	-	๘๕	-	๗๕
หลักสูตรบัญชีมหาบัณฑิต								

หลักสูตร	ปี ๒๕๖๒		ปี ๒๕๖๓		ปี ๒๕๖๔		ปี ๒๕๖๕	
	ภาค ปกติ	ภาค พิเศษ	ภาค ปกติ	ภาค พิเศษ	ภาค ปกติ	ภาค พิเศษ	ภาค ปกติ	ภาค พิเศษ
สาขาวิชาการบัญชี	๘	๔	๖	๕	๖	๖	-	๘
หลักสูตรปรัชญาดุษฎีบัณฑิต								
สาขาวิชาการจัดการ	-	๔๑	-	๒๙	-	๒๘	-	๒๕
รวม	๑,๑๑๖	๑๐๔	๗๖๗	๘๗	๖๘๑	๑๑๙	๕๗๔	๘๓

๔. การวิเคราะห์ SWOT คณะวิทยาการจัดการ

๑. ด้านการจัดการศึกษาระดับอุดมศึกษา

๑.๑ สภาพแวดล้อมภายในที่เป็นจุดแข็ง

๑) คณะวิทยาการจัดการ มีหลักสูตรที่สอดคล้องต่อการเปลี่ยนแปลง และสอดคล้องกับความต้องการของตลาดแรงงาน มีการปรับปรุงหลักสูตรที่มีแขนงวิชาทางด้านบริหารธุรกิจ

๒) คณะวิทยาการจัดการ เป็นหน่วยงานที่มีศักยภาพทางวิชาการและวิชาชีพด้านบริหารธุรกิจ เทคโนโลยี การท่องเที่ยว และนิเทศศาสตร์ ในการขับเคลื่อนและพัฒนาท้องถิ่น

๓) คณะวิทยาการจัดการ มีเครือข่ายความร่วมมือกับหน่วยงานทั้งภายในประเทศและต่างประเทศ เพื่อพัฒนาด้านการจัดการศึกษา

๔) คณะวิทยาการจัดการ มีเครือข่ายความร่วมมือกับองค์กรภาครัฐและเอกชน เพื่อพัฒนาองค์กรท้องถิ่น สังคม

๕) คณะวิทยาการจัดการมีความพร้อมด้านศักยภาพของอาจารย์ผู้สอน ตำแหน่งทางวิชาการ และวุฒิการศึกษา

๑.๒ สภาพแวดล้อมภายในที่เป็นจุดอ่อน

๑) นักศึกษามีทักษะด้านการสื่อสารภาษาอังกฤษน้อย

๒) ความร่วมมือกับโรงเรียนที่จะนำนักเรียนเข้ามาศึกษาต่อในคณะวิทยาการจัดการมีจำนวนน้อย

๑.๓ สภาพแวดล้อมภายนอกที่เป็นโอกาส

๑) หน่วยงานภายนอก เช่น หน่วยงานภาครัฐ หน่วยงานภาคธุรกิจ ชุมชนท้องถิ่น สถาบันการศึกษา ให้ความสนใจในการสร้างเครือข่ายความร่วมมือ กับคณะวิทยาการจัดการเพื่อการพัฒนาความร่วมมือด้านการปฏิบัติงาน ด้านการวิจัย ด้านการบริการวิชาการ และด้านการพัฒนาการจัดการศึกษา

๒) การทำงานเชิงพื้นที่แบบบูรณาการ การทำงานแบบพันธกิจสัมพันธ์กับหน่วยงานภายนอก การยอมรับของหน่วยงานภายนอกต่อการบูรณาการการทำงานเชิงพื้นที่

๑.๔ สภาพแวดล้อมภายนอกที่เป็นอุปสรรค

๑) ปัจจัยด้านสภาวะเศรษฐกิจ ส่งผลให้มีจำนวนผู้ศึกษาต่อในระดับอุดมศึกษาลดลง

๒) นักเรียนมีทางเลือกในการศึกษาต่อที่หลากหลาย เช่น การศึกษาทางไกล การศึกษาในศูนย์การศึกษา การศึกษาในหลักสูตรเฉพาะทาง ฯลฯ

๓) มีสถาบันการศึกษาที่เปิดหลักสูตรเดียวกันกับคณะวิทยาการจัดการ จึงส่งผลให้นักศึกษามีสถาบันให้เลือกศึกษาต่อที่หลากหลาย

๔) การเปลี่ยนแปลงด้านโครงสร้างประชากรทำให้อัตราการเกิดลดลง จำนวนนักศึกษาในระดับมัธยมศึกษา/ประกาศนียบัตรวิชาชีพ/ประกาศนียบัตรวิชาชีพชั้นสูงมีจำนวนลดลง ส่งผลให้จำนวนนักศึกษาที่ลดลง

๕) ความล่าช้าของการออกข้อบังคับและประกาศของมหาวิทยาลัยด้านการศึกษาแบบสัมฤทธิ์บัตร การเทียบโอนประสบการณ์

๒. ด้านการวิจัยและสร้างสรรค์

๒.๑ สภาพแวดล้อมภายในที่เป็นจุดแข็งมีดังนี้

๑) คณะวิทยาการจัดการ มีนโยบายด้านการพัฒนาผลงานวิจัย และให้การส่งเสริมงานวิจัยอย่างชัดเจนและต่อเนื่อง ในการขับเคลื่อนดำเนินงานด้านการวิจัย

๒) คณะวิทยาการจัดการมีผลงานวิจัยที่เป็นประโยชน์ต่อการพัฒนาชุมชน ท้องถิ่นและมีองค์ความรู้ทางด้านวิชาการที่หลากหลาย

๓) มีเครือข่ายในการเผยแพร่ผลงานวิจัย และงานสร้างสรรค์

๔) มีวารสารคณะที่ปรากฏในฐานข้อมูล TCI ฐาน ๑

๕) อาจารย์มีศักยภาพในการทำผลงานวิจัย องค์ความรู้ตามศาสตร์และงานวิจัยเชิงพื้นที่

๒.๒ สภาพแวดล้อมภายในที่เป็นจุดอ่อนมีดังนี้

๑) คณะวิทยาการจัดการ ไม่มีงานวิจัยและงานสร้างสรรค์ที่ได้รับการจดสิทธิบัตร

๒) สัดส่วนของอาจารย์ที่เขียนขอทุนวิจัยจากหน่วยงานภายนอกมีจำนวนน้อย

๓) การตีพิมพ์ผลงานวิจัยและงานสร้างสรรค์ในระดับนานาชาติมีจำนวนน้อย

๔) การสร้างเครือข่ายงานวิจัยกับหน่วยงานภายนอกมีน้อย

๒.๓ สภาพแวดล้อมภายนอกที่เป็นโอกาสมีดังนี้

๑) มีแหล่งทุนวิจัยจากภายนอกที่ให้การสนับสนุนทุนในการผลิตผลงานวิจัยหลายแหล่ง

๒) มีหน่วยงานภายในและภายนอกที่ส่งเสริมและสนับสนุนในการเขียนโครงการวิจัยเพื่อขอทุนจำนวนมาก

๒.๔ สภาพแวดล้อมภายนอกที่เป็นอุปสรรคมีดังนี้

๑) การจัดสรรงบประมาณด้านการวิจัยของหน่วยงานภาครัฐมีจำนวนลดลง

๒) คู่แข่งภายนอกมีเครือข่ายในการตีพิมพ์เผยแพร่ในระดับนานาชาติ

๓) หน่วยงานภายนอกขาดการยอมรับ

๓. ด้านการบริการทางวิชาการ

๓.๑ สภาพแวดล้อมภายในที่เป็นจุดแข็งมีดังนี้

๑) คณะวิทยาการจัดการมีเครือข่ายความร่วมมือกับหน่วยงานภาครัฐและเอกชน ในการบริการวิชาการ

๒) อาจารย์มีองค์ความรู้ข้ามศาสตร์เพื่อการบริการวิชาการแก่ชุมชน

๓) คณะวิทยาการจัดการมีความสามารถในการเสนอขอของบบริการวิชาการ ส่งผลให้ได้รับงบประมาณอย่างต่อเนื่อง

๓.๒ สภาพแวดล้อมภายในที่เป็นจุดอ่อนมีดังนี้

๑) ระบบการจัดเก็บรวบรวมองค์ความรู้ในการบริการวิชาการของคณะวิทยาการจัดการ ที่เป็นสารสนเทศงานบริการวิชาการ ยังไม่ครบถ้วน

๒) ยังไม่มีอาจารย์นำผลงานด้านการบริการวิชาการ ยื่นขอกำหนดตำแหน่งทางวิชาการด้านการรับใช้สังคม

๓.๓ สภาพแวดล้อมภายนอกที่เป็นโอกาสมีดังนี้

๑) ชุมชนและสังคมมีความต้องการการบริการทางวิชาการ จากคณะวิทยาการจัดการ เช่น ด้านอาชีพ ด้านท่องเที่ยว ด้านการวิจัย ด้านการศึกษา ด้านคุณภาพชีวิต ด้านการบริหารจัดการ ฯลฯ

๒) หน่วยงานภายนอกให้ความร่วมมือและสนับสนุนการบริการวิชาการของคณะวิทยาการจัดการ

๓) การจัดสรรงบประมาณจากยุทธศาสตร์ชาติ ยุทธศาสตร์มหาวิทยาลัยราชภัฏด้านการบริการวิชาการ

๓.๔ สภาพแวดล้อมภายนอกที่เป็นอุปสรรคมีดังนี้

- ๑) การบริการวิชาการที่ทับซ้อนประเด็นและพื้นที่ ทำให้เกิดปัญหาของภาพลักษณ์ในการทำงานของคณะ

๔. ด้านการบริหารจัดการ

๔.๑ สภาพแวดล้อมภายในที่เป็นจุดแข็งมีดังนี้

- ๑) คณะกรรมการประจำคณะ มีผู้ทรงคุณวุฒิจากภายนอกมหาวิทยาลัย มีประสบการณ์เป็นที่ยอมรับ
- ๒) คณะวิทยาการจัดการมีแผนกลยุทธ์ที่ส่งเสริมให้การดำเนินงานของคณะเป็นไปตามเป้าหมายที่กำหนด
- ๓) คณะวิทยาการจัดการ นำระบบการประกันคุณภาพการศึกษามาเป็นส่วนหนึ่งของการบริหารจัดการ และมีการถ่ายทอดสู่ระดับบุคลากร
- ๔) คณะวิทยาการจัดการ มีเครือข่ายกับองค์กรภายในและภายนอก

๔.๒ สภาพแวดล้อมภายในที่เป็นจุดอ่อนมีดังนี้

- ๑) คณาจารย์ต้องพัฒนาทักษะด้านภาษาอังกฤษเพื่อให้ผ่านเกณฑ์
- ๒) ผลงานทางวิชาการ บทความวิชาการที่ตีพิมพ์ในวารสารวิชาการที่ปรากฏในฐานข้อมูล TCI หรือ Scopus หรือตามประกาศ ก.พ.อ. มีจำนวนน้อย
- ๓) การบริหารจัดการภายใน เช่น แนวปฏิบัติ หรือความยืดหยุ่นการปฏิบัติงานส่งผลให้เกิดความล่าช้า
- ๔) การทำงานเป็นทีมของบุคลากรในคณะลดน้อยลง ส่งผลต่อความสัมพันธ์ในองค์กร

๔.๓ สภาพแวดล้อมภายในที่เป็นโอกาสมีดังนี้

- ๑) มีผู้ทรงคุณวุฒิจากภายนอกมหาวิทยาลัยให้ข้อเสนอแนะต่อการพัฒนาคณะวิทยาการจัดการ
- ๒) ความก้าวหน้าทางเทคโนโลยีเอื้อต่อการบริหารจัดการให้มีประสิทธิภาพที่เพิ่มขึ้น

๔.๔ สภาพแวดล้อมภายในที่เป็นอุปสรรคมีดังนี้

- ๑) การจัดสรรงบประมาณประจำปีมีจำนวนที่ลดลง เนื่องจากข้อจำกัดด้านจำนวนนักศึกษา

ส่วนที่ ๒

สาระสำคัญของแผนยุทธศาสตร์การพัฒนาคณะวิทยาการจัดการ พ.ศ. ๒๕๖๖ - ๒๕๗๐

ความสอดคล้องกับแผน ๓ ระดับ ตามนโยบายของมติคณะรัฐมนตรี

เมื่อวันที่ ๔ ธันวาคม ๒๕๖๐

สรุปความสอดคล้องกับแผน ๑ ระดับ

แผนระดับที่ ๑	ยุทธศาสตร์/ประเด็น/หมุดหมาย		
<ul style="list-style-type: none"> ยุทธศาสตร์ชาติ 	<ul style="list-style-type: none"> ยุทธศาสตร์ด้านการพัฒนาและเสริมสร้างศักยภาพทรัพยากรมนุษย์ 	<ul style="list-style-type: none"> ยุทธศาสตร์ด้านการสร้างโอกาสและความเสมอภาคทางสังคม 	<ul style="list-style-type: none"> ยุทธศาสตร์ด้านการปรับสมดุลและพัฒนาระบบการบริหารจัดการภาครัฐ
แผนระดับที่ ๒			
<ul style="list-style-type: none"> แผนแม่บทภายใต้ยุทธศาสตร์ชาติ 	<ul style="list-style-type: none"> ประเด็นศักยภาพคนตลอดช่วงชีวิต ประเด็นการพัฒนาการเรียนรู้ 	<ul style="list-style-type: none"> ประเด็นพลังทางสังคม ประเด็นการวิจัยและพัฒนานวัตกรรม 	<ul style="list-style-type: none"> ประเด็นการบริการประชาชนและประสิทธิภาพภาครัฐ
<ul style="list-style-type: none"> แผนปฏิรูปประเทศ 	<ul style="list-style-type: none"> ด้านการศึกษา 	<ul style="list-style-type: none"> ด้านสังคม 	<ul style="list-style-type: none"> ด้านการบริหารราชการแผ่นดิน
<ul style="list-style-type: none"> แผนพัฒนาเศรษฐกิจและสังคมแห่งชาติ ฉบับที่ ๑๓ 	<ul style="list-style-type: none"> หมุดหมายที่ ๙ ไทยมีกำลังคนสมรรถนะสูงมุ่งเรียนรู้อย่างต่อเนื่อง 	<ul style="list-style-type: none"> หมุดหมายที่ ๗ ไทยมี SMEs ที่เข้มแข็งมีศักยภาพสูงและสามารถแข่งขันได้ 	<ul style="list-style-type: none"> หมุดหมายที่ ๑๓ ไทยมีภาครัฐที่มีสมรรถนะสูง
แผนระดับที่ ๓			
<ul style="list-style-type: none"> แผนการอุดมศึกษาเพื่อผลิตและพัฒนากำลังคน พ.ศ. ๒๕๖๖ - ๒๕๗๐ 	<ul style="list-style-type: none"> ยุทธศาสตร์ที่ ๑ พัฒนาศักยภาพคน 	<ul style="list-style-type: none"> ยุทธศาสตร์ที่ ๒ ส่งเสริมระบบนิเวศวิจัยอุดมศึกษา 	<ul style="list-style-type: none"> ยุทธศาสตร์ที่ ๓ จัดระบบอุดมศึกษาใหม่
<ul style="list-style-type: none"> แผนด้านวิทยาศาสตร์วิจัยและนวัตกรรม พ.ศ. ๒๕๖๖ - ๒๕๗๐ 	<ul style="list-style-type: none"> - 	<ul style="list-style-type: none"> ยุทธศาสตร์ที่ ๑ การพัฒนาเศรษฐกิจไทยด้วยเศรษฐกิจสร้างคุณค่าและเศรษฐกิจสร้างสรรค์ ยุทธศาสตร์ที่ ๒ การยกระดับสังคมและสิ่งแวดล้อมให้มีการพัฒนาอย่างยั่งยืน 	<ul style="list-style-type: none"> ยุทธศาสตร์ที่ ๔ การพัฒนากำลังคนสถาบันอุดมศึกษาและสถาบันวิจัยให้เป็นฐานในการขับเคลื่อนการพัฒนาเศรษฐกิจและสังคมของประเทศฯ
<p>ประเด็นยุทธศาสตร์ตามแผนปฏิบัติการ ๒๕๖๖ - ๒๕๗๐ ของมหาวิทยาลัยราชภัฏลำปางที่สอดคล้อง</p>	<ul style="list-style-type: none"> ยุทธศาสตร์การยกระดับคุณภาพการศึกษา ยุทธศาสตร์การผลิตและพัฒนาครู 	<ul style="list-style-type: none"> ยุทธศาสตร์การพัฒนาท้องถิ่น 	<ul style="list-style-type: none"> ยุทธศาสตร์การพัฒนาระบบบริหาร

รายละเอียดความสอดคล้องกับแผน ๓ ระดับ

๒.๑ ยุทธศาสตร์ชาติ (แผนระดับที่ ๑)

๑) ยุทธศาสตร์ชาติด้านการพัฒนาและเสริมสร้างศักยภาพทรัพยากรมนุษย์

(๑) เป้าหมาย คนไทยเป็นคนดี คนเก่ง มีคุณภาพ พร้อมสำหรับวิถีชีวิตในศตวรรษที่ ๒๑

(๒) ประเด็นยุทธศาสตร์

๒.๑ การปรับเปลี่ยนค่านิยมและวัฒนธรรม การบูรณาการเรื่องความซื่อสัตย์
วินัย คุณธรรม จริยธรรม ในการจัดการเรียนการสอนในสถานศึกษา

๒.๒ การพัฒนาศักยภาพคนตลอดช่วงชีวิต ช่วงวัยเรียน/วัยรุ่น

๒.๓ ปฏิรูปกระบวนการเรียนรู้ที่ตอบสนองต่อการเปลี่ยนแปลงในศตวรรษที่ ๒๑

๒.๓.๑ การปรับเปลี่ยนระบบการเรียนรู้ให้เอื้อต่อการพัฒนาทักษะสำหรับ
ศตวรรษที่ ๒๑

๒.๓.๒ การเปลี่ยนโฉมบทบาท “ครู” ให้เป็นครูยุคใหม่

๒.๓.๓ การเพิ่มประสิทธิภาพระบบบริหารจัดการศึกษาในทุกกระดับ ทุกประเภท

๒.๓.๔ การพัฒนาระบบการเรียนรู้ตลอดชีวิต

(๓) การบรรลุเป้าหมายตามยุทธศาสตร์ชาติ

๓.๑ ดำเนินการตามโครงการสำคัญตามยุทธศาสตร์การพัฒนาคุณภาพการศึกษา
ดังนี้

๓.๑.๑ โครงการปรับปรุงพัฒนาหลักสูตรที่ตอบสนองการพัฒนาเชิงพื้นที่

๓.๑.๒ โครงการส่งเสริมการมีส่วนร่วมของชุมชนในการจัดการศึกษา

๓.๑.๓ สนับสนุนและส่งเสริมการจัดทำผลงานของนักศึกษาเพื่อพัฒนาศักยภาพ
และเผยแพร่ในระดับชาติและนานาชาติ

๓.๑.๔ โครงการฝึกประสบการณ์สหกิจศึกษา

๓.๑.๕ โครงการส่งเสริมนักศึกษาให้มีคุณลักษณะตามอัตลักษณ์

๓.๑.๖ โครงการขับเคลื่อนและขยายผลวิศวกรรมสังคม

๓.๑.๗ โครงการพัฒนาทักษะในศตวรรษที่ ๒๑ แก่นักศึกษา

๓.๑.๘ โครงการแลกเปลี่ยนนักศึกษาระหว่างนักศึกษาไทยและนักศึกษา

ต่างชาติ

๓.๑.๙ โครงการเพิ่มทักษะแก่คณาจารย์ (Upskill & Reskill) เพื่อตอบสนอง
การเรียนรู้ในศตวรรษที่ ๒๑ และเตรียมความพร้อมในการพัฒนาหลักสูตร/การวิจัย/การบริการวิชาการ

๓.๑.๑๐ โครงการจัดการศึกษาเรียนรู้ตลอดชีวิต

๓.๒ ดำเนินการโครงการสำคัญตามยุทธศาสตร์การผลิตและพัฒนาครูของมหาวิทยาลัย
ดังนี้

๓.๒.๑ โครงการปลูกฝังทักษะและประสบการณ์ด้านวิชาชีพครูร่วมกับโรงเรียน
มัธยมในเขตพื้นที่บริการ

๓.๒.๒ โครงการบูรณาการจัดการเรียนรู้ร่วมกับสถานศึกษา (School
Integrated Learning)

๓.๒.๓ โครงการบ่มเพาะนักศึกษาครุศาสตร์ให้มีสมรรถนะตามมาตรฐานวิชาชีพ และจิตวิญญาณความเป็นครู

๓.๒.๔ โครงการจัดการศึกษาโรงเรียนสาธิต

๓.๒.๕ โครงการพัฒนาเครือข่ายและเสริมสร้างสมรรถนะแก่ศิษย์เก่า

๓.๒.๖ โครงการพัฒนาครูประจำการและครูพี่เลี้ยงให้มีสมรรถนะตามเกณฑ์ มาตรฐานวิชาชีพ

๒) ยุทธศาสตร์ชาติด้านการสร้างโอกาสและความเสมอภาคทางสังคม

(๑) เป้าหมาย เพิ่มขีดความสามารถของชุมชนท้องถิ่นในการพัฒนาการพึ่งตนเอง และการจัดการตนเองเพื่อสร้างสังคมคุณภาพ

(๒) ประเด็นยุทธศาสตร์

๒.๑ การเสริมสร้างพลังทางสังคม สนับสนุนการพัฒนาบนฐานทุนทางสังคม และวัฒนธรรม

๒.๒ การเพิ่มขีดความสามารถของชุมชนท้องถิ่นในการพัฒนา การพึ่งตนเอง และการจัดการตนเอง

๒.๒.๑ ส่งเสริมการปรับพฤติกรรมในระดับครัวเรือน ให้มีขีดความสามารถ ในการวางแผนชีวิต สุขภาพ ครอบครั้ว การเงินและอาชีพ

๒.๒.๒ เสริมสร้างศักยภาพของชุมชนในการพึ่งตนเองและการพึ่งพาตนเอง

๒.๒.๓ สร้างการมีส่วนร่วมของภาคส่วนต่างๆ เพื่อสร้างประชาธิปไตยในชุมชน

(๓) การบรรลุเป้าหมายตามยุทธศาสตร์ชาติ

ดำเนินการโครงการสำคัญตามยุทธศาสตร์การพัฒนาท้องถิ่น ดังนี้

๓.๑ โครงการเสริมสร้างภาคีเครือข่ายเพื่อการพัฒนาชุมชนท้องถิ่น

๓.๒ โครงการมหาวิทยาลัยราชภัฏเพื่อการพัฒนาท้องถิ่น

๓.๓ โครงการส่งเสริมสืบสานโครงการอันเนื่องมาจากพระราชดำริ

๓.๔ โครงการวิจัย การบริการวิชาการ และการทำนุบำรุงศิลปวัฒนธรรมเพื่อการพัฒนา ชุมชนท้องถิ่นจากแหล่งทุนภายนอก

๓.๕ โครงการบูรณาการพันธกิจด้านการเรียนการสอน การวิจัย การบริการวิชาการ เพื่อขับเคลื่อนการพัฒนาอย่างยั่งยืนตามเป้าหมายของ SDGs

๓.๖ โครงการพัฒนามหาวิทยาลัยสู่ความเป็นเลิศด้านการพัฒนาชุมชนท้องถิ่น

๓) ยุทธศาสตร์ชาติด้านการปรับสมดุลและพัฒนาระบบการบริหารจัดการภาครัฐ

(๑) เป้าหมาย

๑.๑ ภาครัฐมีวัฒนธรรมการทำงานที่มุ่งผลสัมฤทธิ์และผลประโยชน์ของส่วนรวมตอบสนอง ความต้องการของประชาชนได้อย่างสะดวก รวดเร็ว โปร่งใส

๑.๒ ภาครัฐมีความโปร่งใส ปลอดการทุจริตและประพฤติมิชอบ

(๒) ประเด็นยุทธศาสตร์

๒.๑ ภาครัฐมีความทันสมัย -พัฒนาและปรับระบบวิธีการปฏิบัติราชการให้ทันสมัย

๒.๒ บุคลากรภาครัฐเป็นคนดีและเก่ง ยึดหลักคุณธรรม จริยธรรม มีจิตสำนึก มีความสามารถสูง มุ่งมั่น และเป็นมืออาชีพ -บุคลากรภาครัฐยึดค่านิยมในการทำงานเพื่อประชาชน มีคุณธรรม และมีการพัฒนาตามเส้นทางความก้าวหน้าในอาชีพ

๒.๓ ภาครัฐมีความโปร่งใส ปลอดภัย จริยธรรมและประพฤตินิยมชอบ -บุคลากรภาครัฐยึดมั่นในหลักคุณธรรม จริยธรรมและความซื่อสัตย์สุจริต

(๓) การบรรลุเป้าหมายตามยุทธศาสตร์ชาติ

ดำเนินการโครงการสำคัญตามยุทธศาสตร์การบริหารจัดการ ดังนี้

๓.๑ โครงการส่งเสริมสนับสนุนบุคลากรสู่ความเป็นเลิศ

๓.๒ โครงการส่งเสริมความร่วมมือสถาบันการศึกษาภายในและต่างประเทศ

๓.๓ โครงการสนับสนุนส่งเสริมการบริหารตามหลักธรรมาภิบาล

๓.๔ โครงการยกระดับมหาวิทยาลัยไปสู่องค์กรดิจิทัล

๒.๒ แผนระดับที่ ๒ (เฉพาะที่เกี่ยวข้อง)

๒.๒.๑) แผนแม่บทภายใต้ยุทธศาสตร์ชาติ

(๑) ประเด็นศักยภาพคนตลอดช่วงชีวิต

๑.๑ เป้าหมายระดับประเด็นของแผนแม่บทฯ

- คนไทยทุกช่วงวัยมีคุณภาพ ได้รับการพัฒนาอย่างสมดุล ทั้งด้านร่างกาย สติปัญญา และคุณธรรมจริยธรรม เป็นผู้ที่มีความรู้และทักษะในศตวรรษที่ ๒๑ รักการเรียนรู้อย่างต่อเนื่องตลอดชีวิต

๑.๒ แผนย่อยของแผนแม่บทฯ ๓.๓ การพัฒนาช่วงวัยเรียน/วัยรุ่น

๑.๒.๑ แนวทางการพัฒนา

- จัดให้มีการพัฒนาทักษะที่สอดคล้องกับทักษะในศตวรรษที่ ๒๑ โดยเฉพาะทักษะด้านการคิดวิเคราะห์ สังเคราะห์ ความสามารถในการแก้ปัญหาที่ซับซ้อน ความคิดสร้างสรรค์ การทำงานร่วมกับผู้อื่น

- จัดให้มีการพัฒนาทักษะด้านภาษา ศิลปะ และความสามารถในการใช้เทคโนโลยีที่สอดคล้องกับความสามารถ ความถนัดและความสนใจ

- จัดให้มีการพัฒนาทักษะในการวางแผนชีวิตและวางแผนการเงิน ตลอดจนทักษะที่เชื่อมต่อกับโลกการทำงาน

- จัดให้มีพัฒนาทักษะอาชีพที่สอดคล้องกับความต้องการของประเทศ การบ่มเพาะการเป็นนักคิด นักนวัตกรรม และการเป็นผู้ประกอบการใหม่ รวมทั้งทักษะชีวิตที่สามารถอยู่ร่วมและทำงานภายใต้สังคมที่เป็นพหุวัฒนธรรม

- ส่งเสริมและสนับสนุนระบบบริการสุขภาพและอนามัยที่เชื่อมต่อกันระหว่างระบบสาธารณสุขกับโรงเรียนหรือสถานศึกษา เพื่อเสริมสร้างศักยภาพด้านความฉลาดทางเชาวน์ปัญญา และความฉลาดทางอารมณ์ ตลอดจนภูมิคุ้มกันด้านต่าง ๆ ในการดำเนินชีวิตของกลุ่มวัยเรียน/วัยรุ่น

๑.๒.๒ เป้าหมายและตัวชี้วัด

เป้าหมาย	ตัวชี้วัด	ค่าเป้าหมาย
		ปี ๒๕๖๖ - ๒๕๗๐
วัยเรียน/วัยรุ่น มีความรู้และทักษะในศตวรรษที่ ๒๑ ครบถ้วน รู้จักคิด วิเคราะห์ รักการเรียนรู้ มีสำนึกพลเมือง มีความกล้าหาญทางจริยธรรม มีความสามารถในการแก้ปัญหา ปรับตัว สื่อสาร และทำงานร่วมกับผู้อื่นได้อย่างมีประสิทธิภาพ ตลอดชีวิตดีขึ้น	คะแนนความสามารถในการแข่งขันการพัฒนาทุนมนุษย์ด้านทักษะ (Skill) ของ World Economic Forum (WEF)	เพิ่มขึ้นร้อยละ ๒๐

๑.๒.๓ การบรรลุเป้าหมายตามแผนย่อยของแผนแม่บท

ดำเนินการตามโครงการสำคัญตามยุทธศาสตร์การพัฒนาคุณภาพการศึกษา ดังนี้

๑) โครงการปรับปรุงพัฒนาหลักสูตรที่ตอบสนองการพัฒนาเชิงพื้นที่

๒) โครงการส่งเสริมการมีส่วนร่วมของชุมชนในการจัดการศึกษา

๓) สนับสนุนและส่งเสริมการจัดทำผลงานของนักศึกษาเพื่อพัฒนาศักยภาพ และ

เผยแพร่ในระดับชาติและนานาชาติ

๔) โครงการฝึกประสบการณ์สหกิจศึกษา

๕) โครงการส่งเสริมนักศึกษาให้มีคุณลักษณะตามอัตลักษณ์

๖) โครงการขับเคลื่อนและขยายผลวิศวกรรมสังคม

๗) โครงการพัฒนาทักษะในศตวรรษที่ ๒๑ แก่นักศึกษา

๘) โครงการแลกเปลี่ยนนักศึกษาระหว่างนักศึกษาไทยและนักศึกษาต่างชาติ

๙) โครงการเพิ่มทักษะแก่คณาจารย์ (Upskill & Reskill) เพื่อตอบสนอง การเรียนรู้ในศตวรรษที่ ๒๑ และเตรียมความพร้อมในการพัฒนาหลักสูตร/การวิจัย/การบริการวิชาการ

๑๐) โครงการจัดการศึกษาเรียนรู้ตลอดชีวิต

(๒) ประเด็นการพัฒนาการเรียนรู้

๒.๑ เป้าหมายระดับประเด็นของแผนแม่บท

เป้าหมายที่ ๑. คนไทยมีการศึกษาที่มีคุณภาพตามมาตรฐานสากล มีทักษะที่จำเป็นของโลกศตวรรษที่ ๒๑ สามารถในการแก้ปัญหา ปรับตัว สื่อสาร และทำงานร่วมกับผู้อื่นได้อย่างมีประสิทธิภาพมีนิสัยใฝ่เรียนรู้อย่างต่อเนื่องตลอดชีวิต

๒.๒ แผนย่อยของแผนแม่บทฯ ๓.๑ การปฏิรูปการเรียนรู้ที่ตอบสนองต่อการเปลี่ยนแปลงในศตวรรษที่ ๒๑

๒.๒.๑ แนวทางการพัฒนา

- ปรับเปลี่ยนระบบการเรียนรู้สำหรับศตวรรษที่ ๒๑
- เปลี่ยนโฉมบทบาท “ครู” ให้เป็นครูยุคใหม่
- เพิ่มประสิทธิภาพระบบบริหารจัดการศึกษาในทุกกระดับ ทุกประเภท
- พัฒนาระบบการเรียนรู้ตลอดชีวิต
- สร้างระบบการศึกษาเพื่อเป็นเลิศทางวิชาการระดับนานาชาติ

๒.๒.๒ เป้าหมายและตัวชี้วัด

เป้าหมาย	ตัวชี้วัด	ค่าเป้าหมาย
		ปี ๒๕๖๖ - ๒๕๗๐
คนไทยได้รับการศึกษาที่มีคุณภาพตามมาตรฐาน มีทักษะการเรียนรู้และทักษะที่จำเป็นของโลกศตวรรษที่ ๒๑ สามารถเข้าถึงการเรียนรู้อย่างต่อเนื่องตลอดชีวิตดีขึ้น	สัดส่วนครูผ่านการทดสอบสมรรถนะรายสาขาในระดับสูงตามมาตรฐานนานาชาติ	ร้อยละ ๑๐๐
	อัตราความแตกต่างของคะแนน PISA ในแต่ละกลุ่มโรงเรียนลดลง	ลดลงร้อยละ ๒๐

๒.๒.๓ การบรรลุเป้าหมายตามแผนย่อยของแผนแม่บท

ดำเนินการตามโครงการสำคัญตามยุทธศาสตร์การพัฒนาศักยภาพการศึกษา ดังนี้

- ๑) โครงการปรับปรุงพัฒนาหลักสูตรที่ตอบสนองการพัฒนาเชิงพื้นที่
- ๒) โครงการส่งเสริมการมีส่วนร่วมของชุมชนในการจัดการศึกษา
- ๓) สนับสนุนและส่งเสริมการจัดทำผลงานของนักศึกษาเพื่อพัฒนาศักยภาพ และเผยแพร่ในระดับชาติและนานาชาติ
 - ๔) โครงการฝึกประสบการณ์สหกิจศึกษา
 - ๕) โครงการส่งเสริมนักศึกษาให้มีคุณลักษณะตามอัตลักษณ์
 - ๖) โครงการขับเคลื่อนและขยายผลวิศวกรสังคม
 - ๗) โครงการพัฒนาทักษะในศตวรรษที่ ๒๑ แก่นักศึกษา
 - ๘) โครงการแลกเปลี่ยนนักศึกษาระหว่างนักศึกษาไทยและนักศึกษาต่างชาติ
 - ๙) โครงการเพิ่มทักษะแก่คณาจารย์ (Upskill & Reskill) เพื่อตอบสนอง การเรียนรู้ในศตวรรษที่ ๒๑ และเตรียมความพร้อมในการพัฒนาหลักสูตร/การวิจัย/การบริการวิชาการ
 - ๑๐) โครงการจัดการศึกษาเรียนรู้ตลอดชีวิต

(๓) ประเด็นพลังทางสังคม

๓.๑ เป้าหมายระดับประเด็นของแผนแม่บทฯ

เป้าหมายที่ ๑ ทุกภาคส่วนมีส่วนร่วมในการพัฒนาสังคมเพิ่มขึ้น

๓.๒ แผนย่อยของแผนแม่บทฯ การเสริมสร้างทุนทางสังคม

๓.๒.๑ แนวทางการพัฒนา

- เพิ่มขีดความสามารถของชุมชนท้องถิ่นในการพัฒนา การพึ่งตนเอง และการจัดการตนเอง
- ต่อยอดการพัฒนาบนฐานทุนทางสังคมและวัฒนธรรม

๓.๒.๒ เป้าหมายและตัวชี้วัด

เป้าหมาย	ตัวชี้วัด	ค่าเป้าหมาย
		ปี ๒๕๖๖-๒๕๗๐
ภาคีการพัฒนาที่มีบทบาทในการพัฒนาสังคมมากขึ้นอย่างต่อเนื่อง	ดัชนีชี้วัดทุนทางสังคม (เฉลี่ยร้อยละ)	เพิ่มขึ้นร้อยละ ๑๐

๓.๒.๓ การบรรลุเป้าหมายตามแผนย่อยของแผนแม่บท

ดำเนินการโครงการสำคัญตามยุทธศาสตร์การพัฒนาท้องถิ่นของมหาวิทยาลัย ดังนี้

- ๑) โครงการเสริมสร้างภาคีเครือข่ายเพื่อการพัฒนาชุมชนท้องถิ่น
- ๒) โครงการมหาวิทยาลัยราชภัฏเพื่อการพัฒนาท้องถิ่น
- ๓) โครงการส่งเสริมสืบสานโครงการอันเนื่องมาจากพระราชดำริ
- ๔) โครงการวิจัย การบริการวิชาการ และการทำนุบำรุงศิลปวัฒนธรรมเพื่อการพัฒนาชุมชนท้องถิ่นจากแหล่งทุนภายนอก
- ๕) โครงการบูรณาการพันธกิจด้านการเรียนการสอน การวิจัย การบริการวิชาการ เพื่อขับเคลื่อนการพัฒนาอย่างยั่งยืนตามเป้าหมายของ SDGs
- ๖) โครงการพัฒนามหาวิทยาลัยสู่ความเป็นเลิศด้านการพัฒนาชุมชนท้องถิ่น

(๔) ประเด็น เศรษฐกิจฐานราก

๓.๑ เป้าหมายระดับประเด็นของแผนแม่บทฯ

เป้าหมายที่ ๑ รายได้ของประชากรกลุ่มรายได้น้อยเพิ่มขึ้นอย่างกระจายและอย่างต่อเนื่อง

๓.๒ แผนย่อยของแผนแม่บทฯ การยกระดับศักยภาพการเป็นผู้ประกอบการธุรกิจ

๓.๒.๑ แนวทางการพัฒนา

- เสริมสร้างองค์ความรู้และพัฒนาทักษะให้กับกลุ่มผู้มีรายได้น้อย เพื่อยกระดับการเป็นผู้ประกอบการธุรกิจ

๓.๒.๒ เป้าหมายและตัวชี้วัด

เป้าหมาย	ตัวชี้วัด	ค่าเป้าหมาย
		ปี ๒๕๖๖-๒๕๗๐
ศักยภาพและขีดความสามารถของเศรษฐกิจฐานรากเพิ่มขึ้น	อัตราการเติบโตของรายได้ของกลุ่มประชากรร้อยละ ๔๐ ที่มีรายได้ต่ำสุด (เฉลี่ยร้อยละ)	ไม่ต่ำกว่าร้อยละ ๒๐ ต่อปี

๓.๒.๓ การบรรลุเป้าหมายตามแผนย่อยของแผนแม่บท

ดำเนินการโครงการสำคัญตามยุทธศาสตร์การพัฒนาท้องถิ่นของมหาวิทยาลัย

ดังนี้

๑) โครงการเสริมสร้างภาคีเครือข่ายเพื่อการพัฒนาชุมชนท้องถิ่น

๒) โครงการมหาวิทยาลัยราชภัฏเพื่อการพัฒนาท้องถิ่น

๓) โครงการส่งเสริมสืบสานโครงการอันเนื่องมาจากพระราชดำริ

๔) โครงการวิจัย การบริการวิชาการ และการทำนุบำรุงศิลปวัฒนธรรมเพื่อการพัฒนาชุมชนท้องถิ่นจากแหล่งทุนภายนอก

๕) โครงการบูรณาการพันธกิจด้านการเรียนการสอน การวิจัย การบริการวิชาการ เพื่อขับเคลื่อนการพัฒนาอย่างยั่งยืนตามเป้าหมายของ SDGs

๖) โครงการพัฒนามหาวิทยาลัยสู่ความเป็นเลิศด้านการพัฒนาชุมชนท้องถิ่น

(๕) ประเด็นการวิจัยและพัฒนานวัตกรรม

๕.๑ เป้าหมายระดับประเด็นของแผนแม่บท

เป้าหมายที่ ๒ มูลค่าการลงทุนวิจัยและพัฒนา นวัตกรรมต่อผลิตภัณฑ์มวลรวมในประเทศ

เพิ่มขึ้น

๕.๒ แผนย่อยการวิจัยและพัฒนานวัตกรรม ด้านสังคม

๕.๒.๑ แนวทางการพัฒนา

- พัฒนาและเสริมสร้างศักยภาพทรัพยากรมนุษย์ โดยการส่งเสริมการวิจัย พัฒนา และประยุกต์ใช้นวัตกรรมในการพัฒนาศักยภาพทรัพยากรมนุษย์ของประเทศตลอดช่วงวัย (ปฐมวัย วัยเด็ก วัยเรียน วัยแรงงาน วัยสูงอายุ) การตระหนักถึงพหุปัญญาของมนุษย์ที่หลากหลาย เพื่อให้ประชาชนไทยมีทักษะความรู้ และเป็นกำลังในการพัฒนาประเทศ โดยมีประเด็นการวิจัยที่สำคัญ อาทิ โภชนาการและสุขภาพในช่วงปฐมวัย การปลูกฝังความเป็นคนดี วินัย และจิตสาธารณะในวัยเรียน การพัฒนาทักษะและสมรรถนะที่จำเป็นในศตวรรษที่ ๒๑ ในวัยเรียนและวัยแรงงาน บุคลากรทางการศึกษา ครู หลักสูตรและกระบวนการสอน การส่งเสริมศักยภาพผู้สูงอายุ ระบบบริการสาธารณสุข และ วิทยาศาสตร์ทางการกีฬา

- สร้างความเสมอภาคทางสังคม โดยการส่งเสริมการวิจัย พัฒนา และประยุกต์ ใช้นวัตกรรมในการแก้ปัญหาความเหลื่อมล้ำในสังคม เพื่อลดความแตกต่างทางด้านรายได้ รายจ่าย การเข้าถึงบริการขั้นพื้นฐาน และเพิ่มความเสมอภาคในกระบวนการยุติธรรม โดยมีประเด็นการวิจัยที่สำคัญ อาทิ การจัดการที่ดินทำกิน ระบบหลักประกันสุขภาพของรัฐ การเสริมสร้างความเข้มแข็งของชุมชน และ กระจายอำนาจ การเข้าถึงบริการสาธารณะและกระบวนการยุติธรรม

- ปรับสมดุลและพัฒนาระบบการบริหารจัดการภาครัฐ โดยการส่งเสริมการวิจัย พัฒนา และประยุกต์ใช้นวัตกรรมในการพัฒนาการบริหารจัดการภาครัฐ เพื่อให้มีความทันสมัย ตอบสนอง ความต้องการและให้บริการประชาชนได้อย่างสะดวกรวดเร็ว และโปร่งใส โดยมีประเด็นการวิจัยที่สำคัญ อาทิ รัฐบาลดิจิทัล ระบบข้อมูลขนาดใหญ่ภาครัฐ กลไกการพัฒนาในเชิงพื้นที่

เป้าหมาย	ตัวชี้วัด	ค่าเป้าหมาย
		ปี ๒๕๖๖ – ๒๕๗๐
คุณภาพชีวิต ศักยภาพทรัพยากรมนุษย์ และความเสมอภาคทางสังคมได้รับการยกระดับเพิ่มขึ้น จากผลการวิจัยและพัฒนานวัตกรรมเชิงสังคม	ดัชนีนวัตกรรมเชิงสังคม* (ร้อยละของผลสัมฤทธิ์ในการยกระดับคุณภาพทางสังคมจากผลการวิจัยฯ)	อยู่ระหว่างจัดทำเป้าหมายตัวชี้วัด

๕.๔.๓ การบรรลุเป้าหมายตามแผนย่อยของแผนแม่บท

ดำเนินการโครงการสำคัญตามยุทธศาสตร์การพัฒนาท้องถิ่นของมหาวิทยาลัย ดังนี้

- ๑) โครงการเสริมสร้างภาคีเครือข่ายเพื่อการพัฒนาชุมชนท้องถิ่น
- ๒) โครงการวิจัย การบริการวิชาการ และการทำนุบำรุงศิลปวัฒนธรรมเพื่อการพัฒนาชุมชนท้องถิ่นจากแหล่งทุนภายนอก
- ๓) โครงการบูรณาการพันธกิจด้านการเรียนการสอน การวิจัย การบริการวิชาการ เพื่อขับเคลื่อนการพัฒนาอย่างยั่งยืนตามเป้าหมายของ SDGs
- ๔) โครงการพัฒนามหาวิทยาลัยสู่ความเป็นเลิศด้านการพัฒนาชุมชนท้องถิ่น

(๖) ประเด็นการบริการประชาชนและประสิทธิภาพภาครัฐ

๖.๑ เป้าหมายระดับประเด็นของแผนแม่บทฯ

เป้าหมายที่ ๑. บริการของรัฐมีประสิทธิภาพและมีคุณภาพเป็นที่ยอมรับของผู้ใช้บริการ

๖.๒ แผนย่อยการพัฒนาระบบบริหารงานภาครัฐ

๖.๒.๑ แนวทางการพัฒนา

- พัฒนาคณะกรรมาธิการให้เป็น “ภาครัฐทันสมัย เปิดกว้าง เป็นองค์กรขีดสมรรถนะสูง” สามารถปฏิบัติงานอย่างมีประสิทธิภาพ มีความคุ้มค่าเทียบได้กับมาตรฐานสากล รองรับสภาพแวดล้อมในการปฏิบัติงานที่มีความหลากหลายซับซ้อนและทันการเปลี่ยนแปลง โดยการนำนวัตกรรมและเทคโนโลยีดิจิทัล การพัฒนาให้มีการนำข้อมูลและข้อมูลขนาดใหญ่มาใช้ในการพัฒนานโยบาย การตัดสินใจการบริหารจัดการ การให้บริการ และการพัฒนานวัตกรรมภาครัฐ รวมถึงการเชื่อมโยง การทำงานและข้อมูลระหว่างองค์กรทั้งภายในและภายนอกภาครัฐแบบอัตโนมัติ อาทิ การสร้างแพลตฟอร์มดิจิทัลที่ภาครัฐสามารถใช้ร่วมกัน เพื่อเพิ่มโอกาสในการเข้าถึงข้อมูลที่สะดวกและรวดเร็ว เชื่อมโยงข้อมูลของหน่วยงานภาครัฐให้มีมาตรฐานเดียวกันและข้อมูลระหว่างหน่วยงานที่เกี่ยวข้อง ตลอดจนเพื่อให้ภาคธุรกิจ ภาคเอกชน และผู้ประกอบการสามารถใช้ประโยชน์จากข้อมูลในการขยายโอกาสทางการค้าทั้งในประเทศและต่างประเทศ

- กำหนดนโยบายและการบริหารจัดการที่ตั้งอยู่บนข้อมูลและหลักฐานเชิงประจักษ์ มุ่งผลสัมฤทธิ์ มีความโปร่งใส ยืดหยุ่นและคล่องตัวสูง นำนวัตกรรม เทคโนโลยีข้อมูลขนาดใหญ่ ระบบการทำงานที่เป็นดิจิทัล มาใช้ในการบริหารและการตัดสินใจ มีการพัฒนาข้อมูลเปิดภาครัฐให้ทุกภาคส่วนสามารถเข้าถึง แบ่งปัน และใช้ประโยชน์ได้อย่างเหมาะสมและสะดวก รวมทั้งนำองค์ความรู้ในแบบสหสาขาวิชาเข้ามาประยุกต์ใช้ เพื่อสร้างคุณค่าและแนวทางปฏิบัติที่เป็นเลิศในการตอบสนองกับสถานการณ์ต่าง ๆ ได้อย่างทันเวลา พร้อมทั้งมีการจัดการความรู้และถ่ายทอดความรู้อย่างเป็นระบบ เพื่อพัฒนาภาครัฐให้เป็นองค์กรแห่งการเรียนรู้ และการเสริมสร้างการรับรู้ สร้างความเข้าใจ การพัฒนาวัฒนธรรมองค์กร เพื่อส่งเสริมการพัฒนาระบบบริการและการบริหารจัดการภาครัฐอย่างเต็มศักยภาพ

๖.๒.๒ เป้าหมายและตัวชี้วัด

เป้าหมาย	ตัวชี้วัด	ค่าเป้าหมาย
		ปี ๒๕๖๖ - ๒๕๗๐
ภาครัฐมีขีดสมรรถนะสูงเทียบเท่ามาตรฐานสากลและมีความคล่องตัว	สัดส่วนของหน่วยงานที่บรรลุผลสัมฤทธิ์อย่างสูงตามเป้าหมาย	ไม่น้อยกว่าร้อยละ ๙๐

๖.๓ แผนย่อยของแผนแม่บทฯ การสร้างและพัฒนาบุคลากรภาครัฐ

๖.๓.๑ แนวทางการพัฒนา

- พัฒนาบุคลากรภาครัฐทุกประเภทให้มีความรู้ความสามารถสูง มีทักษะการคิดวิเคราะห์และการปรับตัวให้ทันต่อการเปลี่ยนแปลง มีระบบการพัฒนาขีดความสามารถบุคลากรภาครัฐให้มีสมรรถนะใหม่ ๆ ทักษะการใช้ภาษาอังกฤษและภาษาที่สาม ทักษะด้านดิจิทัล มีทัศนคติและกรอบความคิดในการทำงานเพื่อให้บริการประชาชนและอำนวยความสะดวกภาคเอกชนและภาคประชาสังคม เพื่อประโยชน์ของการพัฒนาประเทศ สามารถรองรับการเปลี่ยนแปลงบริบทการพัฒนา มีการเสริมสร้างคุณธรรมและจริยธรรม การปรับเปลี่ยนแนวคิดให้การปฏิบัติราชการเป็นมืออาชีพ มีจิตบริการ ทำงานในเชิงรุกและมองไปข้างหน้า สามารถบูรณาการการทำงานร่วมกับภาคส่วนอื่นได้อย่างเป็นรูปธรรม และมีสำนึกในการปฏิบัติงานด้วยความรับผิดชอบและความสุจริต ปฏิบัติงานตามหลักการและหลักวิชาชีพด้วยความเป็นธรรมและเสมอภาค กล้ายืนหยัดในการกระทำที่ถูกต้อง คำนึงถึงประโยชน์ของส่วนรวมมากกว่าประโยชน์ของตนเอง ตลอดจนส่งเสริมให้มีการคุ้มครองและปกป้องบุคลากรภาครัฐที่กล้ายืนหยัดในการกระทำที่ถูกต้องและมีพฤติกรรมการทำงานตามจริยธรรมและจรรยาบรรณวิชาชีพ

๖.๓.๒ เป้าหมายและตัวชี้วัด

เป้าหมาย	ตัวชี้วัด	ค่าเป้าหมาย
		ปี ๒๕๖๖-๒๕๗๐
บุคลากรภาครัฐยึดค่านิยมในการทำงานเพื่อประชาชน ยึดหลักคุณธรรม จริยธรรมมีจิตสำนึก มีความสามารถสูง มุ่งมั่น และเป็นมืออาชีพ	สัดส่วนเจ้าหน้าที่รัฐที่กระทำผิดกฎหมาย ลดลง	ลดลง ร้อยละ ๓๐

๖.๓.๓ การบรรลุเป้าหมายตามแผนย่อยของแผนแม่บท ดำเนินการโครงการสำคัญ ตามยุทธศาสตร์การบริหารจัดการ ดังนี้

- ๑) โครงการส่งเสริมสนับสนุนบุคลากรสู่ความเป็นเลิศ
- ๒) โครงการส่งเสริมความร่วมมือสถาบันการศึกษาภายในและต่างประเทศ
- ๓) โครงการสนับสนุนส่งเสริมการบริหารตามหลักธรรมาภิบาล
- ๔) โครงการยกระดับมหาวิทยาลัยไปสู่องค์กรดิจิทัล

๒.๒.๒) แผนการปฏิรูปประเทศ

(๑) ด้านการศึกษา

๑.๑ เรื่อง การปฏิรูปกลไกและระบบการผลิต คัดกรอง และพัฒนาผู้ประกอบวิชาชีพครู ประเด็นปฏิรูป การผลิตและคัดกรองครู เพื่อให้ได้ครูที่มีคุณภาพตรงกับความต้องการของประเทศ และมี จิตวิญญาณของความเป็นครู และเรื่อง การปฏิรูปการจัดการเรียนการสอนเพื่อตอบสนองการเปลี่ยนแปลงใน ศตวรรษที่ ๒๑ ประเด็นการปฏิรูป ๕.๑ การปรับหลักสูตรพร้อมกระบวนการจัดการเรียนการสอน และการประเมินเพื่อพัฒนาการเรียนรู้เป็นหลักสูตรสมรรถนะ ๕.๒ การจัดการศึกษาเพื่อเสริมสร้างคุณธรรม จริยธรรม

๑.๒ ขั้นตอนการดำเนินงาน

- มีการปรับปรุงหลักสูตรการผลิตครูเป็นหลักสูตรที่เน้นสมรรถนะของวิชาชีพครู ซึ่ง ใช้ระยะเวลาในการศึกษาอย่างน้อยสี่ปี โดยเน้นการฝึกปฏิบัติในสถานการณ์จริงตั้งแต่ปีแรกจนถึงปีสุดท้ายและ นิสิตหรือนักศึกษาครูต้องได้รับการฝึกประสบการณ์วิชาชีพกับครูประจำการที่มีประสบการณ์ หรือความ เชี่ยวชาญ

- อาจารย์ที่สอนในสถาบันผลิตครูมีประสบการณ์สอนในสถานศึกษาและมีกิจกรรม ทางวิชาการที่เชื่อมโยงกับสถานศึกษา

- นิสิตนักศึกษาครูในหลักสูตรปัจจุบันได้รับการเสริมสมรรถนะทางวิชาชีพครู

๑.๓ กิจกรรม

- จัดทำหลักสูตรการผลิตครู
- มีหลักเกณฑ์การรับอาจารย์ที่สอนในสถาบันการผลิตครู
- กำหนดหลักสูตรการผลิตครูเน้นการเสริมสมรรถนะทางวิชาชีพครู
- พัฒนาครูในการจัดการเรียนรู้เชิงรุก และการวัดประเมินผลเพื่อพัฒนาผู้เรียน รวมทั้งการพัฒนาความรู้และสมรรถนะด้านเนื้อหาสาระที่สอนด้านการใช้สื่อและเทคโนโลยีการเรียนรู้อ และการสอนด้านการพัฒนาทักษะแห่งศตวรรษที่ ๒๑ และด้านบทบาทของครูยุคใหม่

- ปรับปรุงและพัฒนาแนวทางการจัดการเรียนการสอนเพื่อส่งเสริมคุณธรรม และจริยธรรมให้แก่ผู้เรียน

๑.๔ เป้าหมายกิจกรรม

- มีหลักสูตรการผลิตครูที่เน้นให้ครูมีความเชี่ยวชาญด้านการปฏิบัติการฝึก ปฏิบัติงานจริงและเชี่ยวชาญในการจัดการเรียนการสอน

- เกณฑ์การรับอาจารย์ที่สอนในสถาบันผลิตครูที่ตรงตามคุณสมบัติ

- หลักสูตรการผลิตครูเน้นการเสริมสมรรถนะทางวิชาชีพครู

- ครูมีความรู้ ความเข้าใจสามารถจัดการเรียนรู้เชิงรุกได้

- ครูมีความรู้ความเข้าใจสามารถออกแบบบรรยายวิชาเพิ่มเติมและกิจกรรมพัฒนา ผู้เรียนได้

- รูปแบบ กิจกรรม และสาระการเรียนการสอนมีการปรับปรุงเพื่อเสริมสร้าง คุณธรรมจริยธรรมให้แก่ผู้เรียนในทุกระดับ/ประเภทการศึกษา

(๒) ด้านสังคม

๒.๑ เรื่อง/ประเด็นการปฏิรูประบบสร้างเสริมชุมชนเข้มแข็ง

๒.๒ ขั้นตอนการดำเนินงาน ส่งเสริมเครือข่ายวิชาการ วิทยาศาสตร์และเทคโนโลยี เพื่อสนับสนุนการพัฒนาเครือข่ายวิชาการ วิทยาศาสตร์และเทคโนโลยี ภูมิปัญญาท้องถิ่นและนวัตกรรมชุมชน ให้เข้มแข็งและเป็นระบบ

๒.๓ กิจกรรม ส่งเสริมสนับสนุนการจัดการความรู้ การจัดกระบวนการแลกเปลี่ยนเรียนรู้ และพัฒนาศักยภาพของประชาชนและภาคส่วนต่างๆที่เกี่ยวข้อง

๒.๔ เป้าหมายกิจกรรม มีกลไกสนับสนุนการสร้างและแลกเปลี่ยนองค์ความรู้เพื่อชุมชนโดยชุมชน

(๓) ด้านการบริหารราชการแผ่นดิน

๓.๑ เรื่อง/ประเด็นการปฏิรูป ที่ ๑ บริการภาครัฐ สะดวกรวดเร็ว และตอบโจทย์ชีวิตประชาชน

๓.๒ ขั้นตอนการดำเนินงาน ๑.ปรับปรุงกระบวนการขออนุมัติอนุญาตจากภาครัฐ เพื่ออำนวยความสะดวกแก่ประชาชน ๒.จัดให้มีการให้บริการแบบเบ็ดเสร็จผ่านช่องทางดิจิทัลและศูนย์บริการร่วม

๓.๓ กิจกรรม ๑.ปรับปรุงกระบวนการและลดขั้นตอนการให้บริการที่กระทบต่อชีวิตและความเป็นอยู่ของประชาชนเพื่ออำนวยความสะดวกและสร้างความพึงพอใจต่อผู้รับบริการ ๒.พัฒนาระบบดิจิทัลเพื่อรองรับการให้บริการที่กระทบต่อชีวิตและความเป็นอยู่ของประชาชน โดยเป็นระบบที่รองรับการเชื่อมโยงข้อมูลเพื่อให้บริการแบบเบ็ดเสร็จได้ ๓.สนับสนุนให้เกิดการใช้งาน เช่น การประชาสัมพันธ์ การสร้างแรงจูงใจ(Incentive) ให้ประชาชนขอรับบริการภาครัฐผ่านช่องทางออนไลน์มากขึ้น การสร้างความมั่นคงปลอดภัยของการให้บริการประชาชนเพื่อให้เกิดความเชื่อมั่นเป็นต้น

๓.๔ เป้าหมายกิจกรรม ๑.หน่วยงานภาครัฐมีแผนการปรับปรุงการให้บริการประชาชน ๒.หน่วยงานภาครัฐมีระบบดิจิทัลเพื่อรองรับการให้บริการ ๓.ประชาชนได้รับบริการแบบเบ็ดเสร็จและมีความพึงพอใจในการรับบริการในระดับสูงขึ้น

๒.๒.๓) กิจกรรมปฏิรูปที่จะส่งผลให้เกิดการเปลี่ยนแปลงต่อประชาชนอย่างมีนัยสำคัญ (Big Rock)

๑) เรื่อง/กิจกรรมปฏิรูป ๒ ผลักดันให้มีฐานข้อมูลทางสังคมและคลังความรู้ในระดับพื้นที่ เพื่อให้สามารถจัดสวัสดิการและสร้างโอกาสในการประกอบอาชีพที่ตรงตามความต้องการของกลุ่มเป้าหมาย

๒) เป้าหมายและตัวชี้วัดของกิจกรรมปฏิรูป ๑.ชุมชนมีฐานข้อมูลกลางระดับพื้นที่ ที่เปิดเผยต่อสาธารณชนเพื่อให้ทุกภาคส่วนสามารถเข้าถึงและใช้ประโยชน์ข้อมูลในการกำหนดนโยบาย และแก้ไขปัญหาที่ตอบสนองความต้องการของประชาชนในพื้นที่ ๒.บุคคลและชุมชนสามารถเข้าถึงคลังข้อมูลสำหรับการประกอบอาชีพที่รวดเร็วน่าเชื่อถือและมีอาชีพเพื่อให้สามารถพึ่งพาตนเองได้ตลอดจนได้รับข้อมูลที่ถูกต้องและสร้างสรรค์

๓) โครงการที่สนับสนุน โครงการยกระดับเศรษฐกิจและสังคมรายตำบลแบบบูรณาการ (๑ ตำบล ๑ มหาวิทยาลัย)

๒.๒.๔) แผนพัฒนาเศรษฐกิจและสังคมแห่งชาติ ฉบับที่ ๑๓

องค์ประกอบหลักของการขับเคลื่อนประเทศสู่ “เศรษฐกิจสร้างคุณค่า สังคมก้าวหน้า เศรษฐกิจสร้างคุณค่าอย่างยั่งยืน” (Hi-Value and Sustainable Thailand)

๑. มิติที่

- ๑.๑ มิติที่ ๑ ภาคการผลิตและบริการเป้าหมาย
- ๑.๒ มิติที่ ๒ โอกาสและความเสมอภาคทางเศรษฐกิจและสังคม
- ๑.๓ มิติที่ ๔ ภาครัฐที่ทันสมัย มีประสิทธิภาพต่องบโจทย์ประชาชน

๒. หมุดหมาย

๒.๑ หมุดหมายที่ ๑ ไทยเป็นประเทศชั้นนำด้านสินค้าเกษตร และเกษตรแปรรูป มูลค่าสูง เป้าหมาย ๑.เพิ่มมูลค่าของสินค้าเกษตรและเกษตรแปรรูป เป้าหมายที่ ๒.เพิ่มศักยภาพ และบทบาทของผู้ประกอบการเกษตร

๒.๒ หมุดหมายที่ ๗ ไทยมีวิสาหกิจขนาดกลางและขนาดย่อมที่เข้มแข็ง มีศักยภาพสูงและสามารถแข่งขันได้ เป้าหมาย พัฒนาศักยภาพในการดำเนินธุรกิจและการปรับตัว ของ SMEs สู่อุตสาหกรรมใหม่

๒.๓ หมุดหมายที่ ๑๒ ไทยมีกำลังคนสมรรถนะสูง มุ่งเรียนรู้อย่างต่อเนื่องต่องบโจทย์ การพัฒนาอนาคต เป้าหมาย ๑.พัฒนาคอนทุกช่วงวัยอย่างเต็มศักยภาพทั้งสมรรถนะ คุณลักษณะ และภูมิคุ้มกัน ๒.พัฒนากำลังคนให้ตรงกับภาคการผลิตเป้าหมาย ๓.ส่งเสริมการเข้าถึงการเรียนรู้ตลอดชีวิต

๒.๔ หมุดหมายที่ ๑๔ ไทยมีภาครัฐที่ทันสมัย มีประสิทธิภาพ และต่องบโจทย์ ประชาชน เป้าหมาย ๑.ยกระดับคุณภาพและการเข้าถึงบริการภาครัฐ เป้าหมาย ๒.พัฒนาภาครัฐให้มีสมรรถนะสูงและคล่องตัว

๒.๒.๕) นโยบายและแผนระดับชาติว่าด้วยความมั่นคงแห่งชาติ

๑) นโยบายความมั่นคงแห่งชาติที่ ๑ เสริมสร้างความมั่นคงของสถาบันหลักของชาติ และการปกครองระบบประชาธิปไตยอันมีพระมหากษัตริย์เป็นประมุข

๒) แผนระดับชาติว่าด้วยความมั่นคงแห่งชาติ รองรับนโยบายที่ ๑ เสริมสร้างความมั่นคงของสถาบันหลักของชาติและการปกครองระบบประชาธิปไตยอันมีพระมหากษัตริย์เป็นประมุข

๓) เป้าหมายเชิงยุทธศาสตร์ สถาบันพระมหากษัตริย์ภายใต้การปกครองระบบประชาธิปไตยอันมีพระมหากษัตริย์ทรงเป็นพระประมุขได้รับการธำรงรักษาด้วยการปกป้องเชิดชูเทิดทูนอย่างสมพระเกียรติ

๔) ตัวชี้วัด ระดับความเข้าใจของทุกภาคส่วนเกี่ยวกับสถาบันพระมหากษัตริย์

๕) กลยุทธ์ นำศาสตร์พระราชทานและหลักปรัชญาของเศรษฐกิจพอเพียงไปประยุกต์ใช้ เพื่อการพัฒนาที่ยั่งยืนรวมถึงขยายผลตามโครงการอันเนื่องมาจากพระราชดำริและแบบอย่างที่ดี ทรงวางรากฐานไว้ พร้อมทั้งเผยแพร่ผลการดำเนินงานให้แพร่หลายเป็นที่ประจักษ์ทั้งในและต่างประเทศ

๒.๓ แผนระดับที่ ๓ ที่เกี่ยวข้อง

๒.๓.๑ แผนการอุดมศึกษาเพื่อผลิตและพัฒนากำลังคนของประเทศ พ.ศ. ๒๕๖๔ - ๒๕๗๐ ฉบับปรับปรุง พ.ศ. ๒๕๖๖ - ๒๕๗๐ ของกระทรวงการอุดมศึกษา วิทยาศาสตร์ วิจัยและนวัตกรรม

๑) วัตถุประสงค์ของแผนที่ ๑) การจัดการศึกษาเพื่อการเรียนรู้ตลอดชีวิต(Lifelong Learning) อย่างมีคุณภาพ มาตรฐานและยืดหยุ่นเหมาะสมกับกำลังคนทุกกลุ่มวัย(Enhancing Curriculums for Desired Learning Outcomes) ๒) บัณฑิต/กำลังคนได้รับการพัฒนาและยกระดับทักษะ(Re Skill Up Skill and New Skill) เพื่อการทำงานและการดำรงชีวิต

๒) ยุทธศาสตร์ที่ ๑ พัฒนาศักยภาพคน (Capacity Building)

๒.๑ เป้าหมายระดับยุทธศาสตร์ที่ ๑ การจัดการศึกษาเพื่อการเรียนรู้ตลอดชีวิต (Lifelong Learning) อย่างมีคุณภาพ มาตรฐาน และยืดหยุ่นเหมาะสมกับกำลังคนทุกกลุ่มวัย (Enhancing Curriculums for Desired Learning Outcomes) เป้าหมายระดับยุทธศาสตร์ที่ ๒ บัณฑิต/กำลังคนได้รับการพัฒนาและยกระดับทักษะ(Re Skill Up Skill and New Skill) เพื่อการทำงานและการดำรงชีวิต (Soft and Hard Skill Transversal Skill) ให้มีคุณภาพและปริมาณรองรับการพัฒนาประเทศตามการเปลี่ยนแปลงของกระแสโลก เป้าหมายยุทธศาสตร์ที่ ๓ บัณฑิต/กำลังคนมีความตระหนักรู้ ปรับเปลี่ยนวิถีการดำรงชีวิตที่เป็นมิตรกับสิ่งแวดล้อม รองรับและสอดคล้องเศรษฐกิจหมุนเวียน(Circular Economy) เพื่อการพัฒนาอย่างยั่งยืน เป้าหมายระดับยุทธศาสตร์ที่ ๔ การสร้างเสริมบุคลากรให้มีศักยภาพสูง และความเชี่ยวชาญเฉพาะศาสตร์ (Enhancement of Brainpower & Concentration of Talents)

๒.๒ แนวทางการขับเคลื่อนแผนสู่การปฏิบัติ

๒.๒.๑ แนวทางที่ ๑ การจัดการศึกษาเพื่อการเรียนรู้ตลอดชีวิต (Lifelong Learning)

๒.๒.๒ แนวทางที่ ๒ ยกระดับคุณภาพการศึกษาและสมรรถนะของกำลังคน(Quality & Manpower Competencies Enhancement)

๒.๒.๓ แนวทางที่ ๓ การสร้างเสริมบุคลากรคุณภาพสูง(Enhancement of Brainpower & Concentration of Talents)

๓) ยุทธศาสตร์ที่ ๒ ส่งเสริมระบบนิเวศวิจัยอุดมศึกษา (Research Ecosystem Building)

๓.๑ เป้าหมายระดับยุทธศาสตร์ที่ ๑ การวิจัยเพื่อสร้างองค์ความรู้ เทคโนโลยี และนวัตกรรมถ่ายทอดและประยุกต์ใช้ เพื่อความยั่งยืนในมิติเศรษฐกิจ สังคมและสิ่งแวดล้อม เป้าหมายระดับยุทธศาสตร์ที่ ๓ นิเวศสถาบันอุดมศึกษาเอื้อต่อการเพิ่มพูนทักษะผู้ประกอบการและพัฒนาศักยภาพทางธุรกิจ (Corporate University, Start-up ,Spin-off ,Incubator และ Accelerator) รวมถึงระบบทรัพย์สินทางปัญญาและถ่ายทอดเทคโนโลยีมีประสิทธิภาพส่งต่อผลงานสู่สังคมและเศรษฐกิจ (Research Administration and Support Office)

๓.๒ แนวทางการขับเคลื่อนแผนสู่การปฏิบัติ

๓.๒.๑ แนวทางที่ ๑ การวิจัย นวัตกรรมและการถ่ายทอดเทคโนโลยี

๓.๒.๒ แนวทางที่ ๒ พัฒนาโครงสร้างพื้นฐานหรือปัจจัยเอื้อภายในสถาบันอุดมศึกษา ที่ส่งเสริมการพัฒนาผู้ประกอบการนวัตกรรม

๔) ยุทธศาสตร์ที่ ๓ จัดระบบอุดมศึกษาใหม่ (Higher Education Transformation)

๔.๑ เป้าหมายระดับยุทธศาสตร์ที่ ๑ ระบบอุดมศึกษามีประสิทธิภาพในการบริหารจัดการทรัพยากรที่สร้างผลสัมฤทธิ์และคุ้มค่าต่อการลงทุนในการจัดการศึกษาระดับอุดมศึกษา(Performance-

Base)โดยยึดหลักธรรมาภิบาล เป้าหมายระดับยุทธศาสตร์ที่ ๒ สถาบันอุดมศึกษามีความเป็นเลิศตามอัตลักษณ์/จุดแข็งเพื่อให้เกิดคุณภาพในระบบอุดมศึกษา และสะท้อนผลลัพธ์ (Outcome-base) สอดคล้องกับความต้องการของชุมชน/พื้นที่/ประเทศ

๔.๒ แนวทางการขับเคลื่อนแผนสู่การปฏิบัติ

๔.๒.๑ แนวทางที่ ๑ การบริหารจัดการและธรรมาภิบาล

๔.๒.๒ แนวทางที่ ๒ การพัฒนาสถาบันอุดมศึกษาตามอัตลักษณ์ที่หลากหลาย (Reinventing University)

๕) การขับเคลื่อนสำคัญ

๕.๑ นโยบายหลัก (Flagship Policies) ที่ ๑ กำลังคนสมรรถนะ และ ศักยภาพสูงตอบโจทย์การพัฒนาอุตสาหกรรมตามโมเดล BCG (ด้านเกษตรและอาหาร การแพทย์และสุขภาพ การท่องเที่ยว และพลังงาน รวมถึงวัสดุและเคมีชีวภาพ) เพื่อยกระดับเป็นเศรษฐกิจหมุนเวียน (Circular Economy)

๕.๒ นโยบายหลัก (Flagship Policies) ที่ ๓ ระบบเศรษฐกิจฐานราก และ เศรษฐกิจฐานนวัตกรรม รวมถึง SMEs and IDEs มีความเข้มแข็ง

๕.๓ นโยบายหลัก (Flagship Policies) ที่ ๔ การรองรับสังคมสูงวัยและการเข้าถึงการเรียนรู้ตลอดชีวิตโดยสมบูรณ์

๕.๔ นโยบายหลัก (Flagship Policies) ที่ ๕ การสร้างความเป็นเลิศ และองค์ความรู้ใหม่ด้านสังคมศาสตร์ มนุษยศาสตร์ ศิลปกรรมศาสตร์

๕.๕ นโยบายหลัก (Flagship Policies) ที่ ๗ โครงสร้างพื้นฐานทาง วิทยาศาสตร์ เทคโนโลยี วิจัยและนวัตกรรมในสถาบันอุดมศึกษาที่เข้มแข็ง

๒.๓.๒ แผนด้านวิทยาศาสตร์ วิจัยและนวัตกรรม พ.ศ. ๒๕๖๖ – ๒๕๗๐ ของกระทรวงการอุดมศึกษา วิทยาศาสตร์ วิจัยและนวัตกรรม

๑) จุดมุ่งเน้นนโยบาย (๖) ประเทศไทยสามารถสร้างคนสมรรถนะสูงและเป็นศูนย์กลางกำลังคนระดับสูงของอาเซียน โดยการพลิกโฉมระบบการเรียนรู้ตลอดชีวิต เพื่อตอบโจทย์การพัฒนาแห่งอนาคต และสอดคล้องกับปรัชญาการอุดมศึกษาไทยใหม่

๒) เป้าประสงค์ของแผนที่ (๓) สังคมไทยมีการพัฒนาอย่างยั่งยืนสามารถแก้ปัญหาท้าทายสังคมและสิ่งแวดล้อม ปรับตัวได้ทันต่อพลวัตการเปลี่ยนแปลงโลก

๓) ยุทธศาสตร์ที่ ๑ การพัฒนาเศรษฐกิจไทยด้วยเศรษฐกิจสร้างคุณค่าและเศรษฐกิจสร้างสรรค์ ให้มีความสามารถในการแข่งขัน และพึ่งพาตนเองได้อย่างยั่งยืน พร้อมสู่ออนาคต โดยใช้วิทยาศาสตร์ การวิจัยและนวัตกรรม

๓.๑ แผนงานสำคัญ ๑) พัฒนาและยกระดับการท่องเที่ยวโดยใช้แนวคิดเศรษฐกิจสร้างสรรค์ที่เน้นคุณค่า สร้างความยั่งยืน และเพิ่มรายได้ของประเทศ

๓.๒ แผนงาน.๑) พัฒนาระบบเศรษฐกิจชีวภาพ-เศรษฐกิจหมุนเวียน-เศรษฐกิจสีเขียว(Bio-Circular-Green :BCG)ในด้านการท่องเที่ยวให้เป็นเศรษฐกิจมูลค่าสูง มีความยั่งยืนและเพิ่มรายได้ของประเทศ

๔) ยุทธศาสตร์ที่ ๒ การยกระดับสังคมและสิ่งแวดล้อมให้มีการพัฒนาอย่างยั่งยืน สามารถแก้ไขปัญหาท้าทายและปรับตัวได้ทันต่อพลวัตการเปลี่ยนแปลงของโลก โดยใช้วิทยาศาสตร์ การวิจัยและนวัตกรรม

๔.๑ แผนงานสำคัญ ๑) ผู้สูงอายุมีศักยภาพและโอกาสในการพึ่งพาตนเอง มีคุณค่าและสร้างมูลค่าเพิ่มให้แก่สังคม

๔.๒ แผนงาน ๑) ขจัดความยากจนโดยการลดช่องว่างของการเข้าถึงโอกาสด้านการพัฒนาอาชีพ การศึกษาเรียนรู้ การเข้าถึงเทคโนโลยีและนวัตกรรม ๒) เพิ่มความเข้มแข็งทางเศรษฐกิจฐานรากเพื่อให้มีศักยภาพในการแข่งขัน สามารถพึ่งพาตนเองได้และกระจายรายได้สู่ชุมชนท้องถิ่น

๕) ยุทธศาสตร์ที่ ๔ การพัฒนากำลังคน สถาบันอุดมศึกษา และสถาบันวิจัย ให้เป็นฐานการขับเคลื่อน การพัฒนาเศรษฐกิจและสังคมของประเทศ แบบก้าวกระโดดและอย่างยั่งยืน โดยใช้วิทยาศาสตร์ การวิจัยและนวัตกรรม

๕.๑ แผนงานสำคัญ ๑) พัฒนาบุคลากรด้านการวิจัยและพัฒนา นักวิทยาศาสตร์ และนวัตกรรม ทุกคน ให้มีคุณธรรมจริยธรรม เป็นคุณลักษณะที่พึงประสงค์ที่จำเป็นควบคู่กับการมีสมรรถนะสูงด้านวิชาชีพและวิชาการ

๕.๒ แผนงาน ๑) พลิกโฉมสถาบันอุดมศึกษาให้เป็นเลิศตามบทบาทการสร้างกำลังคน องค์กรความรู้ เทคโนโลยีนวัตกรรม และการพัฒนาพื้นที่และประเทศ

๒.๓.๓ แผนยุทธศาสตร์มหาวิทยาลัยราชภัฏเพื่อการพัฒนาท้องถิ่น ระยะ ๒๐ ปี (พ.ศ.๒๕๖๐ - ๒๕๗๙)

๑) วิสัยทัศน์

มหาวิทยาลัยราชภัฏเป็นสถาบันที่ผลิตบัณฑิตที่มีอัตลักษณ์ มีคุณภาพ มีสมรรถนะ และเป็นสถาบันหลักที่บูรณาการองค์ความรู้สู่นวัตกรรมในการพัฒนาท้องถิ่นเพื่อสร้างความมั่นคงให้กับประเทศชาติ

๒) พันธกิจ

(๑) ผลิตบัณฑิตให้มีคุณภาพ มีทัศนคติที่ดี เป็นพลเมืองดีในสังคม และมีสมรรถนะ ความต้องการของผู้ใช้บัณฑิต

(๒) วิจัยสร้างองค์ความรู้และนวัตกรรมที่มีคุณภาพและได้มาตรฐานเป็นที่ยอมรับ มุ่งเน้นการบูรณาการเพื่อนำไปใช้ประโยชน์ได้อย่างเป็นรูปธรรม

(๓) พัฒนาท้องถิ่นตามศักยภาพ สภาพปัญหาและความต้องการที่แท้จริงของชุมชน โดยถ่ายทอดองค์ความรู้ เทคโนโลยี และน้อมนำแนวพระราชดำริสู่การปฏิบัติ

(๔) สร้างเครือข่ายความร่วมมือกับทุกภาคส่วนเพื่อการพัฒนาท้องถิ่น และเสริมสร้างความเข้มแข็งของผู้นำชุมชนให้มีคุณธรรมและความสามารถในการบริหารงานเพื่อประโยชน์ต่อส่วนรวม

(๕) บริหารจัดการทรัพยากรภายในมหาวิทยาลัยอย่างมีประสิทธิภาพด้วยหลักธรรมาภิบาล พร้อมรองรับการเปลี่ยนแปลงเพื่อให้เกิดการพัฒนาอย่างต่อเนื่องและยั่งยืน

๓) ยุทธศาสตร์

(๑) ยุทธศาสตร์การพัฒนาท้องถิ่น

(๒) ยุทธศาสตร์การผลิตและพัฒนาครู

(๓) ยุทธศาสตร์การยกระดับคุณภาพการศึกษา

(๔) ยุทธศาสตร์การพัฒนาระบบบริหารจัดการ

ส่วนที่ ๓

สาระสำคัญของแผนยุทธศาสตร์การพัฒนาคณะวิทยาการจัดการ มหาวิทยาลัยราชภัฏลำปาง พ.ศ. ๒๕๖๖ - ๒๕๗๐

วิสัยทัศน์

ผลิตบัณฑิตที่มีคุณภาพ บูรณาการองค์ความรู้เพื่อการพัฒนาท้องถิ่น

พันธกิจ

คณะวิทยาการจัดการ มหาวิทยาลัยราชภัฏลำปาง ได้กำหนดพันธกิจให้สอดคล้องกับมาตรา ๘ แห่งพระราชบัญญัติมหาวิทยาลัยราชภัฏ พ.ศ. ๒๕๔๗ ดังนี้

๑. ผลิตบัณฑิตคณะวิทยาการจัดการที่มีคุณภาพคู่คุณธรรม มีจิตอาสา มีทักษะทางวิชาการ วิชาชีพ เทคโนโลยีสารสนเทศและการสื่อสารภาษาอังกฤษ
๒. ศึกษาค้นคว้าวิจัยเพื่อพัฒนาและถ่ายทอดองค์ความรู้ทางด้านวิทยาการจัดการ
๓. บริการทางวิชาการเพื่อพัฒนาศักยภาพของชุมชนท้องถิ่น เพื่อประโยชน์ของส่วนรวม ให้มีจิตสำนึกในการรักษาธรรมชาติสิ่งแวดล้อม และร่วมสืบสานโครงการในพระราชดำริ
๔. ส่งเสริมคุณธรรมและจริยธรรม รวมทั้งทำนุบำรุงศาสนา ศิลปวัฒนธรรม ขนบธรรมเนียมประเพณีอันดีงามของไทย และภูมิปัญญาท้องถิ่น
๕. พัฒนาศักยภาพการบริหารจัดการคณะให้เป็นระบบและมีประสิทธิภาพ

คุณธรรมจริยธรรมนักศึกษาคณะวิทยาการจัดการ

บัณฑิตจิตอาสา เสียสละเพื่อส่วนรวม

ค่านิยมหลัก

M - Management	บริหารจัดการเชิงบูรณาการ
G - Goodness	ยึดมั่นในความดีงามต่อสังคมบนพื้นฐานของธรรมาภิบาล
T - Team	ทำงานเป็นทีม ตระหนักในความไว้วางใจซึ่งกันและกัน
S - Service	การบริการที่มุ่งเน้นผู้เรียนและชุมชน

ยุทธศาสตร์

๑. ยุทธศาสตร์ที่ ๑ การพัฒนาท้องถิ่น
๒. ยุทธศาสตร์ที่ ๓ การยกระดับคุณภาพการศึกษา
๓. ยุทธศาสตร์ที่ ๔ การพัฒนาระบบบริหารจัดการ

๔) ยุทธศาสตร์การพัฒนา

- (๑) ยุทธศาสตร์การพัฒนาท้องถิ่น
- (๓) ยุทธศาสตร์การยกระดับคุณภาพการศึกษา
- (๔) ยุทธศาสตร์พัฒนาระบบบริหารจัดการ

แผนปฏิบัติการ ยุทธศาสตร์การพัฒนาท้องถิ่น

(๑) เป้าหมาย

๑.๑ ชุมชนท้องถิ่นได้รับการพัฒนาด้านเศรษฐกิจ สังคม สิ่งแวดล้อม และการศึกษาโดยการมีส่วนร่วมกับการให้บริการวิชาการ การวิจัย และทำนุบำรุงศิลปวัฒนธรรมของคณะวิทยาการจัดการ มหาวิทยาลัยราชภัฏลำปาง

๑.๒ ชุมชนท้องถิ่นมีการพัฒนาอย่างยั่งยืนตามเป้าหมายของ SDGs

(๒) ตัวชี้วัด/ค่าเป้าหมาย

ตัวชี้วัด	หน่วย นับ	ค่าเป้าหมาย				
		ปี ๒๕๖๖	ปี ๒๕๖๗	ปี ๒๕๖๘	ปี ๒๕๖๙	ปี ๒๕๗๐
๒.๑ ร้อยละโครงการบริการวิชาการวิจัย และทำนุบำรุงศิลปวัฒนธรรมที่ตอบสนองต่อการพัฒนาเชิงพื้นที่ (Area Base Development)	ร้อยละ	>๖๐	>๘๐	>๘๐	>๙๐	>๙๐
๒.๒ ร้อยละโครงการบริการวิชาการวิจัย และทำนุบำรุงศิลปวัฒนธรรมที่บุคคลชุมชนหรือหน่วยงานพื้นที่หรือภูมิภาคมีส่วนร่วม (Non-Age Group Participation)	ร้อยละ	>๖๐	>๗๐	>๘๐	>๙๐	>๙๐
๒.๓ สัดส่วนจำนวนเงินจากภาครัฐและเอกชนเพื่อพัฒนาชุมชนและสังคมในพื้นที่ต่อจำนวนงบประมาณทั้งหมด (Integrated Government Budget)	ร้อยละ	>๕	>๕	>๕	>๕	>๕
๒.๔ ร้อยละผลงานทางวิชาการรับใช้สังคม (Research /Service in Region)	ร้อยละ	>๑	>๑	>๑	>๑	>๑

(๓) แนวทางพัฒนา

๓.๑ บูรณาการความร่วมมือทั้งภาครัฐ ภาคเอกชน และภาคสังคมในการดำเนินโครงการพัฒนาท้องถิ่นให้บรรลุผลเป้าหมาย ดังนี้

๓.๑.๑ สร้างเครือข่ายภาครัฐ เอกชน ภาคประชาชน เพื่อให้เกิดการบูรณาการในการพัฒนา ด้านเศรษฐกิจ สังคม สิ่งแวดล้อมและการศึกษาตามเป้าประสงค์ร่วมกัน

๓.๑.๒ จัดทำแผนการดำเนินงานแบบการบูรณาการร่วมกับเครือข่ายทุกภาคส่วน

๓.๑.๓ สร้างดิจิทัลแพลตฟอร์มเพื่อการบูรณาการการพัฒนาอย่างยั่งยืนเพื่อการตัดสินใจในการบริหารจัดการได้อย่างมีประสิทธิภาพ

๓.๑.๔ ขยายผลความสำเร็จของชุมชนต้นแบบสู่การพัฒนาชุมชนอื่นที่มีบริบทใกล้เคียง

๓.๑.๕ ส่งเสริมและถ่ายทอดองค์ความรู้และกระบวนการจัดการความสำเร็จให้ชุมชนสามารถพึ่งพาตนเองได้

๓.๒ ส่งเสริมสืบสานโครงการอันเนื่องมาจากพระราชดำริและน้อมนำพระราชดำริสู่การปฏิบัติ

๓.๒.๑ ดำรงงานการส่งเสริมสืบสานโครงการอันเนื่องมาจากพระราชดำริอย่างที่มีอยู่อย่างต่อเนื่อง

๓.๒.๒ พัฒนาศูนย์แหล่งเรียนรู้โครงการอันเนื่องมาจากพระราชดำริและน้อมนำพระราชดำริว่าด้วยเศรษฐกิจพอเพียงสู่การปฏิบัติ

๓.๒.๓ ขยายผลการสืบสานโครงการโครงการอันเนื่องมาจากพระราชดำริและน้อมนำพระราชดำริในการปฏิบัติสู่ชุมชน

๓.๓ ส่งเสริมประสิทธิภาพประสิทธิผลการบริหารโครงการยุทธศาสตร์มหาวิทยาลัยราชภัฏเพื่อการพัฒนาท้องถิ่น

๓.๓.๑ สนับสนุนส่งเสริมคณาจารย์ในการปฏิบัติงานเพื่อการพัฒนาชุมชนท้องถิ่นด้วยการเสริมสร้างพัฒนาทักษะประสบการณ์หรือการสร้างแรงจูงใจในการทำงานเชิงพื้นที่

๓.๓.๒ สนับสนุนการบริหารโครงการให้มีประสิทธิภาพเกิดประสิทธิผลโดยหน่วยปรึกษาหรือแก้ปัญหาในการลงพื้นที่หรือการบริหารงบประมาณ

๓.๓.๓ บูรณาการงานยุทธศาสตร์เพื่อการพัฒนาท้องถิ่นร่วมกับมหาวิทยาลัยราชภัฏทั่วประเทศเพื่อการแลกเปลี่ยนเรียนรู้ แสวงหาแหล่งงบประมาณร่วมกัน

๓.๔ การส่งเสริมสนับสนุนการวิจัย การบริการวิชาการ และการทำนุบำรุงศิลปวัฒนธรรม จากแหล่งทุนภายนอกเพื่อการพัฒนาชุมชนท้องถิ่น ดังนี้

๓.๔.๑ สร้างเสริมศักยภาพคณาจารย์ให้สามารถแสวงหาแหล่งทุนวิจัย การบริการวิชาการ การทำนุบำรุงศิลปะและวัฒนธรรมจากแหล่งทุนภายนอก เช่น เสริมสร้างศักยภาพการเขียนข้อเสนอโครงการ ศักยภาพในการบริหารจัดการโครงการให้เกิดประสิทธิผล

๓.๔.๒ การเสริมสร้างเครือข่ายความร่วมมือในการพัฒนาเชิงพื้นที่เพื่อรับการสนับสนุนแหล่งทุนจากหน่วยงานภาครัฐ เอกชน

๓.๕ บูรณาการการเรียนการสอนของนักศึกษาและอาจารย์เพื่อการพัฒนาชุมชนท้องถิ่น ดังนี้

๓.๕.๑ ส่งเสริมคณาจารย์ให้มีการบูรณาการการจัดการเรียนการสอนกับการบริการวิชาการ การวิจัย และการทำนุบำรุงศิลปะและวัฒนธรรม เชิงพื้นที่ และส่งเสริมการทำผลงานวิชาการรับใช้สังคมโดยการพัฒนาศักยภาพคณาจารย์ในการแสวงหาแหล่งงบประมาณในการทำวิจัยเชิงพื้นที่ที่เน้นให้เกิดนวัตกรรมเพื่อนำไปใช้ประโยชน์ต่อชุมชน

๓.๕.๒ ส่งเสริมให้นักศึกษามีส่วนร่วมในการบูรณาการการเรียนการสอนกับการบริการ วิชาการ การวิจัย และการทำนุบำรุงศิลปะและวัฒนธรรม เชิงพื้นที่

๓.๖ สนับสนุนการพัฒนาตามแผนความเป็นเลิศด้านการพัฒนาท้องถิ่นของมหาวิทยาลัยให้เกิดผล สำเร็จเป็นรูปธรรม

๓.๖.๑ บูรณาการพันธกิจเพื่อการพัฒนาชุมชนท้องถิ่นให้อย่างยั่งยืนตามเป้าหมายของ SDGs

๓.๖.๒ มุ่งตอบสนองนโยบายการพัฒนาท้องถิ่นทางเศรษฐกิจด้วยโมเดลเศรษฐกิจ BCG และการพัฒนาเศรษฐกิจสร้างสรรค์จากพื้นฐานทางสังคมและศิลปวัฒนธรรมในท้องถิ่น

(๔) โครงการสำคัญ

๔.๑ โครงการเสริมสร้างภาคีเครือข่ายเพื่อการพัฒนาชุมชนท้องถิ่น

๔.๒ โครงการมหาวิทยาลัยราชภัฏเพื่อการพัฒนาท้องถิ่น

๔.๓ โครงการส่งเสริมสืบสานโครงการอันเนื่องมาจากพระราชดำริ

๔.๔ โครงการสนับสนุนวิจัย การบริการวิชาการ และการทำนุบำรุงศิลปวัฒนธรรมเพื่อการพัฒนาชุมชนท้องถิ่นจากแหล่งทุนภายนอก

๔.๕ โครงการบูรณาการพันธกิจด้านการเรียนการสอน การวิจัย การบริการวิชาการเพื่อขับเคลื่อนการพัฒนาอย่างยั่งยืนตามเป้าหมายของ SDGs

๔.๖ โครงการพัฒนามหาวิทยาลัยสู่ความเป็นเลิศด้านการพัฒนาชุมชนท้องถิ่น

แผนปฏิบัติการราชการ ยุทธศาสตร์การยกระดับคุณภาพการศึกษา

(๑) เป้าหมาย

- ๑.๑ การผลิตบัณฑิตที่มีคุณภาพสอดคล้องกับความต้องการของผู้ใช้บัณฑิตในท้องถิ่น และประเทศชาติ
- ๑.๒ บัณฑิตมีอัตลักษณ์ และสามารถตรงความต้องการของสังคม พร้อมรองรับบริบทการเปลี่ยนแปลง
- ๑.๓ คณาจารย์เป็นมืออาชีพ มีสมรรถนะ เป็นที่ยอมรับในระดับชาติ และนานาชาติ
- ๑.๔ การจัดการศึกษาเรียนรู้ตลอดชีวิตในหลักสูตรที่หลากหลายสอดคล้องกับความต้องการของผู้เรียน

(๒) ตัวชี้วัด/ค่าเป้าหมาย

ตัวชี้วัด	หน่วย นับ	ค่าเป้าหมาย				
		ปี ๒๕๖๖	ปี ๒๕๖๗	ปี ๒๕๖๘	ปี ๒๕๖๙	ปี ๒๕๗๐
๒.๑ ร้อยละหลักสูตรเชิงพื้นที่ (Curriculum Alignment)	ร้อยละ	>๕	>๕	>๕	>๕	>๕
๒.๒ ร้อยละหลักสูตรที่ชุมชน/ปราชญ์ชุมชน ผู้ใช้บัณฑิต องค์กร/หน่วยงานในพื้นที่มีส่วนร่วมในการจัดการศึกษา (Inclusive Community)	ร้อยละ	>๒๕	>๓๐	>๓๕	>๔๐	>๔๐
๒.๓ ร้อยละของนักศึกษาที่ได้รับใบรับรองวิชาชีพตามมาตรฐานการประกอบวิชาชีพในสาขาที่สำเร็จการศึกษา	ร้อยละ	>๕	>๕	>๕	>๕	>๕
๒.๔ ร้อยละการดำเนินงานทำของบัณฑิต	ร้อยละ	๘๐	๘๐	๘๐	๘๐	๘๐
๒.๕ ร้อยละการดำเนินงานในพื้นที่หรือภูมิภาคของบัณฑิต (Percentage of Graduates Employed in the Region)	ร้อยละ	>๖๕	>๗๐	>๗๕	>๘๐	>๘๕
๒.๖ ผลการประเมินสมรรถนะของบัณฑิตโดยสถานประกอบการผู้ใช้บัณฑิต	คะแนน	๔.๑	๔.๒	๔.๓	๔.๔	๔.๕
๒.๗ ร้อยละของนักศึกษาผ่านการส่งเสริมคุณลักษณะ	ร้อยละ	>๘๐	>๘๐	>๘๐	>๘๐	>๘๐

ตัวชี้วัด	หน่วย นับ	ค่าเป้าหมาย				
		ปี ๒๕๖๖	ปี ๒๕๖๗	ปี ๒๕๖๘	ปี ๒๕๖๙	ปี ๒๕๗๐
ตามอัตลักษณ์และการทำงาน ศิลปะและวัฒนธรรม						
๒.๘ ร้อยละของผลงานของ นักศึกษาปริญญาตรี ที่ได้รับ การตีพิมพ์ เผยแพร่หรือได้รับ รางวัลในระดับชาติและ นานาชาติ	ร้อยละ	๒	๓	๔	๕	๖
๒.๙ ร้อยละของนักศึกษา ปีสุดท้ายที่มีระดับความ สามารถด้านการใช้ภาษา อังกฤษตามมาตรฐาน CEFR ระดับ B๑	ร้อยละ	>๒๐	>๒๓	>๒๕	>๒๘	>๓๐
๒.๑๐ ร้อยละของนักศึกษา ปีสุดท้ายที่สอบผ่านด้าน ทักษะความเข้าใจและการใช้ เทคโนโลยี(Digital Literacy)	ร้อยละ	>๘๐	>๘๐	>๘๐	>๘๐	>๘๐
๒.๑๑ ร้อยละของอาจารย์ที่ ได้รับการพัฒนา (Upskill & Reskill) เพื่อตอบสนองการ เรียนรู้ในศตวรรษที่ ๒๑ และ เตรียมความพร้อมในการ พัฒนาหลักสูตร/การวิจัย/ การบริการวิชาการ	ร้อยละ	>๒๐	>๒๐	>๒๐	>๒๐	>๒๐
๒.๑๒ ร้อยละของผลงานของ อาจารย์ที่ได้รับการตีพิมพ์ เผยแพร่หรือได้รับรางวัล ในระดับชาติและนานาชาติ	ร้อยละ	>๑	>๑	>๑	>๑	>๑
๒.๑๓ จำนวนหลักสูตร จัดการศึกษาเรียนรู้ตลอดชีวิต	หลักสูตร	๑	๑	๑	๑	๑
๒.๑๔ จำนวนผู้เรียนใน หลักสูตรจัดการศึกษาเรียนรู้ ตลอดชีวิต	คน	๑๐	๑๐	๑๐	๑๐	๑๐

(๓) แนวทางพัฒนา

๓.๑ พัฒนาหลักสูตรให้ตอบสนองต่อความต้องการเชิงพื้นที่ สังคม และประเทศชาติ ดังนี้

๓.๑.๑ ทบทวนและปรับปรุงหลักสูตรเดิม โดยมุ่งเน้นการมีส่วนร่วมของชุมชนท้องถิ่น การพัฒนาผู้เรียนให้มีทักษะการเรียนรู้ที่ตอบสนองต่อการเปลี่ยนแปลงในศตวรรษที่ ๒๑ ความทันสมัยของทักษะและองค์ความรู้ที่จำเป็นต่อบริบทการเปลี่ยนแปลงของเทคโนโลยีและสังคม เป็นทรัพยากรมนุษย์ที่ดี เก่ง และมีคุณภาพพร้อมขับเคลื่อนการพัฒนาเชิงพื้นที่ สังคมและประเทศ

๓.๑.๒ สร้างหลักสูตรใหม่เชิงบูรณาการศาสตร์ โดยมุ่งเน้นการมีส่วนร่วมของชุมชนท้องถิ่น การใช้ฐานความรู้และระบบการคิดในลักษณะสหวิทยาการและการพัฒนาระบบการเรียนรู้ในเชิงบูรณาการที่เน้นทักษะการปฏิบัติ การคิดวิเคราะห์ มีความคิดสร้างสรรค์ สามารถนำองค์ความรู้ไปใช้ในการประกอบอาชีพ ในยุคปัจจุบัน รวมทั้งประยุกต์ใช้ในการเรียนรู้ด้านวิชาชีพและทักษะชีวิต

๓.๑.๓ ส่งเสริมการจัดทำผลงานของนักศึกษา โดยพัฒนาสิ่งสนับสนุนในการเอื้ออำนวยความสะดวกให้เกิดการทำงาน เช่น การจัดทำห้องปฏิบัติการสนับสนุนการพัฒนาผลงานทางวิชาการของนักศึกษาเปิดเผยแพร่ทั้งระดับชาติและนานาชาติ

๓.๑.๓ จัดสรรงบประมาณสนับสนุน ส่งเสริมการสร้างสรรคเพื่อผลิตผลงานให้นักศึกษา

๓.๑.๔ ส่งเสริมสนับสนุนด้านกิจกรรม โครงการ ในการพัฒนาศักยภาพของนักศึกษา ในการผลิตผลงานเพื่อเผยแพร่ทั้งในระดับชาติและนานาชาติ

๓.๒ ปรับกระบวนกรเรียนรู้ให้บูรณาการกับการทำงาน และเสริมสร้างทักษะและจิตสำนึก ในการพัฒนาท้องถิ่น ดังนี้

๓.๒.๑ ส่งเสริมให้ชุมชน/ปราชญ์ชุมชน ผู้ใช้บัณฑิต องค์กร/หน่วยงาน สถานประกอบการมีส่วนร่วมในการพัฒนาหลักสูตร และจัดการศึกษา

๓.๒.๒ จัดกิจกรรมการเรียนการสอนให้มีความสอดคล้องกับความต้องการของผู้ใช้บัณฑิต โดยความร่วมมือกับร้านค้าเครือข่ายของสถานประกอบการ หรือจัดรูปแบบการเรียนการสอนแบบ WIL

๓.๒.๓ จัดฝึกอบรมเพื่อพัฒนาทักษะการทำงานให้กับนักศึกษาเพื่อนำความรู้ไปประยุกต์ใช้ให้สอดคล้องกับความต้องการของตลาดแรงงาน

๓.๒.๔ ส่งเสริมสนับสนุนให้นักศึกษาได้เรียนรู้ฝึกประสบการณ์ร่วมกับชุมชนท้องถิ่น และการส่งเสริมนักศึกษาให้มีทักษะประสบการณ์วิศวกรรมสังคม

๓.๒.๕ สนับสนุนทรัพยากรและสิ่งสนับสนุนสำหรับการพัฒนานวัตกรรมด้านต่าง ๆ เช่น งบประมาณ ห้องปฏิบัติการ (มาตรฐาน) บุคลากร เป็นต้น

๓.๒.๖ จัดทำโครงการให้ความรู้แก่นักศึกษาเพื่อรับรองมาตรฐานวิชาชีพ เช่น ความรู้ ทักษะ และสมรรถนะต่าง ๆ ตามมาตรฐานวิชาชีพ

๓.๒.๗ การสร้างเครือข่ายร่วมกับหน่วยงานหรือสถานประกอบการที่ให้การรับรองมาตรฐานวิชาชีพ

๓.๓ พัฒนาศักยภาพของนักศึกษาให้มีอัตลักษณ์ และมีทักษะในศตวรรษที่ ๒๑ ดังนี้

๓.๓.๑ ส่งเสริมนักศึกษาให้มีอัตลักษณ์บัณฑิตจิตอาสา และอัตลักษณ์ของบัณฑิตที่มีคุณลักษณะคนไทยที่พึงประสงค์ตามพระราชโองบายด้านการศึกษา ๔ ประการคือ ๑) มีทัศนคติที่ถูกต้องต่อบ้านเมือง ๒) มีพื้นฐานชีวิตที่มั่นคง-มีคุณธรรม ๓) มีงานทำ-มีอาชีพ ๔) เป็นพลเมืองดี

๓.๓.๒ ส่งเสริมนักศึกษาให้มีทักษะในศตวรรษที่ ๒๑

๓.๓.๓ จัดทำโครงการพัฒนาทักษะภาษาอังกฤษที่หลากหลายให้นักศึกษาให้เหมาะสมกับพื้นฐานของผู้เรียน เป้าหมายการประกอบอาชีพ และตามเป้าหมายที่หลักสูตรมหาวิทยาลัยกำหนด

๓.๓.๔ จัดทำโครงการพัฒนาทักษะทางคอมพิวเตอร์และเทคโนโลยีให้แก่นักศึกษาให้เหมาะสมกับพื้นฐานของผู้เรียน เป้าหมายการประกอบอาชีพ และตามเป้าหมายที่หลักสูตรมหาวิทยาลัยกำหนด

๓.๓.๕ ส่งเสริมให้นักศึกษาได้มีส่วนร่วมในการพัฒนาเผยแพร่ และอนุรักษ์ทำนุบำรุงศิลปะและวัฒนธรรม

๓.๔ พัฒนาอาจารย์ให้เป็มืออาชีพ มีสมรรถนะ เป็นที่ยอมรับในระดับชาติ และนานาชาติ ดังนี้

๓.๔.๑ ส่งเสริมการทำผลงานของอาจารย์เพื่อเพิ่มสมรรถนะ และการตีพิมพ์ เผยแพร่ หรือได้รับรางวัลในระดับชาติและนานาชาติ

๓.๔.๒ เพิ่มทักษะแก่คณาจารย์ (Upskill & Reskill) เพื่อตอบสนองการเรียนรู้ในศตวรรษที่ ๒๑ และเตรียมความพร้อมในการพัฒนาหลักสูตร/การวิจัย/การบริการวิชาการ

๓.๕ สนับสนุนส่งเสริมการจัดการศึกษาตลอดชีวิต(Life Long Learning)

๓.๕.๑ การพัฒนาหลักสูตรการเรียนรู้ตลอดชีวิต

๓.๕.๒ การพัฒนาระบบธนาคารหน่วยกิต

๓.๕.๓ การจัดการเรียนรู้ตลอดชีวิต

(๔) โครงการสำคัญ

๔.๑ โครงการปรับปรุงพัฒนาหลักสูตรที่ตอบสนองการพัฒนาเชิงพื้นที่

๔.๒ โครงการส่งเสริมการมีส่วนร่วมของชุมชนในการจัดการศึกษา

๔.๓ สนับสนุนและส่งเสริมการจัดทำผลงานของนักศึกษาเพื่อพัฒนาศักยภาพ และเผยแพร่ในระดับชาติและนานาชาติ

๔.๔ โครงการฝึกประสบการณ์สหกิจศึกษา

๔.๕ โครงการส่งเสริมนักศึกษาให้มีคุณลักษณะตามอัตลักษณ์

๔.๖ โครงการขับเคลื่อนและขยายผลวิศวกรสังคม

๔.๗ โครงการพัฒนาทักษะในศตวรรษที่ ๒๑ แก่นักศึกษา

๔.๘ โครงการส่งเสริมด้านทำนุบำรุงศิลปะและวัฒนธรรมแก่นักศึกษา

๔.๙ โครงการแลกเปลี่ยนนักศึกษาระหว่างนักศึกษาไทยและนักศึกษาต่างชาติ

๔.๑๐ โครงการเพิ่มทักษะแก่คณาจารย์ (Upskill & Reskill) เพื่อตอบสนองการเรียนรู้ในศตวรรษที่ ๒๑ และเตรียมความพร้อมในการพัฒนาหลักสูตร/การวิจัย/การบริการวิชาการ

๔.๑๑ โครงการจัดการศึกษาเรียนรู้ตลอดชีวิต

แผนปฏิบัติการยุทธศาสตร์การพัฒนาระบบบริหารจัดการ

(๑) เป้าหมาย

๑.๑ คณะวิทยาการจัดการ มหาวิทยาลัยราชภัฏรำไพพรรณีได้รับการยอมรับระดับชาติ และนานาชาติด้านการเป็นสถาบันการศึกษาเพื่อท้องถิ่นที่สร้างความมั่นคงให้กับประเทศ

๑.๒ คณะวิทยาการจัดการ มหาวิทยาลัยราชภัฏรำไพพรรณีมีระบบบริหารที่มีประสิทธิภาพ และคล่องตัว มุ่งเน้นการสร้างธรรมาภิบาล ความพร้อมและความสามารถปรับตัวอย่างมีประสิทธิภาพและประสิทธิผลกับสถานะมหาวิทยาลัยในกำกับของรัฐ

(๒) ตัวชี้วัด/ค่าเป้าหมาย

ตัวชี้วัด	หน่วย นับ	ค่าเป้าหมาย				
		ปี ๒๕๖๖	ปี ๒๕๖๗	ปี ๒๕๖๘	ปี ๒๕๖๙	ปี ๒๕๗๐
๒.๑ ร้อยละบุคลากรสายวิชาการและสายสนับสนุนที่ได้รับแต่งตั้งให้ดำรงตำแหน่งตามสายงานระดับสูงขึ้น	ร้อยละ	>๑	>๑	>๑	>๑	>๑
๒.๒ จำนวนเครือข่ายความร่วมมือกับองค์กรภายในและต่างประเทศ	จำนวน	๕	๕	๕	๕	๕
๒.๓ ผลสำรวจความคิดเห็นความพึงพอใจของประชาชนและผู้รับบริการที่มีต่อคณะ	ร้อยละ	>๘๐	>๘๐	>๘๐	>๘๐	>๘๐

(๓) แนวทางพัฒนา

๓.๑ ส่งเสริมบุคลากรที่เป็นคนดีและคนเก่งให้พัฒนาและแสดงออกถึงความรู้ ความสามารถ และศักยภาพในการพัฒนามหาวิทยาลัยและท้องถิ่นอย่างเต็มที่ ดังนี้

๓.๑.๑ พัฒนาศักยภาพของบุคลากร กระบวนการที่มุ่งจะเปลี่ยนแปลงวิธีทำงาน ความรู้ ความสามารถ ทักษะ และทัศนคติของบุคลากรให้เป็นไปในทางที่ดีขึ้น

๓.๑.๒ สนับสนุนการวิจัย ผลงานทางวิชาการ บริการวิชาการ มีการจัดทำแผนการผลิตและการเผยแพร่งานวิจัย ผลงานทางวิชาการ การบริการวิชาการให้รองรับกับแผนยุทธศาสตร์ของมหาวิทยาลัย มีการกำหนดวิธีปฏิบัติเกี่ยวกับการสนับสนุนการแสวงหาแหล่งทุนสนับสนุน แหล่งเผยแพร่ผลงานและประชาสัมพันธ์ผลงาน

๓.๑.๓ สร้างขวัญและกำลังใจ เชิดชูเกียรติ ให้กำลังใจ จัดทำแผนปฏิบัติการ เพื่อสร้างขวัญและกำลังใจแก่บุคลากรที่ประพฤติปฏิบัติตนตามจรรยาบรรณของวิชาชีพ มีความคิดริเริ่มสร้างสรรค์ และผลงานดีเด่นเป็นที่ประจักษ์ให้ได้รับการยกย่องเชิดชูเกียรติ

๓.๑.๔ ส่งเสริมคุณภาพชีวิตบุคลากร มีการจัดสวัสดิการให้กับบุคลากร มีการจัดสถานที่เอื้อต่อการทำงาน ให้โอกาสกับทุกคนได้รับการพัฒนาในวิชาชีพอย่างทั่วถึง และทันกับความก้าวหน้าทางเทคโนโลยีเพื่อสร้างบรรยากาศและความสัมพันธ์ในหน่วยงาน

๓.๑.๕ ส่งเสริมความก้าวหน้าในสายอาชีพของบุคลากร การจัดทำแผนเส้นทาง ความก้าวหน้าในสายอาชีพขององค์กร เพื่อให้บุคลากรมองเห็นความก้าวหน้าสายอาชีพ โดยมีหลักเกณฑ์ ที่ชัดเจนโปร่งใสและเป็นธรรม

๓.๑.๖ ประสานการดำเนินงานกับสมาคมศิษย์เก่าเพื่อให้เกิดการส่งเสริมศิษย์เก่า ให้มีผลงานเป็นที่ยอมรับในระดับชาติและนานาชาติ และการสนับสนุนส่งเสริมภารกิจด้านต่างๆ ของ มหาวิทยาลัย

๓.๑.๗ ส่งเสริมการจัดการบริหารและการสร้างรายได้จากทรัพย์สินทางปัญญาของบุคลากร ซึ่งทรัพย์สินทางปัญญานับว่าเป็นสิ่งสำคัญ และได้รับความคุ้มครองตามกฎหมาย ปัจจุบันมหาวิทยาลัยราช ภัฏลำปางมีนักวิจัยและนักวิชาการที่ได้คิดค้นองค์ความรู้ นวัตกรรมใหม่ ๆ อย่างต่อเนื่อง ซึ่งเป็นผลงานที่ สามารถจะสร้างรายได้เพิ่มเติมสำหรับนักวิจัย และมหาวิทยาลัย โดยรายได้จากทรัพย์สิน ทางปัญญาอาจจะมา จากการขายลิขสิทธิ์ให้โรงงาน ภาคเอกชน หรือนักวิจัยนำองค์ความรู้ไปสร้างผลงาน แล้วขายเพื่อสร้างรายได้ ให้ตนเอง

๓.๑.๘ เผยแพร่ ประชาสัมพันธ์ผลงานของบุคลากร มหาวิทยาลัยต่อประชาชน องค์กร หน่วยงานภายนอก การประชาสัมพันธ์ถือเป็นสิ่งสำคัญที่มหาวิทยาลัยจะได้เผยแพร่ข้อมูลต่าง ๆ ของมหาวิทยาลัย ให้ประชาชน องค์กรภายนอกมหาวิทยาลัยได้รับรู้ ซึ่งควรดำเนินการอย่างเป็นระบบ ผ่านเครือข่ายการประชาสัมพันธ์ทั้งภายในและภายนอกมหาวิทยาลัย

๓.๒ สร้างเครือข่ายความร่วมมือกับองค์กรภายในและต่างประเทศเพื่อเสริมสร้างประสิทธิผลตาม วิสัยทัศน์และพันธกิจของมหาวิทยาลัยราชภัฏ

๓.๒.๑ ส่งเสริมให้หน่วยงานภายในสร้างความร่วมมือกับหน่วยงานภายนอก ทั้งในประเทศ หรือต่างประเทศ เพื่อสร้างความร่วมมือด้านต่าง ๆ ตามพันธกิจของหน่วยงานเพื่อพัฒนาศักยภาพของบุคลากร นักศึกษา ศิษย์เก่าและองค์กร

๓.๓ ปฏิรูประบบบริหารจัดการให้ทันสมัยมีประสิทธิภาพ มีธรรมาภิบาล และเป็นที่ยอมรับ

๓.๓.๑ ชำระปรับปรุงกฎหมายภายใน - ดำเนินการทบทวนปรับปรุงระเบียบ ข้อบังคับ ประกาศ คำสั่ง เพื่อส่งเสริมและสนับสนุนการทำงานของทุกหน่วยงานให้มีประสิทธิภาพ - สร้างมาตรฐาน ความเข้าใจให้ตรงกันทุกหน่วยงาน

๓.๓.๒ ถ่ายทอด กำกับ ติดตาม วัดผลการดำเนินงานตามแผนยุทธศาสตร์ - สร้างระบบ กลไกการถ่ายทอด กำกับติดตามและวัดผลการดำเนินงาน เพื่อให้สอดคล้องกับแผนยุทธศาสตร์

๓.๓.๓ พัฒนาระบบประเมินคุณธรรม - จัดทำแผนพัฒนาศักยภาพบุคลากร โดยถ่ายทอด วิสัยทัศน์ พันธกิจ สู่ผู้ปฏิบัติงานอย่างทั่วถึง - ทำการประเมินผลการปฏิบัติงานของบุคลากรและผู้บริหารที่ สามารถสะท้อนสมรรถนะของบุคคลอย่างเป็นธรรม ผ่านการใช้เทคโนโลยีสารสนเทศ

๓.๓.๔ สำนวจความพึงพอใจของผู้รับบริการ อาทิ นักศึกษาประชาชน และองค์กรต่าง ๆ ทั้งภาครัฐและเอกชน เป็นต้น เพื่อนำผลการสำรวจมาวิเคราะห์และหาแนวทางในการพัฒนาการบริหาร มหาวิทยาลัย

๓.๓.๕ ส่งเสริมการพัฒนามหาวิทยาลัยอย่างยั่งยืนเพื่อการจัดอันดับตาม THE Impact Ranking

๓.๔ การปรับเปลี่ยนมหาวิทยาลัยให้เป็นองค์กรดิจิทัล

๓.๔.๑ พัฒนาระบบเครือข่ายความเร็วสูงเชื่อมโยงทุกส่วนงาน

๓.๔.๒ พัฒนาระบบความปลอดภัยเครือข่ายคอมพิวเตอร์และข้อมูล

๓.๔.๓ ปรับเปลี่ยนข้อมูลปัจจุบันให้เป็นข้อมูลดิจิทัล

- ๓.๔.๔ พัฒนาบุคลากรและเครื่องมือด้านเทคโนโลยีดิจิทัล
- ๓.๔.๕ พัฒนาการให้บริการดิจิทัลตามความต้องการของผู้ใช้บริการ
- ๓.๔.๖ พัฒนาแพลตฟอร์มดิจิทัลเพื่อการให้บริการ
- ๓.๔.๗ พัฒนาแพลตฟอร์มเพื่อยกระดับการบริหารงาน
- ๓.๔.๘ ส่งเสริมการทำงานร่วมบนแพลตฟอร์มดิจิทัล
- ๓.๔.๙ พัฒนาศูนย์ข้อมูลกลางและเปิดเผยข้อมูล
- ๓.๔.๑๐ ส่งเสริมการใช้ประโยชน์จากข้อมูล

๓.๕ การเพิ่มประสิทธิภาพการบริหารจัดการการหารายได้จากทรัพย์สินของมหาวิทยาลัย

๓.๕.๑ เพิ่มประสิทธิภาพการหารายได้ในทรัพย์สินจากแหล่งรายได้เดิม เช่น รายได้จากค่าเช่าสถานที่ ร้านค้า โรงแรม หอพักนักศึกษา ฯลฯ

๓.๕.๒ แสวงหาแหล่งรายได้จากทรัพย์สินทางปัญญา หรือการใช้ประโยชน์ จากทรัพย์สินทางปัญญา

(๔) โครงการสำคัญ

- ๔.๑ โครงการส่งเสริมสนับสนุนบุคลากรสู่ความเป็นเลิศ
- ๔.๒ โครงการส่งเสริมความร่วมมือสถาบันการศึกษาภายในและต่างประเทศ
- ๔.๓ โครงการสนับสนุนส่งเสริมการบริหารตามหลักธรรมาภิบาล
- ๔.๔ โครงการยกระดับมหาวิทยาลัยไปสู่องค์กรดิจิทัล
- ๔.๕ โครงการเพิ่มประสิทธิภาพการบริหารจัดการงานสิทธิประโยชน์
- ๔.๖ โครงการพัฒนาหน่วยจัดการและใช้ประโยชน์จากทรัพย์สินทางปัญญา

ส่วนที่ ๔

สาระสำคัญแผนความเป็นเลิศระยะ ๕ ปี (พ.ศ. ๒๕๖๖ – ๒๕๗๐) ของส่วนราชการ คณะวิทยาการจัดการ

๓.๑ ภาพรวม

๓.๑.๑ วิสัยทัศน์ของคณะวิทยาการจัดการ

ผลิตบัณฑิตที่มีคุณภาพ บูรณาการองค์ความรู้เพื่อการพัฒนาท้องถิ่น

๓.๑.๒ พันธกิจของคณะวิทยาการจัดการ

คณะวิทยาการจัดการ มหาวิทยาลัยราชภัฏรำไพพรรณี ได้กำหนดพันธกิจให้สอดคล้องกับมาตรา ๘ แห่งพระราชบัญญัติมหาวิทยาลัยราชภัฏ พ.ศ. ๒๕๔๗ ดังนี้

๑. ผลิตบัณฑิตคณะวิทยาการจัดการที่มีคุณภาพคู่คุณธรรม มีจิตอาสา มีทักษะทางวิชาการ วิชาชีพ เทคโนโลยีสารสนเทศและการสื่อสารภาษาอังกฤษ

๒. ศึกษา ค้นคว้า วิจัย เพื่อพัฒนาและถ่ายทอดองค์ความรู้ทางด้านวิทยาการจัดการ

๓. บริการทางวิชาการเพื่อพัฒนาศักยภาพของชุมชนท้องถิ่น เพื่อประโยชน์ของส่วนรวม ให้มีจิตสำนึกในการรักษาธรรมชาติสิ่งแวดล้อม และร่วมสืบสานโครงการในพระราชดำริ

๔. ส่งเสริมคุณธรรมและจริยธรรม รวมทั้งทำนุบำรุง ศาสนา ศิลปวัฒนธรรม ขนบธรรมเนียมประเพณีอันดีงามของไทย และภูมิปัญญาท้องถิ่น

๕. พัฒนาศักยภาพการบริหารจัดการคณะให้เป็นระบบและมีประสิทธิภาพ

๓.๒ แผนปฏิบัติราชการ

๓.๒.๑ แผนปฏิบัติการราชการ เรื่อง ยุทธศาสตร์ที่ ๑ การพัฒนาท้องถิ่น

๑) เป้าหมายการพัฒนา ๒) ค่าเป้าหมาย ๓) ตัวชี้วัด

๑. เป้าหมายการพัฒนาปีงบประมาณ พ.ศ.๒๕๖๖ – ๒๕๗๐ ยุทธศาสตร์ที่ ๑ การพัฒนาท้องถิ่น

เป้าหมาย	ตัวชี้วัด	หน่วยนับ	ค่าเป้าหมาย					
			๒๕๖๖	๒๕๖๗	๒๕๖๘	๒๕๖๙	๒๕๗๐	รวม
๑.ด้านเศรษฐกิจ การยกระดับอาชีพและสร้างรายได้เพื่อ พัฒนาเศรษฐกิจฐานราก	๑.จำนวนหลักสูตรที่ตอบสนองความต้องการ ของชุมชนหรือความเชี่ยวชาญของคณะ วิทยาการจัดการ เพื่อพัฒนาเศรษฐกิจฐานราก	หลักสูตร	๑	๑	๑	๑	๑	๕
	๒.จำนวนโครงการบริการวิชาการเพื่อ ยกระดับเศรษฐกิจฐานรากหรือการพัฒนา เศรษฐกิจในพื้นที่	โครงการ	๒	๒	๒	๒	๒	๑๐
	๓.จำนวนโครงการวิจัยเพื่อการยกระดับอาชีพ สร้างรายได้ หรือพัฒนาเศรษฐกิจฐานราก	โครงการ	๑	๑	๑	๑	๑	๕
	๔.การมีส่วนร่วมของสังคมและชุมชนในการ พัฒนาเศรษฐกิจในพื้นที่	สัดส่วน/ โครงการ	๑๐๐	๑๐๐	๑๐๐	๑๐๐	๑๐๐	๑๐๐
	๕.รูปแบบการยกระดับอาชีพและการสร้าง รายได้เพื่อพัฒนาเศรษฐกิจฐานรากในพื้นที่ อำเภอใด หรือ พื้นที่เป้าหมาย	รูปแบบ	๑	๑	๑	๑	๑	๕
๒. ด้านสังคม เป็นหน่วยงานที่ให้คำปรึกษาและส่งเสริม ด้านธุรกิจให้กับชุมชนท้องถิ่น	๑.จำนวนโครงการบริการวิชาการที่พัฒนา ศักยภาพของชุมชนท้องถิ่น	โครงการ	๓	๓	๓	๓	๓	๑๕
	๒.การมีส่วนร่วมของชุมชนท้องถิ่นในการ พัฒนาศักยภาพของชุมชนท้องถิ่น	สัดส่วน/ โครงการ	๑๐๐	๑๐๐	๑๐๐	๑๐๐	๑๐๐	๑๐๐

เป้าหมาย	ตัวชี้วัด	หน่วยนับ	ค่าเป้าหมาย					
			๒๕๖๖	๒๕๖๗	๒๕๖๘	๒๕๖๙	๒๕๗๐	รวม
	๓.จำนวนผู้ประกอบการที่ได้รับการพัฒนา ศักยภาพ	จำนวน	๕๐	๕๐	๕๐	๕๐	๕๐	๒๕๐
๓. ด้านสิ่งแวดล้อม เป็นองค์กรที่ส่งเสริมการรักษาสิ่งแวดล้อม	๑.จำนวนโครงการหรือกิจกรรมที่ส่งเสริมการ รักษาสิ่งแวดล้อม	โครงการ	๒	๒	๒	๒	๒	๑๐
	๒.การมีส่วนร่วมของอาจารย์บุคลากรและ นักศึกษาที่ส่งเสริมการรักษาสิ่งแวดล้อม	สัดส่วน/ โครงการ	๘๐	๘๐	๘๐	๘๐	๘๐	๘๐

๔) แนวทางการพัฒนา

- (๔.๑) สร้างความร่วมมือกับชุมชน ท้องถิ่น ด้านการยกระดับอาชีพ และสร้างรายได้
- (๔.๒) จัดทำหลักสูตรความร่วมมือที่มาจากความร่วมมือของชุมชน
- (๔.๓) สร้างต้นแบบและรูปแบบการบริหารจัดการและสร้างรายได้ในพื้นที่อำเภอ/พื้นที่เป้าหมาย
- (๔.๔) จัดทำความร่วมมือกับชุมชนท้องถิ่นเพื่อการพัฒนาศักยภาพของชุมชนท้องถิ่น
- (๔.๕) ส่งเสริมและสนับสนุนให้คณะวิทยาการจัดการเป็นองค์กรด้านการรักษาสิ่งแวดล้อม

๕) แผนงาน/โครงการ สำคัญ

- (๕.๑) โครงการความร่วมมือกับชุมชนท้องถิ่นด้านการยกระดับอาชีพและการสร้างรายได้เพื่อการพัฒนาเศรษฐกิจฐานราก
- (๕.๒) โครงการบริการวิชาการที่พัฒนาศักยภาพของชุมชนท้องถิ่น
- (๕.๓) โครงการวิจัยเพื่อพัฒนาเศรษฐกิจฐานราก
- (๕.๔) โครงการยกระดับอาชีพและการสร้างรายได้เพื่อพัฒนาเศรษฐกิจฐานรากในพื้นที่ตำบลหรือพื้นที่เป้าหมาย
- (๕.๕) โครงการที่พัฒนาศักยภาพของชุมชนท้องถิ่น และผู้ประกอบการในชุมชน
- (๕.๖) โครงการ/กิจกรรมที่ส่งเสริมด้านการรักษาสิ่งแวดล้อม

๓.๒.๒ แผนปฏิบัติการราชการ เรื่อง ยุทธศาสตร์ที่ ๓ การยกระดับการพัฒนาคุณภาพการศึกษา

๑) เป้าหมายการพัฒนา ๒) ค่าเป้าหมาย ๓) ตัวชี้วัด

๒. เป้าหมายการพัฒนาปีงบประมาณ พ.ศ.๒๕๖๖ – ๒๕๗๐ ยุทธศาสตร์ที่ ๓ การยกระดับคุณภาพการศึกษา

เป้าหมาย	ตัวชี้วัด	หน่วยนับ	ค่าเป้าหมาย					
			๒๕๖๖	๒๕๖๗	๒๕๖๘	๒๕๖๙	๒๕๗๐	รวม
คณะวิทยาการจัดการมีความเป็นเลิศในการผลิตบัณฑิต มีหลักสูตรที่ตอบสนองต่อความต้องการของพื้นที่ สังคม ประเทศชาติ	๑.จำนวนหลักสูตรเชิงสหวิทยาการที่ตอบสนองต่อการพัฒนาเชิงพื้นที่และสอดคล้องกับยุทธศาสตร์การพัฒนาประเทศ	หลักสูตร	๑	๑	๑	๑	๑	๕
	๒.จำนวนหลักสูตรที่ชุมชน/ปราชญ์ชุมชน/ผู้ใช้บัณฑิต/ องค์กร/หน่วยงานในพื้นที่ที่มีส่วนร่วมในการจัดการศึกษา	หลักสูตร	๒	๒	๒	๒	๒	๑๐
	๓.ร้อยละของผลงานของนักศึกษาปริญญาตรีที่ได้รับการตีพิมพ์ เผยแพร่หรือได้รับรางวัลในระดับชาติและนานาชาติ	ร้อยละ	๕	๕	๕	๕	๕	๕
	๔.การมีส่วนร่วมของสังคมและชุมชนในการพัฒนาเศรษฐกิจในพื้นที่	สัดส่วน/ โครงการ	๑๐๐	๑๐๐	๑๐๐	๑๐๐	๑๐๐	๑๐๐
	๕.ร้อยละของนักศึกษาที่ได้รับใบรับรองวิชาชีพตามมาตรฐานการประกอบวิชาชีพในสาขาที่สำเร็จการศึกษา	ร้อยละ	๒๐	๒๐	๒๐	๒๐	๒๐	๒๐
	๖.อัตราการได้งานทำ ทำงานตรงสาขา ประกอบอาชีพอิสระทั้งในพื้นที่และภูมิภาค และนอกพื้นที่และภูมิภาค ภายในระยะเวลา ๑ ปี	ร้อยละ ๘๐	๘๐	๘๐	๘๐	๘๐	๘๐	๘๐

เป้าหมาย	ตัวชี้วัด	หน่วยนับ	ค่าเป้าหมาย					รวม
			๒๕๖๖	๒๕๖๗	๒๕๖๘	๒๕๖๙	๒๕๗๐	
	๗. ผลการประเมินสมรรถนะของบัณฑิตโดยสถานประกอบการผู้ใช้บัณฑิต	ระดับคะแนน	๔	๔	๔	๔	๔	๔
	๘. ร้อยละของผลงานของอาจารย์คณะวิทยาการจัดการที่ได้รับการตีพิมพ์ เผยแพร่ หรือได้รับรางวัลในระดับชาติและนานาชาติ	ร้อยละ	ร้อยละ ๔๐	ร้อยละ ๔๐	ร้อยละ ๔๐	ร้อยละ ๔๐	ร้อยละ ๔๐	๔๐
	๙. จำนวนหลักสูตรความร่วมมือในการผลิตบัณฑิตร่วมกับสถานประกอบการหรือหน่วยงานภายนอก	หลักสูตร	๒	๒	๒	๒	๒	๑๐
	๑๐. จำนวนหลักสูตรความร่วมมือกับสถาบันการศึกษาในระดับชาติ/นานาชาติ	หลักสูตร	๑	๑	๑	๑	๑	๕
	๑๑. จำนวนกิจกรรม/โครงการพัฒนาทักษะภาษาอังกฤษ	โครงการ	๑	๑	๑	๑	๑	๕

๔) แนวทางการพัฒนา

(๔.๑) ทบทวนและปรับปรุงหลักสูตรเดิม โดยมุ่งเน้นการพัฒนาผู้เรียนให้มีทักษะการเรียนรู้ที่ตอบสนองต่อการเปลี่ยนแปลงในศตวรรษที่ ๒๑ ความทันสมัยของทักษะและองค์ความรู้ที่จำเป็นต่อการเปลี่ยนแปลงของบริบทและสังคม เป็นทรัพยากรมนุษย์ที่ดี เก่ง และมีคุณภาพพร้อมขับเคลื่อนการพัฒนาเชิงพื้นที่ สังคม และประเทศ

(๔.๒) สร้างหลักสูตรใหม่เชิงบูรณาการศาสตร์ โดยมุ่งเน้นการใช้ฐานความรู้และการคิดในลักษณะสหวิทยาการ และจัดทำหลักสูตรความร่วมมือในการผลิตบัณฑิตกับหน่วยงานภายนอก

(๔.๓) ส่งเสริมการจัดทำผลงานของนักศึกษา โดยพัฒนาสิ่งสนับสนุนที่เอื้อต่อการผลิตผลงานของนักศึกษา

(๔.๔) จัดสรรงบประมาณสนับสนุน การจัดทำหลักสูตร และการสร้างสรรค์ผลงานของนักศึกษา

(๔.๕) ส่งเสริมการดำเนินกิจกรรม โครงการ ในการพัฒนาศักยภาพของนักศึกษาในการผลิตผลงานเผยแพร่ในระดับชาติ/นานาชาติ

- จัดการศึกษา
- (๔.๖) ส่งเสริมให้ชุมชน/ปราชญ์ชุมชน ผู้ใช้บัณฑิต องค์กร/หน่วยงาน สถานประกอบการมีส่วนร่วมในการปรับปรุง/พัฒนาหลักสูตร และ
- (๔.๗) จัดกิจกรรมการเรียนการสอนให้มีความสอดคล้องกับความต้องการของตลาด โดยความร่วมมือกับหน่วยงานภายนอก
- ตลาดแรงงาน
- (๔.๕) จัดการอบรมเพื่อพัฒนาทักษะการทำงานให้กับนักศึกษาเพื่อนำความรู้ไปประยุกต์ใช้ให้สอดคล้องกับความต้องการของ
- (๔.๖) สนับสนุนทรัพยากรและสิ่งสนับสนุนสำหรับการพัฒนานวัตกรรมด้านต่างๆ เช่น งบประมาณห้องปฏิบัติการ บุคลากร ฯลฯ
- (๔.๗) จัดทำโครงการให้ความรู้แก่นักศึกษาเพื่อรับรองมาตรฐานวิชาชีพ
- (๔.๘) การสร้างเครือข่ายร่วมกับหน่วยงานหรือสถานประกอบการที่ให้การรับรองมาตรฐานวิชาชีพ
- (๔.๙) ส่งเสริมให้นักศึกษามีคุณลักษณะคนไทย ๔ ประการ
- (๔.๑๐) ส่งเสริมนักศึกษาให้มีทักษะในศตวรรษที่ ๒๑
- (๔.๑๑) จัดทำโครงการพัฒนาทักษะภาษาอังกฤษที่หลากหลายให้กับนักศึกษาให้เหมาะสมกับพื้นฐานของผู้เรียน
- (๔.๑๒) ส่งเสริมการทำผลงานวิชาการของอาจารย์เพื่อเพิ่มสมรรถนะ และการตีพิมพ์ เผยแพร่หรือได้รับรางวัลในระดับชาติ/นานาชาติ
- (๔.๑๓) พัฒนาความสามารถด้านการใช้ภาษาอังกฤษของอาจารย์ตามมาตรฐาน CEFR หรือมาตรฐานอื่นๆที่เทียบเท่า
- (๔.๑๔) เพิ่มทักษะด้านดิจิทัล และเทคโนโลยีให้กับอาจารย์

๕) แผนงาน/โครงการ สำคัญ

- (๕.๑) พัฒนาและปรับปรุงหลักสูตรที่ตอบสนองความต้องการเชิงพื้นที่ สังคม และการพัฒนาชาติ
- (๕.๒) โครงการจัดทำหลักสูตรแบบ สหกิจศึกษา / หลักสูตร WIL
- (๕.๓) จัดทำความร่วมมือการจัดทำหลักสูตรกับหน่วยงานภายนอก
- (๕.๔) การสนับสนุนและส่งเสริมการจัดทำผลงานของนักศึกษาเพื่อพัฒนาศักยภาพของนักศึกษาและเผยแพร่ในระบบชาติ/นานาชาติ
- (๕.๕) โครงการบูรณาการเรียนการสอน การวิจัย และบริการวิชาการร่วมกับองค์กร หน่วยงาน สถานประกอบการ
- (๕.๖) โครงการอบรมเชิงปฏิบัติการเพื่อยกระดับการทำงานให้แก่นักศึกษา
- (๕.๗) โครงการฝึกประสบการณ์วิชาชีพ สหกิจศึกษา WIL
- (๕.๘) โครงการส่งเสริมให้นักศึกษามีคุณลักษณะ ๔ ประการ

- (๕.๙) โครงการส่งเสริมให้นักศึกษามีทักษะในศตวรรษที่ ๒๑
- (๕.๑๐) โครงการพัฒนาทักษะภาษาอังกฤษให้กับนักศึกษา
- (๕.๑๑) โครงการที่ช่วยน้องสร้างผลงานวิชาการ
- (๕.๑๒) โครงการพัฒนาทักษะด้านการเรียนการสอน ด้านภาษาอังกฤษ ด้านเทคโนโลยีให้แก่อาจารย์

๓.๒.๓ แผนปฏิบัติการราชการ เรื่อง ยุทธศาสตร์ที่ ๔ การพัฒนาระบบบริหารจัดการ

- ๑) เป้าหมายการพัฒนา ๒) ค่าเป้าหมาย ๓) ตัวชี้วัด

เป้าหมายการพัฒนาปีงบประมาณ พ.ศ.๒๕๖๖ – ๒๕๗๐ ยุทธศาสตร์ที่ ๔ การพัฒนาระบบบริหารจัดการ

เป้าหมาย	ตัวชี้วัด	หน่วยนับ	ค่าเป้าหมาย					
			๒๕๖๖	๒๕๖๗	๒๕๖๘	๒๕๖๙	๒๕๗๐	รวม
คณะวิทยาการจัดการเป็นหน่วยงานที่ได้รับ การยอมรับ มีระบบบริหารที่มีประสิทธิภาพ มุ่งเน้นการสร้างธรรมาภิบาล และมีความ พร้อมในการปรับตัว	๑.จำนวนอาจารย์และบุคลากร และ ศิษย์เก่า คณะวิทยาการจัดการ ที่ได้รับรางวัลใน ระดับชาตินานาชาติ	จำนวน	๒	๒	๒	๒	๒	๑๐
	๒.จำนวนเครือข่ายความร่วมมือกับองค์กร ภายในและต่างประเทศ	จำนวน	๓	๓	๓	๓	๓	๑๕
	๓.ผลสำรวจความคิดเห็น ความพึงพอใจของ ประชาชน และผู้รับบริการที่มีต่อคณะ วิทยาการจัดการ	ร้อยละ	๘๐	๘๐	๘๐	๘๐	๘๐	๘๐

๔) แนวทางการพัฒนา

(๔.๑) พัฒนาศักยภาพของบุคลากร กระบวนการที่มุ่งจะเปลี่ยนแปลงวิธีทำงาน ความรู้ ความสามารถ ทักษะ และทัศนคติของบุคลากรให้เป็นไปในทางที่ดีขึ้น

(๔.๒) สนับสนุนการวิจัย ผลงานทางวิชาการ บริการวิชาการ มีการจัดทำ แผนการผลิตและการเผยแพร่งานวิจัย ผลงานทางวิชาการ การบริการวิชาการให้รองรับกับแผนยุทธศาสตร์ ของมหาวิทยาลัย มีการกำหนดวิธีปฏิบัติเกี่ยวกับการสนับสนุนการแสวงหาแหล่งทุนสนับสนุน แหล่งเผยแพร่ ผลงานและประชาสัมพันธ์ผลงาน

(๔.๓) สร้างขวัญและกำลังใจ เชิดชูเกียรติ ให้กำลังใจ จัดทำแผนปฏิบัติ ราชการ เพื่อสร้างขวัญและกำลังใจแก่บุคลากรที่ประพฤติปฏิบัติตนตามจรรยาบรรณของวิชาชีพ มีความคิด ริเริ่มสร้างสรรค์และผลงานดีเด่นเป็นที่ประจักษ์ให้ได้รับการยกย่องเชิดชูเกียรติ

(๔.๔) ส่งเสริมให้หน่วยงานภายในสร้างร่วมมือกับหน่วยงานภายนอก ทั้งในประเทศหรือต่างประเทศ เพื่อสร้างร่วมมือด้านต่าง ๆ ตามพันธกิจของหน่วยงานเพื่อพัฒนาศักยภาพของบุคลากร นักศึกษา ศิษย์เก่าและองค์กร

(๔.๕) สำรวจความพึงพอใจของผู้รับบริการ อาทิ นักศึกษาประชาชน และ องค์กรต่าง ๆ ทั้งภาครัฐและเอกชน เป็นต้น เพื่อนำผลการสำรวจมาวิเคราะห์และหาแนวทางในการ พัฒนาการบริหารมหาวิทยาลัย

๕) แผนงาน/โครงการสำคัญ

(๕.๑) โครงการส่งเสริมสนับสนุนบุคลากรสู่ความเป็นเลิศ (ส่งเสริมและสนับสนุน คนเก่งคนดี)

(๕.๒) โครงการบริหารจัดการผลงานและทรัพย์สินทางปัญญาของบุคลากร

(๕.๓) โครงการสร้างเครือข่ายประชาสัมพันธ์เพื่อการสื่อสารผลงานของบุคลากร และการพัฒนาท้องถิ่นของมหาวิทยาลัย

(๕.๔) โครงการความร่วมมือสถาบันการศึกษาภายในและต่างประเทศ

(๕.๕) โครงการส่งเสริมการเปิดเผยข้อมูล/การใช้ข้อมูล

ส่วนที่ ๕

กลไกการขับเคลื่อนยุทธศาสตร์สู่การปฏิบัติ

การแปลงแผนยุทธศาสตร์คณะวิทยาการจัดการสู่การปฏิบัติ

เพื่อให้การขับเคลื่อนแผนยุทธศาสตร์คณะวิทยาการจัดการ พ.ศ.๒๕๖๖ – พ.ศ.๒๕๗๐ สามารถนำไปสู่การปฏิบัติได้อย่างเป็นรูปธรรม จึงได้กำหนดแนวทางกลไกการขับเคลื่อนยุทธศาสตร์สู่การปฏิบัติ ดังนี้

๑) การสื่อสารแผนยุทธศาสตร์การพัฒนาคณะวิทยาการจัดการ มหาวิทยาลัยราชภัฏลำปาง พ.ศ. ๒๕๖๖-๒๕๗๐ สู่บุคลากรภายในของคณะวิทยาการจัดการทุกคนผ่านเอกสารเล่มแผนยุทธศาสตร์การพัฒนาคณะวิทยาการจัดการ ที่ส่งไปยังสาขาวิชาทุกสาขาวิชา และผ่านทางเว็บไซต์คณะวิทยาการจัดการ นำแผนไปสู่การปฏิบัติ โดยกระบวนการส่งเสริมการมีส่วนร่วมของบุคลากรในการดำเนินงานตามแผนโดยการบริหารจัดการอย่างมีธรรมาภิบาล

๒) มีการประสาน สื่อสาร และการถ่ายทอดแผนยุทธศาสตร์การพัฒนาคณะวิทยาการจัดการ มหาวิทยาลัยราชภัฏลำปาง พ.ศ.๒๕๖๖-๒๕๗๐ ไปสู่แผนปฏิบัติราชการระยะ ๕ ปี และแผนปฏิบัติราชการประจำปีของคณะวิทยาการจัดการ

๓) หน่วยงานทุกหน่วยงานภายในคณะวิทยาการจัดการดำเนินการรับทราบการถ่ายทอดแผนปฏิบัติราชการระยะ ๕ ปี ของคณะวิทยาการจัดการ เป็นแผนปฏิบัติราชการระยะ ๕ ปี ของหน่วยงานอย่างสอดคล้องตามเป้าประสงค์และยุทธศาสตร์ของการพัฒนา

๔) คณะวิทยาการจัดการ ได้รับการจัดสรรงบประมาณประจำปีจากมหาวิทยาลัย นำมาจัดทำงบประมาณประจำปีของคณะ ที่ตอบสนองการพัฒนาตามแผนยุทธศาสตร์การพัฒนา คณะวิทยาการจัดการ พ.ศ.๒๕๖๖ – ๒๕๗๐ จัดทำเป็นแผนปฏิบัติราชการประจำปี เน้นการบริหารงานตามประเด็นยุทธศาสตร์ ๓ ประเด็นยุทธศาสตร์ ตามนโยบายด้านการบริหารจัดการที่เน้นการมีส่วนร่วม รวมทั้งสนับสนุนส่งเสริมให้บุคลากร แสวงหางบประมาณจากแหล่งอื่นหรือแสวงหางบประมาณจากหน่วยงานภายนอกเพิ่มเติม

๕) จัดทำคำรับรองการปฏิบัติราชการประจำปีระหว่างคณบดีคณะวิทยาการจัดการกับผู้บริหารสูงสุดของมหาวิทยาลัยราชภัฏลำปาง กำหนดผลสำเร็จตามเป้าหมายที่สอดคล้องกับเป้าหมายการพัฒนาของแผนปฏิบัติราชการประจำปี แผนปฏิบัติราชการระยะ ๕ ปีของคณะวิทยาการจัดการ มหาวิทยาลัยราชภัฏลำปาง

๖) มีระบบการกำกับ ติดตาม ประเมินผล ตามตัวชี้วัดและเป้าหมายของแผนยุทธศาสตร์คณะวิทยาการจัดการ ติดตามประเมินผลการปฏิบัติราชการประจำปีของหน่วยงานภายในคณะผ่านการสื่อสารการประชุมประจำเดือน จัดทำผลการปฏิบัติราชการตามคำรับรองของบุคลากร เพื่อประเมินผลสำเร็จตามเป้าหมายที่กำหนด ปีละ ๒ ครั้ง และนำผลการประเมินมาปรับปรุงและทบทวนกลยุทธ์การพัฒนาประจำปี

๗) ทบทวนแผนยุทธศาสตร์การพัฒนาคณะวิทยาการจัดการ เพื่อให้ตอบสนองต่อการเปลี่ยนแปลงไปของบริบทต่าง ๆ ที่เกี่ยวข้อง

๘) มีการรายงานผลความก้าวหน้าของแผน/งาน/โครงการ โดยพิจารณาจากผลการดำเนินงานเปรียบเทียบกับเป้าหมายที่กำหนดไว้ในแต่ละยุทธศาสตร์ของแผน ฯ พร้อมทั้งปัญหาอุปสรรคในการดำเนินงาน โดยกำหนดรูปแบบการรายงานเป็นรายไตรมาส รวม ๔ ไตรมาส/ปี

๙) การประเมินผล แผนยุทธศาสตร์คณะวิทยาการจัดการ เป็นการประเมินผลสัมฤทธิ์ตามตัวชี้วัดที่กำหนดไว้ในแผน โดยกำหนดรูปแบบการรายงานเป็นรายไตรมาส รวม ๔ ไตรมาส/ปี